



Länsstyrelsen  
Västerbotten

## Beslut

Datum  
2020-09-03

Ärendebeteckning  
551-666-2020  
Anläggningsnummer  
2480-116-02

1(44)

Skogsägarna Norra Skog ek. förening  
Box 4076  
904 03 Umeå  
*niklas.noren@norra.se*

## Tillstånd till fortsatt och utökad sågverksamhet på fastigheten Sävar 62:1 m. fl. i Umeå kommun

Verksamhetskoder enligt miljöprövningsförordningen (2013:251): 20.20 B, 40.51 B m. fl.  
(1 bilaga)

### Beslut

Miljöprövningsdelegationen vid Länsstyrelsen Västerbotten lämnar med stöd av 9 kap. miljöbalken Skogsägarna Norra Skog ek. förening (794000-2665) tillstånd att bedriva fortsatt och utökad sågverksamhet med en årlig produktion av 500 000 m<sup>3</sup> utsågad trävara, 300 000 m<sup>3</sup> förädlade produkter, förvaring av 8 000 m<sup>3</sup> tryckimpregnerade produkter samt att utöka fastbränsleanläggningarna till en total installerad tillförd effekt på högst 32 MW inom fastigheten Sävar 62:1 m.fl. i Umeå kommun.

Miljöprövningsdelegationen avslår föreningens yrkande om verkställighetsförordnande. Tillståndet får tas i anspråk först när det vunnit laga kraft.

Den med tillståndet utökade verksamheten ska ha satt igång senast 5 år efter det att detta beslut vunnit laga kraft annars förfaller tillståndet. Tillsynsmyndigheten ska meddelas skriftligt när verksamheten sätts igång.

### Villkor

#### Allmänt villkor

1. Om inte annat följer av övriga villkor ska verksamheten bedrivas i huvudsaklig överensstämmelse med vad föreningen har redovisat i ansökningshandlingarna och i övrigt åtagit sig i ärendet.

#### Utsläpp till luft

2. Utsläpp av stoft till luft från fastbränslepannor får vid mätning inte överstiga<sup>1</sup>:  
50 mg/m<sup>3</sup>, från befintlig Saxlundspanna  
200 mg/m<sup>3</sup>, från befintlig VEÅ-panna  
50 mg/m<sup>3</sup> från ny fastbränslepanna <5 MW

---

<sup>1</sup> Alla utsläppsvärden till luft i detta beslut avser milligram per kubikmeter normal torr gas vid 6 procents syrgashalt.

30 mg/m<sup>3</sup> från ny fastbränslepanna >5 MW

Mätning av stofthalt i rökgaser ska ske minst en gång vart tredje år och vid normala driftförhållanden.

3. Utsläpp av kväveoxider till luft får vid mätning inte överstiga 300 mg/m<sup>3</sup> från befintlig Saxlundspanna och ny fastbränslepanna.

Mätning av kväveoxider i rökgaser ska ske med kontinuerligt registrerande instrument för befintlig Saxlundspanna och för ny fastbränslepanna om ny fastbränslepanna producerar mer energi än 25 GWh per år. Om energiproduktionen i ny fastbränslepanna understiger 25 GWh per år ska mätning av kväveoxider i rökgaser ske minst en gång vart tredje år, vid normala driftförhållanden.

4. I fastbränslepannor får endast rena biobränslen förbrännas. Med rena biobränslen avses bland annat skogsflis, icke förorenat sågverksavfall (träflis, bark, sågspån eller liknande), vegetabiliska jord- och skogsbruksavfall och icke förorenat träavfall.

#### Damning och lukt

5. Verksamheten ska bedrivas så att damning förhindras och att omgivande bostadsbebyggelse inte besväras av lukt från verksamheten. Om olägenheter av damning eller lukt uppkommer i omgivningen ska föreningen vidta motåtgärder. Tillsynsmyndigheten får vid behov föreskriva om ytterligare åtgärder som kan behövas för att motverka damning eller lukt.

#### Kemikalier och farligt avfall

6. Farligt avfall ska samlas upp och lagras i avvaktan på bortskaffande. Flytande kemiska produkter och flytande farligt avfall ska förvaras inom invallade områden som är täta och beständiga mot det som förvaras. Invallningar ska vara dimensionerade så att de rymmer volymen av den största behållaren och 10 procent av övriga behållares sammanlagda volym. Invallningen ska skyddas mot nederbörd. Dubbelmantlade behållare får användas istället för invallning. Behållare ska vara märkta, ändamålsenliga, säkra och skyddade mot påkörning. Spill ska omgående samlas upp och tas omhand.

Golvavlopp får inte finnas där flytande kemiska produkter eller flytande farligt avfall hanteras.

#### Annat avfall

7. Aska från fastbränslepanna ska om möjligt återvinnas. Om askan inte kan återvinnas ska den deponeras på anläggning godkänd för sådant

ändamål. Askan ska i avvaktan på borttransport förvaras i tät container eller på hårdgjord yta under tak.

8. Osorterad städ bark får inte lagras längre än tre år före upparbetning och återvinning. Utsortering av brännbara fraktioner ska ske så snart som möjligt.

#### Energieffektivisering

9. Åtgärder ska i skäligen utsträckning successivt vidtas för att minska energianvändningen och användningen av fossila bränslen inom verksamheten. Åtgärden ska utgå från föreningens energikartläggning som redovisar hur verksamhetens energianvändning kan effektiviseras. Energikartläggningen ska aktualiseras minst vart fjärde år och innehålla en redovisning av vilka åtgärder som har genomförts och som kommer att genomföras under perioden. Varje år ska föreningen redovisa i miljörapporten hur föreningen arbetar med att minska energiförbrukningen och vilka förbättringar som har åstadkommit. Tillsynsmyndigheten får vid behov föreskriva om ytterligare villkor för att minska energianvändningen och användningen av fossila bränslen.

#### Kontroll

10. För verksamheten ska finnas ett aktuellt och uppdaterat kontrollprogram som visar hur villkoren följs och hur verksamhetens påverkan på hälsa och miljö i övrigt undersöks. I kontrollprogrammet ska anges mätmetoder, mätfrekvens och utvärderingsmetoder. Förslag till reviderat kontrollprogram ska ges in till tillsynsmyndigheten senast tre månader efter att detta beslut vunnit laga kraft, eller den senare tid som tillsynsmyndigheten bestämmer.

#### Efterbehandling

11. I god tid och minst sex månader innan verksamheten upphör ska en anmälan göras till tillsynsmyndigheten och en efterbehandlingsplan lämnas in.

I planen ska det framgå hur föreningen ska undersöka om mark- och vattenområden, grundvatten, byggnader och anläggningar är förorenade av verksamheten samt hur föreningen ska utföra riskbedömningen. I nästa steg ska nödvändiga avhjälpande åtgärder genomföras och kemiska produkter och farligt avfall ska omhändertas. Föreningen ska samråda med tillsynsmyndigheten vid framtagandet av planen och vid planering och genomförande av åtgärder. Tillsynsmyndigheten kan vid behov föreskriva ytterligare villkor avseende efterbehandlingens genomförande.

### Uppskjutna frågor

Miljöprövningsdelegationen skjuter med stöd av 22 kap. 27 § första stycket jfr. med 19 kap. 5 § p. 11 miljöbalken upp avgörandet av följande slutliga villkor:

- U1 Föreningen ska i samråd med tillsynsmyndigheten utreda möjligheten att minska buller från verksamheten så att ekvivalenta ljudnivåer vid bostäder inte överskrider:
- 45 dBA helgfri måndag – fredag kl. 06.00-18.00.
  - 45 dBA lördagar, söndagar och helgdagar kl. 06.00-18.00.
  - 45 dBA kvällstid kl. 18.00-22.00.
  - 45 dBA nattetid kl. 22.00-06.00

Om det finns åtgärder som kan minska ljudnivån till lägre nivåer än 45 dBA nattetid ska detta också redovisas tillsammans med kostnaderna för sådana åtgärder. Utredningen ska även omfatta förutsättningar för att säkerställa att momentana ljudnivåer nattetid kl. 22.00-06.00 inte överstiger 55 dBA vid bostäder.

I utredningen ska ingå imissionsmätningar vid omgivande bostäder för att styrka att beräkningarna är tillförlitliga. I utredningen ska också ingå att föreningen i samråd med Trafikverket och tillsynsmyndigheten undersöker förutsättningarna och vidtar åtgärder för en ny infartsväg västerut mot väg 649 för att minska risken för bullerstörningar från utlastning och externa transporter. De åtgärder som föreningen bedömer kan genomföras under provotiden ska vidtas och utvärderas.

- U2 Föreningen ska i samråd med tillsynsmyndigheten utreda hur hanteringen av dagvatten bör utformas för att jämna ut flödesvolymerna samt minimera risken för utsläpp av förorenande ämnen till Sävarån eller för förorening av grundvattenförekomsten Sävaråsen. I dagvatten ingår också det kondensvatten och vatten från serviceverkstad som leds till dagvattensystemet. Utredningen ska omfatta provtagning i tillräcklig omfattning för att styrka att beräknade halter av föroreningar i dagvattnet är tillförlitliga. Utredningen ska också omfatta nödvändiga åtgärder för att förhindra att eventuellt släckvatten riskerar förorena Sävarån eller Sävaråsen.
- U3 Föreningen ska i samråd med tillsynsmyndigheten utreda i vilken omfattning som arbetsfordon kan drivas med el eller förnybara drivmedel för att minska verksamhetens klimatpåverkan. De åtgärder som föreningen kan genomföra under provotiden ska vidtas och utvärderas.

Utredningarna med förslag till slutliga villkor ska lämnas till miljöprövningsdelegationen senast två efter det att tillståndet har tagits i anspråk.

### **Provisoriska föreskrifter**

Under prövotiden och till dess att miljöprövningsdelegationen har beslutat annat ska följande provisoriska föreskrifter gälla:

- P1 Den ekvivalenta ljudnivån från verksamheter får utomhus vid bostäder inte överstiga följande riktvärden:
- 50 dBA helgfri måndag – fredag kl. 06.00-22.00.
  - 48 dBA övrig tid

Arbetsmoment som typiskt sett kan medföra momentana ljudnivåer över 60 dBA vid bostäder får inte utföras nattetid kl. 22-01.

Arbetsmoment som typiskt sett kan medföra momentana ljudnivåer över 55 dBA vid bostäder får inte utföras nattetid kl. 01-06.

Kontroll av bullernivåerna ska genomföras så snart det skett förändringar i verksamheten som kan medföra ökade bullernivåer eller på tillsynsmyndighetens begäran. De angivna värdena ska då kontrolleras genom imissionsmätningar och/eller närfältsmätningar och beräkningar. Om något av riktvärdena överskrids ska föreningen omgående vidta åtgärder så att värdena kan innehållas.

- P2 Dagvatten från verksamhetsområdet får inte släppas ut till dagvatten-nätet eller dikessystem innan avskiljning från spån, bark, sandrester och andra fasta föroreningar. Tillsynsmyndigheten får vid behov förelägga om ytterligare skyddsåtgärder för att förhindra vattenförorening.

### **Delegering**

Miljöprövningsdelegationen överlåter med stöd av 22 kap. 25 § tredje stycket jfr. med 19 kap. 5 § p. 9 miljöbalken åt tillsynsmyndigheten att vid behov besluta om ytterligare villkor avseende:

- D1: åtgärder för att motverka damning eller lukt enligt villkor 5.  
D2: åtgärder för att minska energianvändningen och användningen av fossila bränslen enligt villkor 9.  
D3: senare tidpunkt när kontrollprogrammet ska inlämnas enligt villkor 10.  
D4: efterbehandlings genomförande enligt villkor 11.  
D5: ytterligare skyddsåtgärder för att förhindra vattenförorening enligt villkor P2.

### **Återkallelse av tidigare beslut**

Miljöprövningsdelegationen återkallar med stöd av 24 kap. 3 § första stycket 6 miljöbalken av miljöprövningsdelegationen tidigare meddelade tillstånd den 13 oktober 2006 (dnr 551-8390-2004). Återkallelsen gäller från och med att beslutet har vunnit laga kraft och tillståndet har tagits i anspråk.

Tillsynsmyndigheten och miljöprövningsdelegationen ska meddelas när tillståndet tas i anspråk.

### **Delgivning av beslutet**

Detta beslut delges genom kungörelse i Post- och Inrikes Tidningar samt i ortstidningen Västerbottenskuriren, vecka 37. Beslutet delges endast på detta sätt.

## **Miljöprövningsdelegationens motivering**

Ansökan avser omprövning enligt miljöbalken av det gällande tillståndet samt även en utökning av befintlig verksamhet. Föreningens senaste tillstånd enligt miljöbalken för verksamheten är från år 2006. Verksamheten är belägen inom detaljplan för industriändamål. Föreningen söker samtidigt för en utökning av det detaljplanelagda området hos Umeå kommun. I samband med de nu aktuella om- och tillbyggnationerna har en ansökan om ändring av detaljplanen lämnats in till Umeå kommun. Föreningen vill utöka detaljplanen norrut för att den också ska omfatta den utvidgade verksamheten.

### **Miljökonsekvensbeskrivning**

Miljöprövningsdelegationen konstaterar att föreningen har genomfört samråd och upprättat en miljökonsekvensbeskrivning enligt bestämmelserna i 6 kap. miljöbalken och miljöbedömningsförordningen (2017:966).

### **Lokalisering och riksintresse för rennäringsen**

Den norra delen av verksamhetsområdet för Sävar såg ligger inom Rans samebys område. Området är markerat som vinter- och vårvinterland enligt uppgifter på Sametingets hemsida. Del av fastigheten Sävar 62:1 ligger dessutom inom trivselland och riksintresse för rennäring. Rennäringsen bedöms ha ett högt värde. Föreningen avser utöka verksamhetsområdet inom riksintresset.

Rans sameby har i yttrande framfört att man inte har något att invända mot en fortsättning/utökning av verksamheten så länge den håller sig öster om Bullmarksvägen, väg 649. Miljöprövningsdelegationen bedömer, mot bakgrund av befintlig verksamhet, samebyns ställningstagande och att utökningen av verksamheten sker öster om väg 649, att intrånget i riksintresset är av marginell betydelse och därmed kan tillåtas.

## Villkor

### Allmänna villkoret

Det allmänna villkoret syftar till att verksamheten ska bedrivas i huvudsaklig överensstämmelse med de uppgifter som föreningen lämnat i ansökan och i övrigt åtagit sig i ärendet.

### Utsläpp till luft

Föreningen har i ansökan yrkat på följande högsta utsläpp av stoft till luft:

- 200 mg/m<sup>3</sup> för befintlig VEÅ-panna till och med år 2029, därefter

50 mg/m<sup>3</sup>

- 50 mg/m<sup>3</sup> för befintlig Saxlundspanna

- 30 mg/m<sup>3</sup> för en ny fastbränslepanna om installerad tillförd effekt

överstiger 5 MW, eller 50 mg/m<sup>3</sup> för en ny fastbränslepanna om installerad tillförd effekt är högst 5 MW.

Föreningen har redovisat en spridningsberäkning som visar att verksamheten med de yrkade utsläppsmängderna inte kommer att leda till överskridande av miljö kvalitetsnormer eller miljömål vid omgivande bostäder.

När det gäller Saxlundspannan som har elfilter och rökgaskondensering så har stoftutsläppen år 2016 och år 2018 uppmätts till 45 mg/m<sup>3</sup> respektive 15 mg/m<sup>3</sup>. Miljöprövningsdelegationen väljer att fastställa ett villkor enligt föreningens förslag om en högsta halt på 50 mg/m<sup>3</sup>.

Den mindre VEÅ-pannan har rening med multicyklon och används som stöd under vintern och vid produktionstoppar samt vid driftavbrott i Saxlundspannan. Användningen av pannan kommer dock att öka med ett ökat torkbehov. Stoftutsläppen har vid mätningar under år 2015 och år 2016 uppmätt till 163 respektive 167 mg/m<sup>3</sup>, vilket är över nuvarande villkor på 100 mg/m<sup>3</sup>. En åtgärdsplan har 2018 skickats in till tillsynsmyndigheten. Trots detta har den senaste mätningen i januari 2020 visat på högre utsläpp, 200 mg/m<sup>3</sup>. Föreningen bedömer att orsaken till att ett högre värde uppmättes i januari 2020 var att det har eldats högre andel sågspån. Föreningen har ändrat och anpassat bränsleblandningen för att få ned stofthalten och räknar med att fortsättningsvis kunna klara ett begränsningsvärde på 200 mg/m<sup>3</sup> med viss marginal.

Miljöprövningsdelegationen bedömer att VEÅ-pannan har en begränsad storlek och drifttid och att det yrkade villkoret på 200 mg/m<sup>3</sup> är rimligt och fastställer detta. Mätning av stofthalt i rökgaser ska ske minst en gång vart tredje år och vid normala driftförhållanden.

Enligt förordningen om medelstora förbränningsanläggningar (FMF) kommer hårdare krav att gälla för befintliga anläggningar mindre än 5 MW från 2025 eller 2030 beroende på storlek. Föreningen har föreslagit ett lägre

stoffvillkor för VEÅ-pannan på 50 mg/m<sup>3</sup> ska gälla i första hand från 2030, i andra hand från 2025. Miljöprövningsdelegationen avstår från att fastställa ett sådant villkor eftersom det kommer att gälla per automatik i och med att bestämmelserna i förordningen träder i kraft. Förordningen kommer att medföra att installationer av elfilter eller motsvarande blir nödvändiga från år 2030 på förbränningsanläggningar mellan 1 och 5 MW som saknar detta.

Föreningen avser att inom en inte allt för lång framtid investera i en eller flera nya pannor för att klara av torkning av den utökade produktionen och yrkar på att dessa pannor ska ingå i det nya tillståndet. Föreningen söker därför för att utöka fastbränsleanläggningarna till en total installerad tillförd effekt på högst 32 MW. Miljöprövningsdelegationen väljer att för planerad ny panna fastställa de stoffvillkor som gäller för nya pannor enligt FMF; 50 mg/m<sup>3</sup> för panna på mindre än 5 MW och 30 mg/m<sup>3</sup> för panna större än 5 MW.

När det gäller kväveoxider har föreningen yrkat på att villkor om högst 300 mg/m<sup>3</sup> ska gälla för både Saxlundspannan, VEÅ-pannan och ny panna. Det som skiljer mellan pannorna är att föreningens förslag till kontroll är lägre för VEÅ-pannan med mätning vart tredje år enligt FMF. För Saxlundspannan föreslår föreningen kontinuerlig mätning. Detta föreslås också för en eventuellt ny fastbränslepanna som producerar mer energi än 25 GWh per år vilket följer av krav på mätningar i lagstiftningen om kväveoxidavgifter. Miljöprövningsdelegationen fastställer villkor enligt föreningens förslag.

#### Damning och lukt

Miljöprövningsdelegation fastställer villkor enligt föreningens förslag men väljer att komplettera villkoret med att om olägenheter av damning ändå uppkommer ska föreningen vidta motåtgärder. Tillsynsmyndigheten får vid behov föreskriva om ytterligare åtgärder som kan behövas för att motverka damning eller lukt.

#### Kemikalier och farligt avfall

Miljöprövningsdelegationen anser att det är rimligt att förvaringen av kemikalier och farligt avfall regleras med ett villkor men föreskriver en annan formulering än den som föreningen föreslagit, bl. a. med tillägg enligt tillsynsmyndighetens förslag om att spill omgående ska samlas upp och tas omhand samt att golvavlopp inte får finnas där flytande kemiska produkter eller flytande farligt avfall hanteras.

#### Annat avfall

Föreningen föreslår som villkor att aska från fastbränslepanna om möjligt ska återvinnas. Om askan inte kan återvinnas ska den deponeras på anläggning godkänd för sådant ändamål. Föreningen har genomfört en utredning av möjliga sätt att återanvända eller bortskaffa askan som uppstår i verksamheten. Föreningen har inte genomfört någon kemisk eller



geoteknisk karakteriseringen av askan och miljöprövningsdelegationen ser liksom föreningen det som viktigt att detta utförs innan annat omhändertagande än deponering blir aktuell.

Miljöprövningsdelegationen fastställer villkor enligt föreningens förslag med tillägg att askan i avvaktan på borttransport ska förvaras i tät container eller på hårdgjord yta under tak. Detta motiveras av att verksamheten är placerad ovanpå en grundvattenförekomst och att förorening av grundvatten så långt som möjligt ska förhindras.

Föreningen föreslår att osorterad städ bark inte får lagras längre än tre år före upparbetning och återvinning. Utsortering av brännbara fraktioner ska ske så snart som möjligt. Miljöprövningsdelegationen beslutar om villkor enligt föreningens förslag.

### Energi och klimat

Föreningen har genomfört en energikartläggning enligt lagen om energikartläggning för stora företag. Föreningen redovisar att man genomfört ett stort antal åtgärder för att minska energiförbrukningen. Energiförbrukningen har minskat i förhållande till produktionen. Miljöprövningsdelegationen ser det som viktigt att detta arbete fortsätter och föreskriver att åtgärder i skäligen utsträckning ska vidtas för att minska energianvändningen och användningen av fossila bränslen inom verksamheten.

Åtgärderna ska utgå från föreningens energikartläggning som ska aktualiseras minst vart fjärde år och innehålla en redovisning av vilka åtgärder som har genomförts och som kommer att genomföras under perioden. Varje år ska föreningen i miljörapporten redovisa hur arbetet bedrivits.

### Kontroll

Riskerna med verksamheten ska undersökas och bedömas fortlöpande och systematiskt från hälso- och miljösynpunkt, enligt reglerna om egenkontroll i förordningen (1998:901) om verksamhetsutövarens egenkontroll. För att underlätta det egna utförandet och tillsynsmyndighetens granskning av egenkontrollen, ska verksamhetsutövaren upprätta ett kontrollprogram som hålls aktuellt, och som vid behov revideras när verksamheten ändras. Kontrollprogrammet ska dels beskriva hur villkor efterlevs, exempelvis för utsläppskontroll, dels hur recipientkontroll och annan nödvändig provtagning ska utföras, utvärderas, dokumenteras och rapporteras. Miljöprövningsdelegationen beslutar också enligt tillsynsmyndighetens önskemål att reviderat kontrollprogram ska ges in till tillsynsmyndigheten senast tre månader efter att detta beslut vunnit laga kraft, eller den senare tid som tillsynsmyndigheten bestämmer.

### Efterbehandling

Verksamheten kan medföra föroreningsskador på byggnader och mark. Föreningen har undersökt befintliga markföroreningar innan ansökan upprättats. Enligt miljöbalken ska den som förorenat också betala för sanering. Miljöprövningsdelegationen har därför föreskrivit att föreningen ska lämna in en efterbehandlingsplan till tillsynsmyndigheten och delegerat till tillsynsmyndigheten att godkänna planen och föreskriva om åtgärder.

### **Uppskjutna frågor**

#### Buller och transporter

Föreningen har redovisat beräknat buller vid två scenarion; produktion av 300 000 (nuvarande tillstånd) respektive 500 000 m<sup>3</sup> (sökt tillstånd) utsågad trävara. De beräknade bullernivåerna är höga och överskrider vid scenariot 300 000 m<sup>3</sup> de riktvärden som gäller för verksamheten enligt gällande tillstånd. Boende i omgivningen har både under samråd och efter kungörelse framfört synpunkter på höga bullernivåer.

Genomförda beräkningar visar att ljudnivån vid närmsta bostäder beräknas bli lägre vid en utökning av verksamheten än vid en fortsatt drift enligt befintligt tillstånd. Förklaringen till detta är att timmerbana, mätstation, timmertruckar och utlastningstruckar då flyttas längre norrut, samt att den nya justerverksbyggnaden får en bullerskyddande effekt gentemot befintliga bostäder söder om verksamhetsområdet. De redovisade åtgärderna räcker dock bara för att nå en ekvivalent ljudnivå på 46 dBA och föreningen begär en provotid på tre år för att utreda, föreslå och vidta ytterligare åtgärder under utredningstiden för att nå en ekvivalent nivå på högst 45 dBA under kvällar, nätter och helger, samt en maximal ljudnivå på 55 dBA nattetid, se tabell 1.

Tidsperiod	Naturvårds- verkets riktvärden	Scenario 300 000 m <sup>3</sup>	Scenario 500 000 m <sup>3</sup>	Yrkande provotids- villkor	Yrkande utrednings- villkor
06 - 18	50	50	48	50	50
18 - 22	45	48	46	48	45
22 - 01	40 (55)	48 (57)	46 (57)	48 (60)	45 (55)
01 - 06	40 (55)	48 (54)	46 (53)	48 (55)	45 (55)
06 - 18 lör-, sön- och helgdag	45	48	46	48	45

Tabell 1: Resultat av bullerberäkningar i dBA ekvivalent ljudnivå (maximal nivå inom parentes) vid olika produktionsnivåer, samt de av föreningen yrkade bullervillkoren

Föreningen begär att de yrkade provotidsvillkoren ska fastställas som riktvärden. Föreningen menar att när det gäller ännu outhärdade bullerdämpande åtgärder och det är fråga om en kortare provotid då åtgärder ska vidtas för att sänka bullerpåverkan från verksamheten så kan den provisoriska föreskriften bestämmas som ett riktvärde.

Boende i omgivningen har både i samråd och i yttrande över ansökan anmärkt på buller från verksamheten och att ljudet har ökat under de senaste åren. En privatperson har begärt att en omfattande utredning och redovisning av bullerdämpande åtgärder och eventuellt en bullervall mot samhället utförs innan ansökan kan beviljas. Privatpersonen anser också att en provotid för att utreda möjligheten att minska buller under tre års tid är helt förkastlig.

Miljöprövningsdelegationen anser dock att en fortsatt utredning av möjliga bulleråtgärder under en provotid är motiverad. Miljöprövningsdelegationen beslutar om provotidsvillkor och provisoriska riktvärden enligt föreningens förslag med följande förändringar:

- Eftersom verksamheten kommer att pågå dygnet runt bör det finnas förutsättningar att sträva efter en konstant ljudnivå under hela dygnet och bolaget ska därför redovisa om det inte går att nå 45 dBA även dagtid.
- Om det finns åtgärder som kan minska ljudnivån till lägre nivåer än 45 dBA nattetid ska detta också redovisas tillsammans med kostnaderna för sådana åtgärder.
- Om något av riktvärdena överskrids under utredningstiden ska föreningen **omgående** vidta åtgärder så att värdena kan innehållas.
- I föreningens bullerutredning förutsätts att anslutning för externa transporter sker i den nordvästra delen av verksamhetsområdet direkt ut på väg 649 vilket är längre från bostadsområdet i söder. Något åtagande om att utföra en flyttning av infartstrafiken lämnar dock inte föreningen. Miljöprövningsdelegationen beslutar därför att det i utredningsvillkoret också ska ingå att föreningen i samråd med Trafikverket och tillsynsmyndigheten undersöker förutsättningarna och vidtar åtgärder för en ny infartsväg västerut mot väg 649 för att minska risken för störningar från utlastning och externa transporter.

Miljöprövningsdelegationen ser det sammanfattningsvis som viktigt att åtgärder för att minska bullernivåerna kommer igång så fort som möjligt. Huvudorsaken till de höga ekvivalenta ljudnivåerna vid båda scenarierna är enligt bullerutredningen den sammanvägda ljudnivån från verksamheten vid timmerband och sågintag. Trots detta har inga åtgärder för att dämpa dessa ljudnivåer föreslagits av föreningen. Åtgärder för att dämpa dessa ljudnivåer bör därför utredas och vidtas omgående. Miljöprövningsdelegationen föreskriver att utredningen med förslag till slutliga villkor ska lämnas till miljöprövningsdelegationen senast två år efter det att tillståndet har tagits i anspråk istället för de tre år som föreningen begärt. I utredningen ska ingå imissionsmätningar vid omgivande bostäder för att styrka att beräkningarna är tillförlitliga. De åtgärder som föreningen kan genomföra under provotiden ska vidtas och utvärderas.

### Dagvatten

Vattenflöden och föroreningsbelastning kommer att öka vid en utökad produktion. Naturmark kommer att göras om till hårdgjorda ytor och industriverksamhet. De föreslagna åtgärderna för att hantera ökade flöden och föroreningsbelastning från området utgörs i huvudsak av svackdiken och dagvattendammar. Föreningen föreslår att man under en provotid får utreda närmare hur åtgärderna för att hantera dagvattenflöden från verksamheten ska utformas.

Miljöprövningsdelegationen beslutar enligt föreningens förslag att skjuta upp beslut om slutliga villkor för utsläpp av dagvatten. Föreningen ska under en provotid i samråd med tillsynsmyndigheten utreda hur hanteringen av dagvatten bör utformas för att jämna ut flödesvolymerna samt minimera risken för utsläpp av förorenande ämnen till Sävarån eller risken för förorening av grundvattenförekomsten Sävaråsen. I dagvatten ingår också det kondensvatten och vatten från serviceverkstad som leds till dagvattensystemet.

Föreningen bedömer att man i utredningen inte kommer att behöva ta hänsyn till fastigheterna Sävar 13:44, 13:45 och 13:41 med avseende på föroreningar och flöden eftersom ingen exploatering sker inom dessa områden och dagvatten från dessa områden efter exploatering kommer att hanteras på samma sätt som idag. Avrinningen från Sävar 13:41 sker till avledande dike och från Sävar 13:44 och 13:45 direkt till dike eller kommunalt dagvattennät.

Miljöprövningsdelegationen anser att det inte för närvarande finns tillräckligt underlag för att helt undanta dessa fastigheter från utredningen. En del i utredningen ska vara att avgränsa uppgiften och definiera vad som behöver studeras närmare. Där ingår samråd med tillsynsmyndigheten om områdets storlek och hur provtagning ska utföras för att styrka att beräknade utsläppsmängder av föroreningar är tillförlitliga. Miljöprövningsdelegationen anser också att utredningen behöver beskriva hur släckvatten kan hanteras vid en eventuell brand så att vattnet inte riskerar förorena Sävarån eller Sävaråsen. Utredningen bör också beskriva effekterna av ett förändrat klimat med periodiska höga flöden.

Utredningen med resultatet av de åtgärder som vidtagits samt förslag till slutliga villkor ska lämnas till miljöprövningsdelegationen **senast två år** efter det att tillståndet har tagits i anspråk.

### Klimatpåverkan och förnybara drivmedel

Föreningen använder förnybara bränslen vid all fastbränsleeldning inom verksamheten och den enda förbränningen av fossila bränslen sker vid användningen av interna arbetsfordon. Föreningen följer utvecklingen av eltruckar och planerar att testa tekniken så snart det är möjligt. All el som föreningen köper är ursprungsmärkt och kommer från förnybara energi-

källor. Föreningen har inte i nuläget övervägt byte till fossilfria/förnybara fordonsbränslen.

All diesel som försäljs är numera delvis förnybar men det finns drivmedel som i stor utsträckning är förnybara som el, vätgas, biogas, HVO100 eller andra drivmedel som leder till likvärdigt eller mindre utsläpp av växthusgaser. Miljöprövningsdelegationen anser, liksom länsstyrelsen i sitt yttrande, det som viktigt att verksamheten minskar sin klimatpåverkan ytterligare och så fort det är möjligt övergår till använda förnybara drivmedel. Miljöprövningsdelegationen föreskriver därför att föreningen under en provotid i samråd med tillsynsmyndigheten ska utreda om interna arbetsfordon kan drivas med el eller med förnybara drivmedel för att minska verksamhetens klimatpåverkan. De åtgärder som föreningen kan genomföra under provotiden ska vidtas och utvärderas.

### **Sammanfattande bedömning**

Miljöprövningsdelegationen anser, med beaktande av vad som ovan anförts och med hänsyn till föreskrivna villkor, att hinder mot verksamheten inte föreligger enligt miljöbalken. Verksamheten och dess lokalisering är godtagbar utifrån miljöbalkens mål i 1 kap., de allmänna hänsynsreglerna i 2 kap., inklusive kraven på skyddsåtgärder och försiktighetsprincipen i 2 kap. 3 §. Invändningar och synpunkter från tillsynsmyndigheten och allmänheten under utställningstiden har bemötts av föreningen. Ansökan kan bifallas på det sätt och i den omfattning som framgår av beslutet.

### **Verkställighet**

Föreningen anser att det skulle vara till beaktansvärd nackdel om verkställighetsförordnande inte skulle meddelas. Tillståndet avser en utökning av befintlig verksamhet inom ett befintligt verksamhetsområde. Föreningen bedömer att även om tillståndet skulle upphävas eller ändras finns inget som tyder på att den utökade verksamheten under verkställighetstiden skulle kunna orsaka irreversibel skada.

Miljöprövningsdelegationen anser att de skäl föreningen anför inte motiverar undantag från huvudregeln att ett tillstånd får tas i anspråk först sedan det vunnit laga kraft. Det har framkommit synpunkter under samråd och efter kungörelse som visar att närboende har invändningar främst mot buller från verksamheten. Bullerutredningen visar inte på tillräckliga åtgärder för att minska bullret utan föreningen yrkar på provotid för att vidta åtgärder som på sikt kan minska bullret. Ansökan om verkställighetsförordnande kan därför inte bifallas.

### **Igångsättningstid**

Bolaget har yrkat på att miljöprövningsdelegationen inte fastställer någon igångsättningstid eftersom verksamheten redan pågår. Miljöprövningsdelegationen konstaterar att det följer av 22 kap. 25 §, jfr. med 19 kap. 5 §

p. 9 miljöbalken, att en sådan tid ska anges i tillståndet. Miljöprövningsdelegationen föreskriver därför att en igångsättningstid om att verksamheten ska ha satts igång senaste fem år efter det att beslutet vunnit laga kraft, annars förfaller tillståndet.

Miljöprövningsdelegationen upphäver tidigare tillstånd från det att föreningen väljer att ta det nu aktuella tillståndet i anspråk. Verksamheten och den produktion som sker efter ianspråktagandet sker därför i enlighet med det nu givna tillståndet. I detta fall, med en redan pågående verksamhet, sammanfaller därför tidpunkten för när verksamheten har satts igång med tidpunkten för när verksamhetsutövaren väljer att ta tillståndet i anspråk.

### **Delegering**

Miljöprövningsdelegationen får delegera till tillsynsmyndigheten att besluta i frågor av mindre betydelse. Miljöprövningsdelegationen bedömer att de frågor som delegeras i detta fall är av mindre betydelse.

## **Redogörelse för ärendet**

### **Bakgrund**

Det nuvarande tillståndet för verksamheten är från år 2006 och föreningen vill nu utöka verksamheten utöver det som gällande tillstånd medger.

### **Tidigare tillståndsbeslut**

Miljöprövningsdelegationen meddelade den 13 oktober 2006 (ärende 551-8390-2004) föreningen tillstånd enligt miljöbalken till fortsatt och utvidgad verksamhet. Tillståndet omfattar en årlig produktion av 300 000 m<sup>3</sup> sågad vara varav 200 000 m<sup>3</sup> får vidareförädlas. Hela den vidareförädlade volymen får hyvlas och 40 000 m<sup>3</sup> får fingerskarvas. Efter det att tillståndet trätt i laga kraft har villkor 21 om periodisk provning upphävts (ärende 551-2861-2016).

### **Samråd**

Föreningen genomförde den 19 juni 2018 samråd med länsstyrelsen och tillsynsmyndigheten, miljö och hälsoskydd vid Umeå kommun. Ett samrådsmöte hölls med boende och verksamheter i närområdet. Inbjudan till skriftligt samråd har också meddelats till allmänheten via annons i lokaltidningarna Västerbottens Kuriren och Folkbladet.

Samrådsmöte har hållits med Vakin och skriftligt samråd har skett med Rans sameby och Brandförsvaret. Inbjudan till skriftligt samråd har också skickats till Sävars fiskevårdsområde.

Länsstyrelsen har efter samrådet beslutat att verksamheten inte kan antas medföra en betydande miljöpåverkan enligt 6 kap. miljöbalken.

### **Ärendets handläggning**

Ansökan med miljökonsekvensbeskrivning lämnades in till miljöprövningsdelegationen den 24 januari 2020. Efter kompletteringar kungjordes ansökan i ortstidningarna Västerbottens Kuriren och Folkbladet och remitterades till tillsynsmyndigheten, miljö- och hälsoskyddsnämnden vid Umeå kommun. Yttranden har kommit in från tillsynsmyndigheten och från en privatperson. Föreningen har fått möjlighet att bemöta yttrandena.

## **Ansökan med yrkanden och miljökonsekvensbeskrivning**

### **Yrkanden**

Föreningen ansöker om tillstånd enligt miljöbalken för fortsatt och utökad verksamhet omfattande 500 000 m<sup>3</sup> sågade trävaror och 300 000 m<sup>3</sup> vidareförädlade trävaror per år. Förädlingen innebär att trävarorna hyvlas, klyvs, kapas, sammanfogas och sorteras. Föreningen söker också tillstånd för att utöka fastbränsleanläggningarna till en total installerad tillförd effekt på 32 MW vid kontinuerlig drift. Dessutom ansöker föreningen om tillstånd till att lagra impregnerat virke inom fastigheten Sävar 13:41. Den maximala volymen impregnerat trä kommer som mest att uppgå till 8 000 m<sup>3</sup> vid ett och samma tillfälle.

Föreningen yrkar också att miljöprövningsdelegationen:

- godkänner den enligt 6 kap. 43–46 §§ miljöbalken upprättade miljökonsekvensbeskrivningen,
- inte föreskriver någon igångsättningstid då verksamheten redan pågår,
- förordnar att tillståndet får tas i anspråk även om domen inte vunnit laga kraft (verkställighetsförordnande) samt
- föreskriver att tillståndet ska anses ianspråktaget när föreningen skriftligen anmält tidpunkten för ianspråktagande till tillsynsmyndigheten, varvid tidigare meddelat tillstånd, daterat 2006-10-13, ska upphöra att gälla.

### **Åtaganden**

Föreningen kommer att utföra skyddsåtgärder huvudsakligen enligt följande:

- Impregnerat trä förvaras på hårdgjord yta under tak.
- Upplagsytor för timmer städas kontinuerligt för att minska spridningen av damm och organiska material.
- Brännbart material förvaras på ett sådant avstånd från byggnad så att risk för spridning av brand minimeras.

- Kemikalier, drivmedel och oljor kommer att hanteras och förvaras på sådant sätt att de inte riskerar att spridas till mark och vatten. Absorptionsmedel kommer att finnas tillgängligt och eventuella spill samlas upp omedelbart. Farligt avfall förvaras i ändamålsenlig miljöstation.
- Föreningen använder en webbaserad kemikaliedatabas, Ecoonline. Tjänsten hjälper verksamheten med registerhållning, riskbedömning och förslag till substitution.
- Om föroreningar påträffas i samband med grävarbeten, om- eller tillbyggnation kommer arbetena att avbrytas och tillsynsmyndigheten att kontaktas.
- För Saxlundspannan sker rening av rökgaser med elektrofilter och rökgaskondensor. För VEÅ-pannan sker rening av rökgaser med multicyklon.
- För att undvika diffus damning från verksamhetsområdet sker avstädnings av sand, jord, bark och spånrester regelbundet, dock minst två gånger per år.
- Föreningen kommer även fortsättningsvis att arbeta för att minska energiförbrukningen i förhållande till producerade volymer.

### Förslag till villkor

Föreningen har föreslagit följande villkor för verksamheten:

1. Om inte annat följer av nedan angivna villkor ska verksamheten bedrivas i huvudsaklig överensstämmelse med vad sökanden angivit i ansökningshandlingarna eller i övrigt åtagit sig i ärendet.
2. Utsläpp av stoft till luft från fastbränslepannor får vid mätning inte överstiga:
  - 200 mg/m<sup>3</sup> för befintlig VEÅ pannan (4,5MW) till och med år 2029, därefter 50 mg/m<sup>3</sup>
  - 50 mg/m<sup>3</sup> för befintlig Saxlundspanna (10MW)
  - 30 mg/m<sup>3</sup> för en ny fastbränslepanna om installerad tillförd effekt överstiger 5 MW eller 50 mg/m<sup>3</sup> för en ny fastbränslepanna om installerad tillförd effekt är högst 5 MW.

Mätning av stofthalt i rökgaser ska ske minst en gång vart tredje år, vid normala driftsförhållanden.

#### *I andra hand:*

Utsläpp av stoft till luft från fastbränslepannor får vid mätning inte överstiga:

- 200 mg/m<sup>3</sup> för befintlig VEÅ pannan (4,5MW) till och med år 2024, därefter 50 mg/m<sup>3</sup>
- 50 mg/m<sup>3</sup> för befintlig Saxlundspanna (10MW)
- 30 mg/m<sup>3</sup> för en ny fastbränslepanna om installerad tillförd effekt överstiger 5 MW eller 50 mg/m<sup>3</sup> för en ny fastbränslepanna om



installerad tillförd effekt är högst 5 MW.

Mätning av stofthalt i rökgaser ska ske minst en gång vart tredje år, vid normala driftsförhållanden.

3. Utsläpp av kväveoxider till luft från fastbränslepannor får inte överstiga:
  - 300 mg/m<sup>3</sup> för befintlig Saxlundspanna (10MW) och ny fastbränslepanna.
  - 300 mg/m<sup>3</sup> för befintlig VEÅ pannan (4,5MW) från och med år 2030.

Mätning av kväveoxider i rökgaser ska ske med kontinuerligt registrerande instrument för befintlig Saxlundspanna och ny fastbränslepanna om ny fastbränslepanna producerar mer energi än 25 GWh per år. Om energiproduktionen i ny fastbränslepanna understiger 25 GWh per år ska mätning av kväveoxider i rökgaser ske minst en gång vart tredje år, vid normala driftsförhållanden. För VEÅ-pannan ska, från och med år 2030, mätning av kväveoxider i rökgaser ske minst en gång vart tredje år, vid normala driftsförhållanden.

4. I fastbränslepannor får endast rena biobränslen förbrännas. Med rena biobränslen avses bland annat skogsflis, icke förorenat sågverksavfall (träflis, bark, sågspån eller liknande), vegetabiliska jord- och skogsbruksavfall och icke förorenat träavfall.
5. Verksamheten ska bedrivas så att utsläpp av damm förhindras och verksamhetsområdet ska regelbundet avstädas.
6. Verksamheten ska bedrivas så att omgivande bebyggelse inte besväras av lukt från verksamheten.
7. Kemiska produkter och farligt avfall ska förvaras väl skyddade inomhus i rum utan golvavlopp och vara märkta med innehåll. Slutligt omhändertagande av farligt avfall får endast utföras av den som är behörig till detta. Förvaras oljor/drivmedel utomhus ska detta ske under tak och med invallning som rymmer den största behållaren samt 10 % av resterande kemikaliers totala volym. Tankar ska vara försedda med påkörningsskydd om inte invallningen även fyller denna funktion
8. Aska från fastbränslepanna ska om möjligt återvinnas. Om askan inte kan återvinnas ska den deponeras på anläggning godkänd för sådant ändamål.
9. Osorterad städbark får inte lagras längre än tre år före upparbetning och återvinning. Utsortering av brännbara fraktioner ska ske så snart som möjligt.
10. Föreningen ska fortlöpande och systematiskt arbeta med energibesparing och energioptimering av verksamheten. Varje år ska föreningen redovisa

i miljörapporten hur föreningen arbetar med att minska energiförbrukningen och vilka förbättringar som har åstadkommit.

11. Omhändertagande och transport av farligt avfall får endast utföras av den som har tillstånd för sådan verksamhet.
12. Ett kontrollprogram ska finnas och kontinuerligt uppdateras för aktuell verksamhet. Kontrollprogrammet ska visa hur villkoren i tillståndet kontrolleras och hur verksamhetens påverkan på människors hälsa och miljö i övrigt undersöks. I kontrollprogrammet ska mät- och utvärderingsmetoder samt mätfrekvenser redovisas. Kontrollprogrammet ska kunna uppvisas för tillsynsmyndigheten på begäran.
13. I god tid, och minst sex månader innan verksamheten upphör ska en anmälan göras till tillsynsmyndigheten och en efterbehandlingsplan lämnas in. Av efterbehandlingsplanen ska det framgå hur föreningen planerar att undersöka om mark- och vattenområden, grundvatten, byggnader och anläggningar har förorenats samt redovisa metod för riskbedömning. Undersökningar och eventuella åtgärder ska planeras och genomföras i samråd med tillsynsmyndigheten. Tillsynsmyndigheten ska även pröva om den inlämnade efterbehandlingsplanen kan godkännas.

Föreningen yrkar också på följande utredningsvillkor:

- U1 Föreningen ska i samråd med tillsynsmyndigheten utreda möjligheten att minska buller från verksamheten så att ekvivalenta ljudnivåer vid bostäder inte överskrider:
- 50 dBA helgfri måndag – fredag kl. 06.00-18.00.
  - 45 dBA lördagar, söndagar och helgdagar kl. 06.00-18.00.
  - 45 dBA kvällstid kl. 18.00-22.00.
  - 45 dBA nattetid kl. 22.00-06.00

Utredningen ska även omfatta förutsättningar att säkerställa att momentana ljudnivåer nattetid kl. 22.00-06.00 inte överstiger 55 dBA vid bostäder. De åtgärder som föreningen bedömer kan genomföras under prövotiden ska vidtas och utvärderas.

Utredningen med eventuella förslag till åtgärder och förslag till slutliga villkor ska lämnas till miljöprövningsdelegationen senast tre år efter det att tillståndet tagits i anspråk.

- U2 Föreningen ska i samråd med tillsynsmyndigheten utreda hur hanteringen av dagvatten bör utformas för att jämna ut flödesvolymerna samt minimera risken för utsläpp av förorenande ämnen till Sävarån. Utredningen med förslag till erforderliga åtgärder och slutliga villkor ska lämnas till miljöprövningsdelegationen senast tre år efter det att tillståndet tagits i anspråk.

Under prövotiden och fram till dess att miljöprövningsdelegationen har beslutat annat yrkar föreningen att följande provisoriska villkor ska gälla:

- P1 Den ekvivalenta ljudnivån från verksamheter får utomhus vid bostäder inte överstiga följande riktvärden:
- 50 dBA helgfri måndag – fredag kl. 06.00-22.00.
  - 48 dBA övrig tid

Arbetsmoment som typiskt sett kan medföra momentana ljudnivåer över 60 dBA vid bostäder får inte utföras nattetid kl. 22-01.

Arbetsmoment som typiskt sett kan medföra momentana ljudnivåer över 55 dBA vid bostäder får inte utföras nattetid kl. 01-06.

De angivna värdena ska kontrolleras genom imissionsmätningar och/eller närfältsmätningar och beräkningar.

Överskrids något av de angivna riktvärdena är föreningen skyldig att vidta åtgärder så att värdena kan innehållas.

- P2 Dagvatten från verksamhetsområdet får inte släppas ut till dagvattennätet eller dikessystem innan avskiljning från spån, bark, sandrester och andra fasta föroreningar.

Föreningen yrkar även att miljöprövningsdelegationen överlåter åt tillsynsmyndigheten att vid behov besluta om ytterligare villkor avseende erforderliga åtgärder vid olägenhet i form av damm och lukt.

### **Föreningens beskrivning av verksamheten**

Sävar såg ligger strax utanför Sävar tätort och verksamheten bedrivs på fyra fastigheter, Sävar 62:1, Sävar 13:41, Sävar 13:44 och Sävar 13:45. Sedan år 1973 ägs anläggningen av föreningen.

Verksamhetsområdet omfattas av Umeå kommuns översiktsplan, beslutad den 27 augusti 2018, samt fördjupad översiktsplan för Sävar tätort (2480-P95/16). Två detaljplaner anger markanvändningen inom verksamhetsområdet som mark för industriändamål och tekniska anläggningar. I samband med de nu aktuella om- och tillbyggnationerna har en ansökan om ändring av detaljplanen lämnats in till Umeå kommun. Föreningen vill utöka detaljplanen norrut för att den också ska omfatta den utvidgade verksamheten.

### Allmänna hänsynsregler och miljömål

Föreningen har redovisat hur de uppfyller de allmänna hänsynsreglerna och verksamhetens påverkan på de nationella miljömålen.

### Egenkontroll

Föreningen har ett kontrollprogram för uppföljning och kontroll av verksamheten. Kontrollprogrammet omfattar bland annat rutiner för

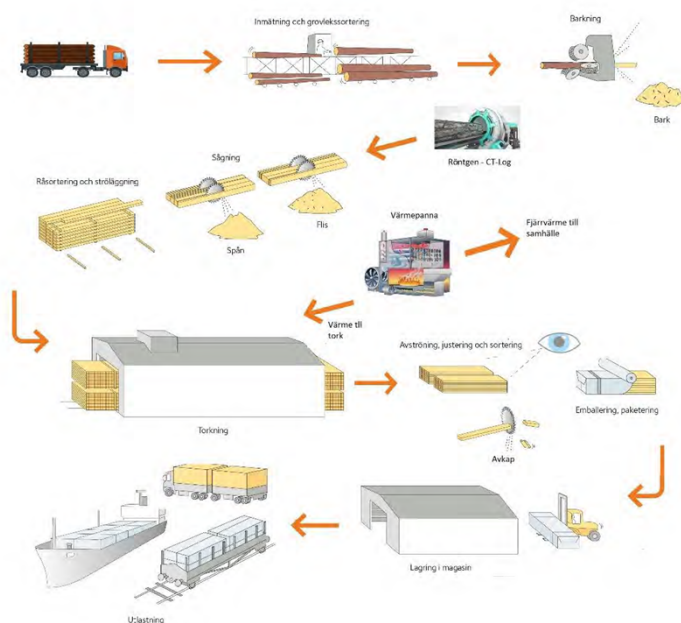
- kontroll av fastbränslepannor

- provtagning av kondensvatten från rökgaskondensator
- provtagning av dagvatten
- bullermätningar

## Teknisk beskrivning

### Processbeskrivning

Timret lossas från långtradarna och läggs på upplag. Från upplaget flyttas timret till timmersorteringen där det sedan mäts och sorteras. Timret flyttas av timmertruckar från timmersorteringen till vältor på timmerplan. Spillbark (städbark) som sopas upp från det asfalterade verksamhetsområdet eldas i egen fastbränslepanna eller säljs som biobränsle.



Figur 1. Beskrivning av sågverksprocessen

Från välterna på timmerplan flyttas timret till sågintaget där det matas in i barkmaskinen och barken skalas av. Innan stocken sågas röntgas den i en CT Log (Computed tomography). Resultatet från röntgen styr hur stocken sågas för att maximera råvaruutnyttjandet och värdet.

I såghuset sågas timmer till brädor och plankor som sedan sorteras och ströläggs. Förutom brädor och plank uppkommer biprodukterna spån och råflis. Virkespaketen från sågen hämtas med truck och ställs i lager i väntan på torkning. Alla lagerytor är hårdgjorda och vissa är under tak.

Från lagret med sågade paket flyttas virket med truckar till virkestorkar. Sågat virke torkas idag i 20 kammartorkar, 2 kanaltorkar och en TC tork (kanaltork med tvärcirkulation).

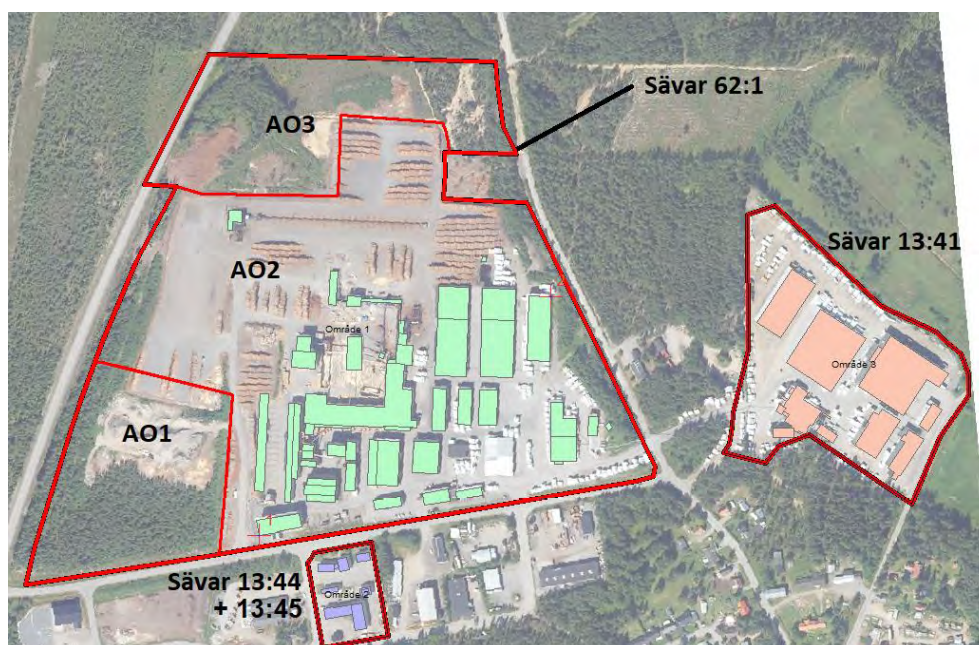
Efter torkning lagras virket till dess att tillräcklig volym finns för intag i justerverket, där virket sorteras i olika kvaliteter och längder. Efter sortering paketeras virket och flyttas till lagerytor för färdigvara.

Vidareförädling görs i form av hyvling och fingerskarvning. Vid fingerskarvningen används för närvarande AkzoNobels lim Plus Adhesive A011 med härdare Plus Hardener H011. Det uppstår ca 1,5 liter limtvättvatten om dagen när skarvningen är i drift. Limtvättvattnet leds till en IBC-behållare som fungerar som en sedimenteringstank.

### Vattenhantering

Dagvatten uppstår i samband med regn på hårdgjorda ytor och byggnader. Avvattning från området (dagvatten) sker i ett lokalt ledningssystem för Sävar 62:1 och Sävar 13:41. För Sävar 62:1 leds dagvattnet via ledningssystemet i huvudsak mot sydost där det ansluter till det kommunala dagvattennätet. För Sävar 13:41 leds dagvattnet via ett lokalt ledningsnät mot nordost och ansluter till dike. För Sävar 13:44 och Sävar 13:45 går dagvattnet direkt till dike och kommunalt dagvattennät. Recipienten är Sävarån.

Kondensvattnet som uppstår i torkkamrarna avleds via det lokala ledningsnätet till kommunens dagvattennät. Innan kondensvattnet släpps ut till dagvattennätet sker en avskiljning av organiskt material genom att brunnarna i torkkamrarna är försedda med galler och att kondensvattnet sedan leds till en rensbrunn där fast material avskiljs.



Figur 2. Ortofoto över tekniska delavrinningsområden markerade med rött för de fyra fastigheterna.

Kondensvattnet från rökgaskondensorn avleds efter rening till kommunens dagvattennät. Kondensatet behandlas i en tredelad process; ett s.k. fälltorn, öppet sandfilter samt klarvattentank innan det släpps ut till dagvattennätet. Oljeavskiljare finns installerad i fordonsverkstad belägen på Sävar 13:44. För Sävar 62:1 sker årlig provtagning av dagvatten i den sista brunnen på det lokala ledningsnätet. Samtliga byggnader är anslutna till kommunens avloppssystem förutom mätstationen som har egen trekammarbrunn. Verksamheten bevattnar inte längre sina timmerupplag vilket innebär att inget bevattningsvatten behöver hanteras.

Befintlig mätstation kommer att rivas och trekammarbrunnen tas ur bruk. För den nya mätstationen kommer troligen en ny trekammarbrunn att behöva anläggas.

### Biprodukter

Vid en produktion på 500 000 m<sup>3</sup> sågade trävaror och 300 000 m<sup>3</sup> förädlade trävaror så förväntas mängden biprodukter öka i enlighet med tabell 2.

	Produktion år 2017, 204 000 m <sup>3</sup> sågat och 33 000 m <sup>3</sup> förädlad	Produktion 500 000 m <sup>3</sup> sågat och 300 000 m <sup>3</sup> förädlad
Sågspån	180 000	440 000
Kutterspån	12 000	120 000
Råflis	360 000	880 000
Torrflis	42 000	103 000
Bark	99 000	240 000
Spillbark/städbark	14 000	34 000

Tabell 2: Beräknad uppkomst av biprodukter vid nuvarande och vid sökt produktion, I tabellen anges biprodukterna i m<sup>3</sup>s, dvs i stjälp kubikmeter.

### Fastbränslepannor

Det är för närvarande endast den större Saxlundspannan på 10 MW som är fullt utnyttjad. Den mindre VEÅ-pannan på 4,5 MW används som stöd under vintern och vid produktionstoppar samt vid driftavbrott i Saxlundspannan. Båda eldas med bibränslen, i huvudsak bark. Saxlundspannan är utrustad med ett elektrofilter för rening av rökgaser. VEÅ-pannan är utrustad med multicyklon. Saxlundspannan är utrustad med en rökgaskondensator där värmen i kondensatet tillvaratas i en värmeväxlare och förs ut på kommunens fjärrvärmenät.

Dagens pannor klarar av en produktion på ca 300 000 - 320 000 m<sup>3</sup>. För en produktion över denna produktionsvolym kommer en ny panna att behöva anläggas.

### Lagring av impregnerat virke

På fastigheten Sävar 13:41 lagras impregnerade trävaror. Ingen impregnering sker på fastigheten. Lagret byggs upp under vintern och levereras ut under vår och sommar. Lagring sker skyddat från nederbörd under tak eller brädgårdstak.

## Energi

Vid såganläggningen producerades under 2018 ca 67 GWh värme varav 54 GWh användes till torkning av sågade trävaror. Ca 9 GWh såldes till Umeå Energi för distribution i fjärrvärmenätet för Sävar samhälle medan resterande del gick till egen förbrukning för uppvärmning av lokaler etc. Elförbrukningen låg på ca 17 GWh och förbrukningen av fordonsdiesel på ca 4 GWh. Föreningen följer utvecklingen av eltruckar och planerar att testa den nya tekniken så snart det är möjligt. Föreningen överväger också andra åtgärder för att minska verksamhetens miljöpåverkan men har i nuläget inte övervägt byte till fossilfria/förnybara fordonsbränslen.

Föreningen har som mål att minska el- och bränsleförbrukningen i jämförelse med föregående verksamhetsår. För att säkerställa reservenergi för fjärrvärmenätet har Umeå Energi en oljepanna på 5 MW placerad på Sävar 62:1.

En ökning av mängden sågade trävaror kommer att kräva motsvarande ökning av tillförd energimängd. Om ökningen däremot avser förädlade varor kommer behovet av energi att öka endast marginellt då ingen ytterligare torkning är nödvändig.

Nyare torkar är utrustade med värmeåtervinning. Effektstyrning är implementerat för minskning av elförbrukning för alla torkar. Alla torkar efter 1999 är utrustade med ljuddämpare på utblås för att minska ljudnivån. All el som föreningen använder är ursprungsmärkt och kommer från förnybara energikällor.

Föreningen har genom åren vidtagit ett stort antal åtgärder för att minska energiförbrukningen. Elförbrukningen per sågad volym har minskat från 0,083/sågat virke år 2009 till 0,070 MWh/sågat virke år 2018. Värmeförbrukningen har minskat från 0,32 till 0,20 MWh/sågat virke under motsvarande period.

Föreningen arbetar systematiskt med energieffektivisering och har deltagit i Energimyndighetens program för energieffektivisering samt vidtagit ett stort antal energibesparande åtgärder med gott resultat. Föreningen kommer att fortsätta arbeta med att minska energiförbrukningen i förhållande till producerade volymer.

Åtgärd	Besparing (tkr/år)	Besparing el (MWh/år)	Besparing värme (MWh/år)	Investering (tkr)	ÅBT (år)
1. Sänk inomhustemperaturen vid gamla hyveln	32	0	162	-	0
2. Spånsug vid gamla hyveln	90	0	487	172	1,9
3. Byte pump för värme vid kompen	9	19	0	80	13,6
4. Byte kvarvarande belysning vid såg och justerverk	9	21	0	0	0
5a. Återvinning av värme i spånsug sågen	124	0	622	900	7,2
5b. Återvinning av värme från kompressorer	28	0	130	360	13

Tabell 3 Åtgärdsförslag för energibesparing enligt senaste energikartläggningen

Åtgärdsförslag 1 och 2 i den senaste energikartläggningen (se tabell 2) genomförs genom att gamla hyveln rivs. Belysningen byts ut löpande. Inga övriga åtgärder är beslutade. Energiträffningar kommer att fortsätta genomföras enligt lagkrav och identifierade åtgärder kommer genomföras om de är ekonomiskt rimliga.

#### Externa transporter

Till Sävar sågverk kommer i genomsnitt ca 40 transporter per dygn med timmerråvara. Transport av råvara och färdiga sågade produkter sker i huvudsak måndag - fredag kl. 06.00-22.00. Tung trafik till och från Sävar sågverk går inte genom samhället utan använder länsväg 649.

Trafiken vid en utbyggnad bedöms öka i ungefär samma takt som produktionen ökar, se tabell 4. En ny infart/utfart för timmer, biprodukter och virke planeras i det nordvästra hörnet av fastighet Sävar 62:1, vilket skulle innebära att dessa transporter kommer längre från befintlig bebyggelse. Detta kräver dock samråd med Trafikverket. Utlastningen av färdiga trävaror planeras att flytta norrut på fastigheten, vilket är positivt ur bullersynpunkt för bostäder söder om verksamheten.

Typ av transport	Maxproduktion befintligt tillstånd	Maxproduktion utökat tillstånd
Timmertransporter	41 (8)	73 (18)
Transport av biprodukter	20 (6)	31 (13)
Transport av färdigvara – sågat	15 (2)	30 (3)
Transport av färdigvara- förädlat	15 (1)	24 (6)

Tabell 4: Antal externa transporter vid maxproduktion enligt gällande och sökt tillstånd  
Siffror inom parentes avser transporter nattetid (22-06)

#### Interna transporter

I dagsläget används tre timmertruckar för lossning av timmerbilar och hantering av timmer vid mätstation, sågintaget och timmerlager. En sågtruck



används för att ta hand om virkespaket som kommer ut från sågen, en torktruck för att tömma och fylla torkar med virke. Två justerverkstruckar används för att lägga på virkespaket och ta hand om justerade paket vid justerverkets. På förädlingen används en hyveltruck och en utlastningstruck för förädling. De fordon som köpts in är utrustade med bästa tillgängliga bullerdämpning och avgasrening. Ett truckdatorsystem som effektiviserar logistiken resulterar i mindre bränsleförbrukning och utsläpp till luft.

Vid en utbyggnad av verksamheten kommer nya fordon för de interna transporterna att köpas in. Då kommer teknik för att minska ljudnivåer och bränsleförbrukning att beaktas. Fordonens drifttid kommer i flera fall att utökas från drift kl. 06-01 till drift hela dygnet.

#### Fordonsverkstad

Verksamheten på Sävar 13:44 består idag av en maskinverkstad med möjlighet till fordonstvätt. I fastigheten finns två rännor med sandfång. Båda rännorna är kopplade till en oljeavskiljare där vattnet sedan avleds till en dagvattenledning. Föreningen äger idag 16 fordon som används i den dagliga produktionen. I genomsnitt tvättas varje fordon ca en gång i månaden.

#### Kemikalier

Tidigare förvarades oljor i ett särskilt byggt oljeförråd utan golvavlopp. I maj 2019 förstördes detta oljeförråd i en brand. Idag förvaras oljor på två ställen, dels i en kammartork som tagits ur drift där avlopp pluggats, dels i den nya fordonsverkstaden på fastigheten Sävar 13:44. På sikt kommer oljor inte att förvaras i kammartorken. Ett troligt alternativ är att föreningen istället använder en container anpassad för oljeförvaring med uppsamlingskärl.

I fordonsverkstaden sker förvaring av oljor i IBC-kubiksfat och 200-liters oljefat. Dessa fat står på uppsamlingskärl. De flesta kemikalier förutom oljor förvaras i verkstaden och i fordonsverkstaden. Kemikalierna förvaras inomhus i särskilda plåtskåp med ventilation.

Förutom oljor så är det stor förbrukning av lim och härdare som används vid tillverkning av skarvade produkter. Lim och härdare levereras i 200 kg slutna fat och förvaras i ett rum utan avlopp. Drivmedelstanken drivs av OK/Q8. Invallning och påkörningskydd finns.

I och med produktionsökningen kommer kemikalieförbrukningen att öka. Trots detta räknar föreningen med att nuvarande lagringsutrymmen för kemikalier räcker till för verksamheten.

#### Avfall

Bark och annat spill från verksamheten används i huvudsak som biobränsle i egen fastbränslepanna, resten säljs som biobränsle. Det sågspån som uppstår

lagras i spånhus innan det förbränns eller säljs. Råflis utgör mer än hälften av den totala volymen biprodukter som uppstår vid sågning och säljs som råvara för massatillverkning.

Hur limvattnet i sedimenteringstanken ska hanteras ska utredas. Tillsvidare kommer limvattnet (ca 40 liter per månad), i enlighet med försiktighetsprincipen, att hanteras som farligt avfall och omhändertas av Ragnsells. Om utredningen visar att limvattnet klarar kraven i kommunens allmänna bestämmelser för brukande av den allmänna vatten- och avloppsanläggningen (ABVA) kommer limvatten att släppas till det kommunala avloppsvattennätet. Eventuella rester av flytande härdare och tomma förpackningar för härdare hanteras som farligt avfall och omhändertas av Ragnsells. De använda limfaten kommer att tömmas i ett kärl och vara helt tomma. Eftersom det blir både lim och härdare i kärlet bildas en kaka av härdat lim som räknas som avfall.

Aska och sot från fastbränslepannorna samt stoft från multicyklon och elfilter deponeras på kommunens deponeringsanläggning. Dit transporteras även emballage och grovsopor. Farligt avfall förvaras i miljöstation. Kvicksilverhaltiga ljuskällor förvaras i speciella lysrörskistor i förråd innan de transporteras bort. Spilloljan förvaras under tak i en speciell spilloljetank med översvämningsskydd och uppsamlingskärl.

I samband med en ökad produktion och drifttid kommer avfallsmängderna att öka generellt. På grund av byte av lim under hösten 2019 kommer dock den utökade produktionen att innebära en minskning av producerat limtvättvatten jämfört med år 2017.

#### Planerad produktionsökning

Hur snabbt produktionsökningen kommer att ske beror på många faktorer. Grundläggande för en ökning av den producerade volymen är att tillgången på råvara är tillräcklig. Föreningen beskriver de större förändringarna av verksamheten som krävs för att öka produktionen utifrån en tänkt producerad volym istället för en särskild tidpunkt:

FAS 300 000 m<sup>3</sup> - 370 000 m<sup>3</sup>

- Hårdgöra nya ytor i anslutning till befintlig mätstation vid produktion på ca 300 000 m<sup>3</sup> för timmerlager och utlastning, ca 11 000 m<sup>2</sup>.
- Ny fastbränslepanna och ytterligare torkkapacitet byggs vid ca 300 000-320 000 m<sup>3</sup>.
- Ett nytt justerverk byggs vid ca 320 000 m<sup>3</sup>.
- Ny infart till timmerplan.
- Vissa byggnader kan även komma att behöva rivas för att skapa nya lagerytor eller plats för nya byggnader. Rivningsarbeten som skulle kunna bli aktuella omfattar befintlig verkstad, elverkstad, pannhus, hyvelhus, spånkyrka och timmersortering.

FAS 370 000 m<sup>3</sup> - 500 000 m<sup>3</sup>

- Hårdgöra ytor, ca 17 000 m<sup>2</sup>, för timmerlager i samband med att ny timmersortering byggs.
- Uppförande av en ny timmersortering sker vid en produktion av ca 370 000 m<sup>3</sup>.
- Utökad torkkapacitet sker successivt, i takt med produktionsökningen. Föreningen bedömer att det behövs ytterligare 7 kammartorkar och 2 kanaltorkar vid en produktion på 500 000 m<sup>3</sup> jämfört med idag, men den tekniska utvecklingen av torkar går fort så det kan ändras.
- Hårdgöra ytor, ca 7 000 m<sup>2</sup>, i samband med att nya torkar byggs. För att nå 300 000 m<sup>3</sup> förädlade produkter planeras för en ny förädlingsverksamhet i anslutning till det nya justerverket.

För att nå 300 000 m<sup>3</sup> förädlade produkter planeras att en ny förädlingsverksamhet byggs i anslutning till det nya justerverket.

Den utökade verksamheten innebär även:

- utökade drifttider från 4 600 till ca 6 000 timmar per år och en utökad kontinuerlig skiftgång.
- de externa transportererna kommer att fördubblas och den interna maskinparken ökar med ca 30 %.



Figur 3: Karta över verksamheten vid produktion enligt ansökt verksamhet

### Drifttider

Drifttiden beräknas öka från ca 4 000 timmar till ca 6 000 timmar per år för att kunna såga 500 000 m<sup>3</sup> sågad volym. Drift kommer liksom tidigare pågå dygnet runt. Beräknad nyttjandegrad framgår av tabell 5.

Anläggningsdel	Maximal produktion enligt befintligt tillstånd	Maximal produktion enligt utökat tillstånd
Timmersortering	70 % all tid	80 % all tid
Såg och sågintag	75 % kl. 06 – 01 vardagar + 2 nätter i veckan	80 % all tid
Justerverk	55 % all tid	80 % all tid
Förädlingen	70 % kl. 06-17 vardagar	70 % kl. 06-17 vardagar
Kammartork	100 % (20 st) all tid	100 % (27 st) all tid
Kanaltork	100 % (3 st) all tid	100 % (5 st) all tid

Tabell 5: Beräknad nyttjandegrad för maximal produktion vid befintligt och utökat tillstånd

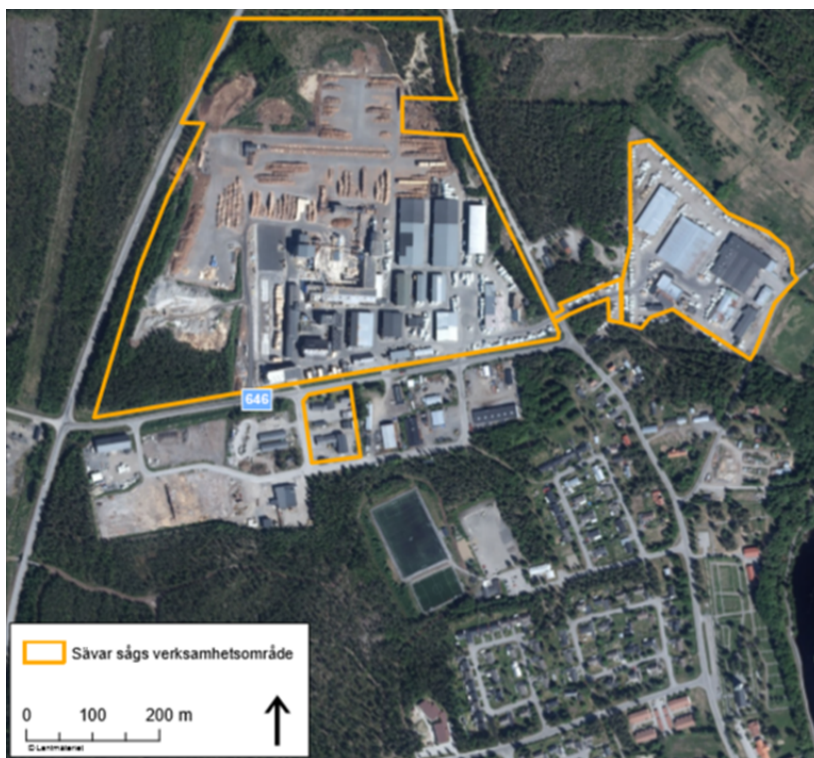
## Miljökonsekvensbeskrivning

Av föreningens beskrivning av miljökonsekvenserna framgår i huvudsak följande:

### Lokaliseringsalternativ

#### Lokalisering

Sävar såg ligger strax utanför Sävar tätort och verksamheten drivs på fyra fastigheter, Sävar 62:1, Sävar 13:41, Sävar 13:44 och Sävar 13:45. På fastigheten, Sävar 62:1, har sågverksamhet pågått sedan 1955 och ägs sedan 1973 av föreningen.



Figur 4: Sävars sågs utökade verksamhetsområde

Fastigheten 13:41 köptes 1996 och här bedrivs i huvudsak vidareförädling, hyvling och fingerskarvning. Någon alternativ lokalisering har inte beskrivits av föreningen. Som framgår av figur 4 så kommer områden som idag är skogbevuxna att tas i anspråk vid en utökning av verksamheten.

#### Nollalternativ

Nollalternativet innebär att sågverksamheten fortsätter i enlighet med befintligt tillstånd. I nollalternativet skulle många om- och tillbyggnader utebli liksom investeringar i ny teknik och förbättrad logistik. Då verksamheten idag inte utnyttjar sitt tillstånd fullt ut skulle dock nollalternativet kunna innebära en viss ökning av externa transporter och interna transporter. Befintliga pannor inom anläggningen skulle inom nollalternativet fortsätta att nyttjas i enlighet med gällande tillstånd. Befintlig VEÅ-panna skulle dock efter år 2021 behöva kompletteras med rening eller tas ur drift i enlighet med inlämnad åtgärdsplan. Utvecklingen inom branschen har gått mot färre och större sågverk. Mindre sågverk har ofta mindre konkurrenskraft, lägre lönsamhet och ett mindre utrymme för investeringar. Farhågan är därför att investeringar skulle utebli vilket på sikt skulle ge en minskad lönsamhet och i förlängningen innebära en risk att anläggningen avvecklas.

#### **Utsläpp till ytvatten**

Sävar såg ligger norr om samhället Sävar och ca 400 meter väster om Sävarån. Sävarån är en ytvattenförekomst som även omfattas av Natura 2000 samt utgör ett riksintresse. Ån är en oreglerad mindre skogsålv som har en forsliknande karaktär på sträckan som ligger i anslutning till området. Den ekologiska statusen i Sävarån är måttlig och den kemiska statusen är god.

Miljö kvalitetsnorm	God ekologisk status 2027	God kemisk ytvattenstatus, med mindre stränga krav för bromerad difenyleter samt Hg och Hg-föreningar
Status	Måttlig ekologisk status, till följd av försurning och otillfredsställande konnektivitet, hydrologisk regim och morfologiskt tillstånd (till följd av flottledsrensning och vandringshinder).	God kemisk ytvattenstatus, med undantag för bromerad difenyleter samt Hg och Hg-föreningar

Tabell 6: Miljö kvalitetsnormer för Sävarån.

Cirka 380 meter norr om området ligger ett namnlöst vattendrag som på topografiska kartan bedöms vara en del av ett markavvattningsföretag och ca 650 meter norr om sågverket ligger Segasjön. Väster om sågverket på ett

avstånd av ca 200 meter ligger Oxbäcken. Sågverket har inga utsläppspunkter i något av dessa ytvatten.

I dagsläget leds uppsamlat dagvatten och renat kondensvatten från torkar och rökgaskondensorer till Vakins dagvattenledningar som mynnar i Sävarån. Sett till det totala dagvattenflödet inom avrinningsområdet utgör kondensvattnet ca 2 % av det totala flödet. Innan kondensvattnet släpps till dagvattennätet sker en avskiljning av organiskt material. Vattenutsläppet bedöms i dagsläget inte påverka möjligheten att Sävarån uppnår och bibehåller god status.

Den ökade produktionen innebär att en större mängd timmer kommer att hanteras inom anläggningen. Detta ger en ökad risk för spridning av organiskt material. Lagrade volymer bark kommer dock inte att öka då förbränning av bark ökar i motsvarande takt som produktionsökningen. Släckvatten vid en potentiell brand skulle kunna spridas till dagvattensystemet och därigenom nå närliggande recipienter. En utökad verksamhet med nya tillkommande torkar innebär ökade volymer kondensvatten från rökgaskondensorer och torkar. Nya och utökade hårdgjorda ytor medför en ökad uppkomst av dagvatten.

Befintliga system för dagvattenhantering behöver därför byggas ut. Upprättad dagvattenutredning visar att den ökade uppkomsten av dagvatten begränsas i huvudsak till två avgränsade delavrinningsområden där huvuddelen av nya upplagsytor kommer att anläggas (område A01 och A03, se figur 2 i tidigare avsnitt).

Dagvattenflödet kommer att öka som ett resultat av att naturmark görs om till hårdgjorda ytor. För att minimera utsläppet av organiskt material med dagvatten kommer upplagsytor för timmer kontinuerligt att avstädas och organiska material att avskiljas. Innan kondensvatten släpps till dagvattnet sker en avskiljning av organiskt material. Befintlig maskinverkstad med fordonstvätt inom fastigheten Sävar 13:44 är sedan tidigare utrustad med sandfång och oljeavskiljare (klass 1-avskiljare enligt SS-EN 858). Spillvattnet från maskinverkstad släpps efter oljeavskiljaren till det kommunala dagvattennätet.

Då verksamheten vid fastigheterna Sävar 13:44 och Sävar 13:41 inte förändrar sin befintliga markanvändning bedöms området inte ge upphov till några förändrade dagvattenvolymer. Föreningen anser därför att det inom dessa områden inte behöver utredas några nya eller förändrade åtgärder för hantering av dagvatten.

Föreningen avser att under en provotid utreda bästa möjliga lösningar för lokalt omhändertagande av dagvatten i syfte att minska flödesbelastning och förorenande ämnen till Sävarån. Fortsatta utredningar under provotiden kommer att visa om det finns ett behov av att kontrollera halter av föroreningar i dagvattnet. I befintligt tillstånd gäller i villkor att halterna av

opolära alifatiska kolväten i dagvatten inte får överstiga 5 mg/l. Resultat från föreningens provtagning visar halter under 5 mg/l, i de flesta fall mindre än 10 µg/l. Föreningen anser att det inte kan anses skäligt att ett provisoriskt villkor för dagvatten ska innefatta provtagning.

### **Mark och grundvatten**

Sävar såg ligger placerad på en grusås som utgör grundvattenförekomsten Sävaråsen med goda förutsättningar för grundvattenuttag. Sävaråsen har både god kemisk och kvantitativ status.

Del av grundvattenförekomsten omfattas av fastställt vattenskyddsområde för Sävar-Bullmark. Nu aktuell verksamhet ligger dock inte inom skyddsområdet och begränsas därför inte av fastställda föreskrifter. Inom eller i direkt anslutning till verksamhetsområdet finns inga övriga identifierade särskilt skyddsvärda markmiljöer. Hela verksamhetsområdet är sedan tidigare påverkat av befintligt sågverk.

Markundersökningar enligt MIFO fas 2 har genomförts 2009 på fastighet Sävar 62:1 med syfte att undersöka föroreningsförekomst från nuvarande och tidigare verksamheter. Detta genomfördes eftersom det fanns en risk för förorening från oljehantering och träskyddsbehandling med klorfenolpreparat. Samtliga analyser av jordprov visade halter under mindre känslig markanvändning (MKM), grundvattenprov visade halter under gällande riktvärden och flertalet av analysparametrarna var under rapporteringsgräns. Den sammanfattande riskbedömningen, baserat på resultaten i MIFO fas 2, föreslår Sävar såg till riskklass 3, måttlig risk (jämfört med tidigare riskklass 2, stor risk, i MIFO 1).

På fastigheten Sävar 13:41 lagras impregnerade trävaror. Ingen impregnering sker idag vid Sävar såg.

Den befintliga och utökade verksamheten innebär inga utsläppspunkter till mark eller grundvatten om inte den vidare provotidsutredningen av dagvattenhanteringen skulle påvisa att en infiltration av dagvatten skulle vara den bästa åtgärden. Den utökade verksamheten bedöms ha begränsad negativ effekt på markmiljön då verksamheten inte innebär några nya processer eller utsläppspunkter. Vidtagna skyddsåtgärder syftar i huvudsak till att begränsa följderna av eventuella avvikelser i form av spill eller läckage.

Den utökade verksamheten bedöms efter vidtagna skyddsåtgärder inte medföra någon påverkan på grundvattenförekomsten Sävaråsen.

### **Utsläpp till luft**

Från de befintliga fastbränslepannorna släpps stoft och kväveoxider ut till luft. I tabell 7 sammanfattas utsläppsuppgifter från befintliga pannor.

Tabell 7: Utsläppsuppgifter för pannorna i dagsläget enligt senaste provtagning

	NO <sub>x</sub> mg/m <sup>3</sup>	Stoft mg/m <sup>3</sup>
Saxlundspannan	120	15
VEÅ-pannan		200

Saxlundspannan klarar villkoret (50 mg/m<sup>3</sup>) för stoftutsläpp. VEÅ-pannan klarar inte nuvarande villkor avseende stoftutsläpp (100 mg/m<sup>3</sup>) och har inte gjort det under en längre period. Under perioden 2009 – 2020 har resultaten av stoftmätningarna varierat mellan 85 och 200 mg/m<sup>3</sup>. Föreningen ansökte om en villkorsändring 2016 som avslogs av miljöprövningsdelegationen med hänvisning till att förslaget till villkorsändring inte uppfyllde kriterierna i 24 kap. 8 § miljöbalken för ändring eller upphävande av villkor.

Föreningen tog då fram ett åtgärdsprogram för att minska stofthalterna från VEÅ-pannan. Föreningen har dock inte lyckats minska nivåerna och yrkar nu på villkor om att stofthalten ska understiga 200 mg/m<sup>3</sup> vilket är en nivå som man klarat förutom vid mätning i januari 2020. Skälet till att ett högre värde uppmätts i januari 2020 bedöms vara att det eldades högre andel sågspån. Föreningen har ändrat och anpassat bränsleblandningen för att få ned stofthalten och räknar med att fortsättningsvis kunna innehålla ett begränsningsvärde om 200 mg/m<sup>3</sup> med viss marginal.

VEÅ-pannan producerar under 25 GWh per år vilket innebär att den underskrider kravet på NO<sub>x</sub>-mätningar enligt lagen om miljöavgift på utsläpp av kväveoxider vid energiproduktion. Saxlundspannan används året runt medan VEÅ-pannan används november till april. Drifttiden för VEÅ-pannan kommer att öka successivt med ökat torkbehov och ökat behov från Umeå Energis fjärrvärmenät. VEÅ-pannan kommer då att behöva köras kontinuerligt. Det finns dock osäkerheter kring hur snabbt dessa behov kommer att uppstå.

För planerad utökning av verksamheten vid Sävar såg krävs ytterligare värmeproduktion. För att täcka ett sådant behov har föreningen utrett två scenarion: scenario 1 med installation av ytterligare en fastbränslepanna samt att befintlig VEÅ-panna tas ur drift, samt scenario 2 med installation av ytterligare en fastbränslepanna samt att VEÅ-pannan kompletteras med ytterligare rening. För att utreda miljökonsekvenserna av de båda scenarierna har spridningsberäkningar med avseende på utsläpp av kvävedioxid (NO<sub>2</sub>) och stoft (PM<sub>10</sub>) för den nuvarande- och framtida utsläppssituationen beräknats.

Enligt genomförd luftutredning klarar båda scenarion gällande miljö kvalitetsnormer och regeringens preciseringar av miljö kvalitetsmålet Frisk luft. Verksamhetens påverkan på miljöaspekten luft bedöms därmed som liten.



Utsläpp som spån och damm uppkommer i liten omfattning, exempelvis från cykloner vid såghus, hyvleri och justerverk. Spånutsläpp från såghuset och hyvleriet renas genom textilfilter där avskiljningsgraden är ca 90 %. Ett tidigare problem med spånflykt har lösts genom att en spånledning har byggts från förädling till spånficka vid sågen. Detta har i princip tagit bort alla problem med spånflykt från förädlingsverksamheten. Damning från trafik och spånhantering bedöms inte öka i någon betydande omfattning vid en produktionsökning.

För att undvika diffus damning från verksamhetsområdet sker avstädning av sand, jord, bark och spånrester regelbundet, dock minst två gånger per år.

### **Hushållning med mark och vatten samt andra resurser,**

I syfte att öka kapacitet och utnyttjande av råvaran samt för att minska uppkomsten av spill har föreningen gjort viktiga investeringar vid anläggningen i Sävar. Innan stockar sönderdelas röntgas de i en CT Log (Computed tomography). Resultatet från röntgen styr sedan hur stockar sågas, vilket bidrar till att minska uppkomsten av spill samt maximera utnyttjandet av råvaran.

Föreningen anser att aska från fastbränslepannan bör återvinnas. Aska och bottensand som inte utgör farligt avfall bör efter samråd med tillsynsmyndigheten kunna användas för anläggningsändamål. Användningen ska dock anmälas till tillsynsmyndigheten i den kommun där anläggningen är tänkt att upprättas. Om askan inte kan återvinnas kommer den att deponeras på anläggning godkänd för ändamålet.

### **Buller**

Bostäder finns söder om fastigheterna Sävar 62:1 samt Sävar 13:41. Avståndet till närmaste bostadshus är ca 75 meter räknat från tomtgränsen. Nordost om verksamhetsområdet ligger fastighet Sävar 15:23, där det står ett hus som tidigare använts som bostadshus. Fastigheten har nu bytt ägare och kommer inte längre att användas som bostad eller för annan verksamhet som omfattas av några riktvärden för buller. Omedelbart i anslutning till verksamhetsområdet ligger ett område med annan industriell verksamhet och ytterligare ca 150 meter längre bort ligger ett fritidsområde med fotbollsplaner och elljusspår. Sydöst om Sävar 13:41, ca 100 meter bort, ligger ytterligare en fotbollsplan.

Ljudnivån från anläggningen karaktäriseras främst av processljud. Ljuden kommer bl.a. från tak- och väggplacerade fläktar (i huvudsak på torkbyggnaderna), slammer och dunsar från nedfallande stockar vid mätstation och timmerband samt bandet vid inmatningen till sågen, cykloner vid sågen och förädlingen samt ett flertal bullerkällor lokaliserade vid den södra fasaden av det nuvarande justerverket. Buller orsakas även av interna och externa transporter inom verksamhetsområdet.

Förutom ökad driftstid och en ökad nyttjandegrad innebär den utökade verksamheten även nya och omplacerade verksamhetsdelar. En ny timmersortering planeras i fastighetens norra del med en placering i nord-sydlig riktning och ett nytt justerverk i fastighetens södra del, med en placering parallellt med Tväråmarksvägen. Dessutom kommer alla bullerkällor förknippade med justerverket att placeras på byggnadens norra sida. Till detta tillkommer även utökade markområden av hårdgjord yta samt tre nya torkbyggnader. Vid en fullskalig utbyggnad enligt ansökan beräknas Naturvårdsverkets riktvärden för externt industribuller underskridas dagtid (kl. 06.00-18.00). Kvällstid (kl. 18.00-22.00) och helger beräknas riktvärdet för ekvivalent ljudnivå överskridas med 1 dBA och nattetid (kl. 22.00-06.00) överskridas med som mest 6 dBA. Riktvärdet för maximal ljudnivå nattetid beräknas överskridas under tidsperioden kl. 22.00-01.00.

Genomförda beräkningar visar dock att ljudnivån vid närmsta bostäder beräknas bli lägre vid en utökning av verksamheten än vid en fortsatt drift enligt befintligt tillstånd. Förklaringen till detta är att timmerbana, mätstation, timmertruckar och utlastningstruckar då flyttas längre norrut samt att den nya justerverksbyggnaden får en bullerskyddande effekt gentemot befintliga bostäder söder om verksamhetsområdet.

Vid en fortsatt och utökad verksamhet kommer vissa byggnader och bullrande arbetsmoment att flyttas längre bort från befintliga bostäder. Nya byggnader kommer om möjligt att placeras och utformas så att bullerkällor avskärmas från bostäder. Trots dessa om- och tillbyggnader klarar verksamheten inte Naturvårdsverkets riktvärden för externt industribuller. Huvudorsaken till de höga ekvivalenta ljudnivåerna vid båda scenarierna är enligt bullerutredningen den sammanvägda ljudnivån från verksamheten vid timmerband och sågintag.

Tidsperiod	Naturvårdsverkets riktvärde i dB(A)	Scenario 300 000 m <sup>3</sup>	Scenario 500 000 m <sup>3</sup>
06 – 18	Ekv 50	50	48
18 - 22	Ekv 45	48	46
22 – 01	Ekv 40 Max 55	48 57	46 57
01-06	Ekv 40 Max 55	48 54	46 53
06 – 18 lör-, sön och helgdag	Ekv 45	48	46

Tabell 9: Resultat av bullerberäkningar (dBA)

Då ansökta om- och tillbyggnader kan bidra till en minskad bullerspridning och en bättre ljudmiljö anser föreningen att den ansökta verksamheten bör anses tillåtlig och att ytterligare bullerbegränsande åtgärder ska utredas under en prövotid.

## **Transporter**

Trafiken vid en utbyggnad bedöms öka i ungefär samma takt som produktionen ökar. En ny infart/utfart för timmer, biprodukter och virke planeras i det nordvästra hörnet av fastighet Sävar 62:1, vilket skulle innebära att dessa transporter kommer längre från befintlig bebyggelse. Detta kräver dock samråd med Trafikverket. Utlastningen av färdiga trävaror planeras att flytta norrut på fastigheten vilket är positivt ur bullersynpunkt för bostäder söder om verksamheten.

För att nå upp till en produktion på 500 000 m<sup>3</sup> sågad trävara så bedöms även antalet interna maskinfordon behöva utökas med ca 30 %. Dessutom kommer nyttjandegraden på befintliga fordon att öka. När nya fordon köps in kommer teknik för att minska ljudnivåer och bränsleförbrukning att beaktas samt den bästa möjliga teknik väljas som är ekonomiskt rimlig. Med jämna mellanrum genomförs utbildning i eco-driving.

Föreningen arbetar systematisk för att styra alla transporter till länsväg 649 och i avtal med åkerier ställs tydliga miljökrav. Externa transporter av råvara och färdiga sågade produkter kommer i huvudsak att ske måndag - fredag kl. 06.00-22.00. Om järnvägstransporter skulle bli möjliga skulle antalet lastbilstransporter kunna minska.

## **Kemikalier, m.m**

Sågindustrin använder begränsat med kemikalier och de flesta kemiska produkter som används innebär mycket små risker ur hälso- och miljösynpunkt. I och med produktionsökningen kommer kemikalieförbrukningen att öka men föreningen bedömer att befintliga lagringsutrymmen redan har kapacitet att inrymma de ökade volymerna.

Alla kemikalier som används journalförs i det digitala systemet EcoOnline. Systemet säkerställer att föreningen alltid har tillgång till uppdaterade säkerhetsdatablad samt redovisar löpande hur verksamhetens kemikalier förhåller sig till gällande lagstiftning och direktiv. Föreningen har även inventerat och identifierat vilka kemikalier som hanteras inom verksamheten och som medför de största riskerna.

## **Driftstörningar och risker**

Risker och säkerhetsfrågor behandlas enligt miljöledningssystemet ISO 14 001 samt i kvalitetssystemet som styr hela verksamheten. Föreningen har genomfört en riskanalys och identifierat följande risker:

- Stoftutsläpp högre än villkor
- Brand i trävarulager
- Brand i lagertank
- Oljeläckage
- Kemikaliespill
- Större bränsleläckage

Föreningen har utarbetade rutiner och bedriver ett aktivt säkerhetsarbete för att förebygga och minimera risker för tillbud och olyckor. Föreningen har också genomfört en särskild riskanalys för hantering av kemikalier.

Anläggningens hydraulaggregat är försedda med uppsamlingskärl för läckage och läckagelarm. För dessa uppsamlingskärl finns avtappningsventiler. Marken under rundvirkeshanteringen, som till stor del är hydrauliskt styrd, är asfalterad. Detta innebär att eventuellt oljeläckage kan samlas upp.

Föreningen kommer även fortsättningsvis att förvara råvaror, produkter och biprodukter i enlighet med krav på hantering av brännbart material. Detta i syfte att undvika och begränsa spridningen av en eventuell brand och därmed även uppkomstens av potentiellt släckvatten. Brandförsvaret har meddelat att en ny insatsplan kommer att tas fram i vilken även hanteringen av släckvatten kommer att ingå.

### **Naturvärden**

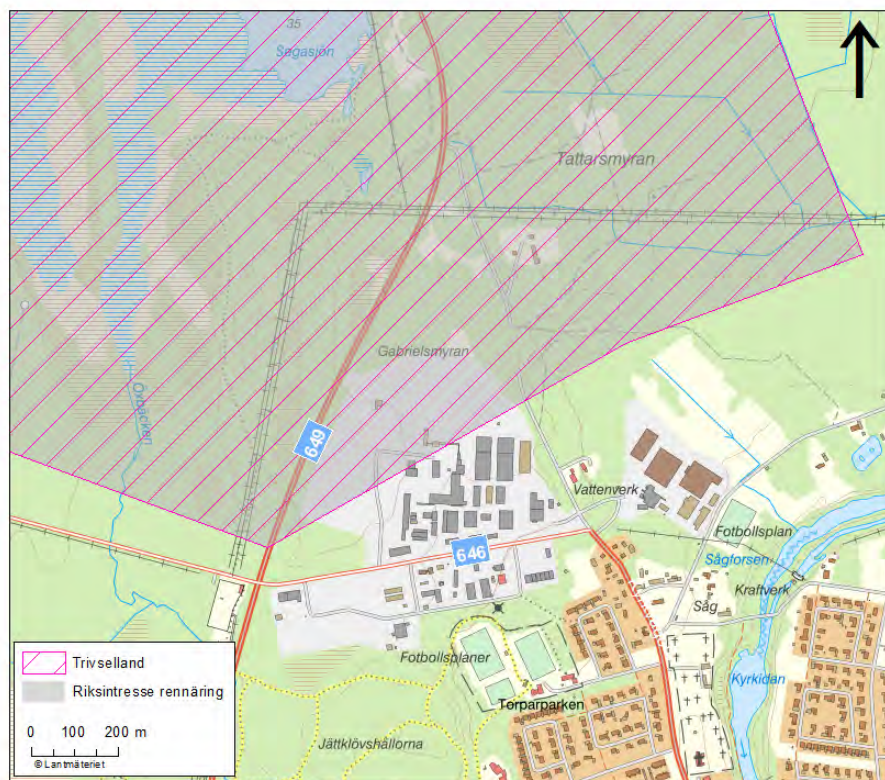
Det finns inga utpekade naturmiljöintressen inom det aktuella verksamhetsområdet. Under samrådet framkom uppgifter om att skog som angränsar till Sävar såg ska ha utsatts för insektsangrepp i större omfattning än på andra områden. Uppfattningen var att detta kunde bero på närheten till sågverkets timmerupplag.

Verksamhetsområdet är sedan tidigare ianspråktaget av sågverksindustri. Området är detaljplanelagt för industriell verksamhet. Eventuella skyddsåtgärder för att motverka insektsangrepp på närliggande skog kommer att utredas i samråd med berörda fastighetsägare.

Ett område norr om aktuellt verksamhetsområde kommer att tas i anspråk. Området klassas som biototyp barrskog i en naturvärdesinventering från 2004 utförd av Skogsstyrelsen. Idag är större delarna av området redan ianspråktaget. Den kvarvarande skogen inom området har inventerats av föreningens egen expert som bedömt att det inte finns några naturvärden. Föreningen har kontaktat Skogsstyrelsen som bekräftat detta.

### **Rennäring**

Sävar såg ligger inom Rans sameby. Området är markerat som vinter- och vårvinterland enligt uppgifter på Sametingets hemsida. Del av fastigheten Sävar 62:1 ligger dessutom inom trivselland och riksintresse för rennäring. Rennäringen bedöms ha ett högt värde.



Figur 5: Trivselland och riksintresse för rennärning

Befintligt sågverk ligger inom detaljplanelagt verksamhetsområde. Inom aktuella fastigheter finns begränsade områden möjliga för bete. Enligt yttrande från Ran sameby har samebyn inget att invända mot en fortsättning och utökning av verksamheten så länge verksamheten håller sig öster om Bullmarksvägen (väg 649).

Den befintliga och utökade verksamheten ryms inom redan ianspråktaga fastigheter och kommer inte att ta några nya naturmiljöer eller renbetesområden i anspråk. Påverkan på rennärning bedöms därför bli begränsad.

## Samrådsredogörelse

Av föreningens samrådsredogörelse framgår i huvudsak följande:

Länsstyrelsen och tillsynsmyndigheten framförde vid samrådsmötet synpunkter på vad som skulle ingå i det fortsatta samrådet, ansökan och i miljökonsekvensbeskrivningen.

Närboende framförde vid samrådsmötet synpunkter på:

- Störningar på grund av buller från sågen
- Hur lagring av impregnerat virke sker och påverkar omgivningen
- Hur vatten i området påverkas och provtas

- Att insektsskador uppstått på närliggande skog
- Att förvaring av virkespaket ser ut att ske utanför tomtgränser
- Att föreningen planerat en avstängning av Tväråmarksvägen
- Att det ligger skräp utanför industriområdet

Föreningen har haft samråd med Umeå kommun, plan och byggavdelningen om behovet av detaljplaneändring på grund av utökningen av verksamheten. Föreningen har även haft kontakt med plan- och byggavdelningen för att kunna använda sig av ett samordnat planförfarande samt att föra löpande dialog i syfte att möjliggöra detta. Norra Skogsägarna har fått planbesked för Sävar 62:1 från kommunen i november 2018.

Vakin har i samråd föreslagit att nya hårdgjorda ytor avvattnas mot nordost. Där finns sandgropar som kan vara lämpliga att leda vattnet till. Vakin har meddelat att de inte har några problem med timmerupplag, avledning av dagvatten och vattenskyddsområdet. Vakin har också lämnat synpunkter på hur oljeavskiljare ska utformas för att hantera vatten från tvätt av arbetsfordon.

Rans sameby har i yttrande meddelat att de inte har någon erinran så länge som industrins verksamhet håller sig öster om Bullmarksvägen (länsväg 649).

## **Yttranden**

### **Länsstyrelsen**

Miljöprövningsdelegationen har i övrigt berett länsstyrelsen tillfälle att yttra sig över ansökningshandlingarna. Länsstyrelsen anser att föreningen under en provotid i samråd med tillsynsmyndigheten ska utreda om interna arbetsfordon kan drivas med el eller med förnybara drivmedel för att minska verksamhetens klimatpåverkan.

### **Miljö- och hälsoskyddsnämnden**

Miljö- och hälsoskyddsnämnden i Umeå kommun har tillstyrkt och framfört synpunkter på villkor för utsläpp till luft, kontrollprogram, buller samt kemikalier och avfall.

Nämnden har inget emot föreningens förstahandsyrkande om villkor för högre stofthalt från VEÅ-pannan till och med år 2029. Nämnden anser att frekvensen för mätning av stofthalt och kväveoxider i rökgaser inte behöver fastställas i villkor, såvida det inte gäller kontinuerlig mätning. Istället kan det skrivas in i verksamhetens egenkontrollprogram.

Nämnden anser att tillägg ska göras om att förslag till kontrollprogram ska lämnas in till tillsynsmyndigheten inom tre månader efter att beslutet vunnit laga kraft.

Nämnden bedömer att yrkat villkor för buller nattetid under prøvotiden är relativt högt satt. Två klagomål om buller har inkommit till nämnden under de senaste åren. Första klagomålet gällde fläktljud samt ljud från inmatningen som var störande på natten och kvällen. Det andra gällde buller av olika karaktär under hela dygnet. Det är inte känt om personerna anser att störningen fortfarande pågår eller om störningen har minskat/upphört.

De yrkade villkoren för buller har enligt nämnden lagts på en rimlig nivå. Nämnden överlåter till miljöprövningsdelegationen att bedöma och besluta i frågan om buller.

Nämnden anser att tillägg bör göras till villkor för kemikalier och farligt avfall om att spill ska samlas upp omgående.

### **Övriga**

En privatperson har framfört klagomål och en stark oro för buller inför Sävars Sågs ansökan om nästan dubblerad produktion:

- Buller från sågen kan hämma Sävar samhälles framtida utveckling.
- En markant ökning av buller har skett under de senaste tre åren på kvällar och nätter sedan den nya såglinjen installerades.
- Det krävs en omfattande utredning och redovisning av bullerdämpande åtgärder och eventuellt en bullervall mot samhället innan den nya ansökan kan beviljas.
- En prøvotid för att utreda möjligheten att minska buller under tre års tid är helt förkastligt. Verksamheten har överskridit och överskrider riktvärdena under kvälls- och nattetid i det nu gällande tillståndet utan att myndigheterna har gjort något.
- Samrådet är bristfälligt då inget informationsmöte för hela samhället hållits.
- Lämpligheten i att lagra tryckimpregnerat virke på kanten till Sävaråsens vattenskyddsområde kan ifrågasättas, trots att de ska lagras på hårdgjord yta och under tak.

### **Föreningens bemötande av yttranden**

Föreningen har beretts tillfälle att bemöta inkomna yttranden och har bland annat framfört följande:

Bullerutredningen visar att ljudnivån vid närmsta bostäder beräknas bli lägre vid en utökning av verksamheten trots högre procentuell nyttjandegrad och utökade driftstider för flertalet verksamhetsdelar. Timmerbana, mätstation, timmertruckar och utlastningstruckar flyttar längre norrut samt den nya justerverksbyggnaden får en bullerskyddande effekt gentemot bostäder

söder om verksamhetsområdet. Med bullerdämpande åtgärder på de dominerande bullerkällorna bedöms ljudnivåerna kunna dämpas ytterligare. Användning av provotidsvillkor som föreningen yrkat på är vanligt förekommande och lämpligt i detta fall.

Samrådet har genomförts på ett godtagbart sätt. Samrådsmöte har genomförts där kungörelse om mötet gjordes i lokaltidningarna och närboende informerades via brev.

## Information

Detta tillstånd befriar inte föreningen från skyldigheten att iaktta vad som gäller enligt andra bestämmelser för den anläggning eller verksamhet som tillståndet avser.

Ändringar i verksamheten får inte ske utan att tillsynsmyndigheten i god tid underrättats. Tillsynsmyndigheten prövar om ändringarna kräver anmälan eller om tillstånd måste sökas.

Årlig avgift kommer att tas ut för verksamhetskod 20.20 enligt bilaga till förordning (1998:940) om avgifter för provning och tillsyn. Avgiften kommer att tas ut första gången, året efter det att beslut vunnit laga kraft. Tillsynsmyndigheten tar ut tillsynsavgift enligt egen taxa.

Tillsynsmyndighet enligt miljöbalken är miljö- och hälsoskyddsnämnden Umeå kommun.

Villkoren kan enligt 24 kap. 5 § miljöbalken komma att ändras om det genom verksamheten uppkommit en olägenhet av någon betydelse som inte förutsågs när verksamheten tilläts.

Den som bedriver tillståndspliktig miljöfarlig verksamhet ska senast den 31 mars varje år lämna en miljörapport till tillsynsmyndigheten via Svenska miljörapporteringsportalen (SMP) enligt 26 kap. 20 § miljöbalken.

## Gällande bestämmelser

För verksamhet av detta slag krävs tillstånd enligt 9 kap. 6 § miljöbalken (1998:808) samt 1 kap. 3 § miljöprövningsförordningen (2013:251). Verksamheten omfattas av följande paragrafer och koder i denna förordning:

- 8 kap. 3 §. Tillståndsplikt B och verksamhetskod 20.20 gäller för sågverk eller annan anläggning för tillverkning av träprodukter genom sågning, hyvling eller svarvning för en produktion av mer än 70 000 kubikmeter per kalenderår.



- 8 kap. 5 §. Anmälningsskyldighet C och verksamhetskod 20.40 gäller för anläggning för framställning eller bearbetning av träbaserat bränsle, eller av bränsleprodukter som är baserade på skogs- eller jordbruksprodukter, i form av träull, trämjöl, flis, spån eller liknande, baserad på mer än 1 000 kubikmeter fast mått eller 3 000 kubikmeter löst mått råvara per kalenderår, eller pellets eller briketter, baserad på mer än 5 000 kubikmeter råvara per kalenderår.
- 8 kap. 9 §. Anmälningsskyldighet C och verksamhetskod 20.80 gäller för anläggning för lagring av mer än 2 000 kubikmeter timmer fast mått under bark (m<sup>3</sup> fub), om lagringen sker på land utan vattenbegjutning,
- 21 kap. 10 §. Tillståndsskyldighet B och verksamhetskod 40.51 gäller för anläggning för förbränning med en total installerad tillförd effekt av mer än 20 megawatt men mindre än 50 megawatt.

Enligt 2 kap. 1 § miljöbalken är alla som bedriver eller avser att bedriva en verksamhet som kräver tillstånd enligt miljöbalken skyldiga att visa att de förpliktelser som följer av de allmänna hänsynsreglerna i 2 kap. miljöbalken iakttas.

Enligt 2 kap. 3 § ska alla som bedriver eller avser att bedriva en verksamhet eller vidta en åtgärd utföra de skyddsåtgärder, iakttä de begränsningar och vidta de försiktighetsmått i övrigt som behövs för att förebygga, hindra eller motverka att verksamheten eller åtgärden medför skada eller olägenhet för människors hälsa eller miljön. I samma syfte skall vid yrkesmässig verksamhet användas bästa möjliga teknik. Dessa försiktighetsmått skall vidtas så snart det finns skäl att anta att en verksamhet eller åtgärd kan medföra skada eller olägenhet för människors hälsa eller miljön.

Av 2 kap. 6 § miljöbalken följer att för en verksamhet eller åtgärd som tar i anspråk ett mark- eller vattenområde ska det väljas en plats som är lämplig med hänsyn till att ändamålet ska kunna uppnås med minsta intrång och olägenhet för människors hälsa och miljön. Enligt 1 kap. 1 § ska miljöbalken tillämpas så att mark och fysisk miljö i övrigt används så att en från ekologisk, social, kulturell och samhällsekonomisk synpunkt långsiktigt god hushållning tryggas.

Enligt 3 kap. 5 § miljöbalken ska mark- och vattenområden som har betydelse för rennäringen eller yrkesfisket eller för vattenbruk så långt möjligt skyddas mot åtgärder som kan påtagligt försvåra näringarnas bedrivande. Områden som är av riksintresse för rennäringen eller yrkesfisket skall skyddas mot åtgärder som avses i första stycket.

Enligt 3 kap. 6 § miljöbalken ska mark- och vattenområden samt fysisk miljö i övrigt som har betydelse från allmän synpunkt på grund av deras naturvärden eller kulturvärden eller med hänsyn till friluftslivet så långt

möjligt skyddas mot åtgärder som kan påtagligt skada natur- eller kulturmiljön. Behovet av grönområden i tätorter och i närheten av tätorter skall särskilt beaktas. Områden som är av riksintresse för naturvården, kulturmiljövården eller friluftslivet skall skyddas mot åtgärder som avses i första stycket.

Enligt 19 kap. 5 § p. 9 miljöbalken jämfört med 22 kap. 25 § får miljöprövningsdelegationen överlåta åt en tillsynsmyndighet att besluta om villkor av mindre betydelse.

Enligt 19 kap. 5 § punkt 9 miljöbalken jämfört med 22 kap. 25 § 2 st. ska i fråga om miljöfarlig verksamhet anges den tid inom vilken verksamheten ska ha satts igång.

Enligt 24 kap. 2 § miljöbalken förfaller tillståndet bland annat om tillståndshavaren inte iakttar den bestämmelse som har meddelats i fråga om den tid inom vilken verksamheten ska ha satts igång.

Tillståndsmyndigheten får enligt 24 kap. 3 § p. 6 miljöbalken återkalla tillstånd, om ett nytt tillstånd ersätter ett tidigare tillstånd.

Enligt 26 kap. 19 § miljöbalken ska den som bedriver verksamhet som kan befaras medföra olägenheter för människors hälsa eller påverkan på miljön fortlöpande planera och kontrollera verksamheten för att motverka eller förebygga sådana verkningar. Den som bedriver sådan verksamhet ska enligt bestämmelsen ovan lämna förslag till kontrollprogram till tillsynsmyndigheten om den begär det.

## **Hur man överklagar**

Detta beslut kan överklagas hos Umeå tingsrätt, mark- och miljödomstolen, *se bilaga*. Skrivelsen ska ha kommit in till miljöprövningsdelegationen senast den 8 oktober 2020.

Beslut har fattats av ordförande Theresia Brundin och miljösjakkunnig Åsa Engman Ölund med miljöhandläggare Per Hansson som föredragande.

Information om hur vi hanterar personuppgifter finns på [www.lansstyrelsen.se/dataskydd](http://www.lansstyrelsen.se/dataskydd).

## **Bilaga**

Hur man överklagar

E-postkopia

Naturvårdsverket – [registrator@naturvardsverket.se](mailto:registrator@naturvardsverket.se) + kungörelse

Havs- och vattenmyndigheten – [havochvatten@havochvatten.se](mailto:havochvatten@havochvatten.se)+kungörelse

Umeå kommun, miljö- och hälsoskyddsnämnden - [mhn@umea.se](mailto:mhn@umea.se)

Kopia

Umeå kommun stadsledningskontoret+ kungörelse

## Bilaga 1

### Hur man överklagar till Mark- och miljödomstolen

Miljöprövningsdelegationens beslut kan överklagas hos Mark- och miljödomstolen, men överklagandet ska lämnas eller skickas till Miljöprövningsdelegationen vid Länsstyrelsen Västerbotten. Överklagandet ska vara skriftligt.

#### Ange följande

##### *Grundkrav*

1. Ange tydligt vilket beslut överklagandet gäller, exempelvis genom att ange ärendebeteckning (t.ex. 551-1234-2018) och beslutsdatum.
2. Redogör för om miljöprövningsdelegationens beslut är fel i sin helhet eller i vissa delar. Motivera ställningstagandet och skriv tydligt hur ni anser att beslutet bör ändras.
3. Ange vilka bevis ni vill att domstolen tittar på och vad de olika bevisen ska styrka. Skriftliga bevis lämnas in samtidigt som överklagandet.
4. Om ombud anlitas bör en skriftlig fullmakt skickas med.

##### *Kontaktuppgifter*

Ange ert namn, personnummer eller organisationsnummer, adress, adress till arbetsplats, e-postadress, telefonnummer till bostad och arbetsplats samt mobilnummer. Vid hemligt telefonabonnemang behöver telefonnummer bara uppges om domstolen frågar efter det.

Om det finns en enskild motpart ska, i möjligaste mån, samma kontaktuppgifter som anges ovan lämnas för denna motpart.

Om ombud anlitas ska även ombudets namn, postadress, e-postadress, mobiltelefonnummer och telefonnummer till arbetsplatsen anges.

#### Skicka överklagandet

Överklagandet skickas via e-post eller brev.

E-post	<a href="mailto:vasterbotten@lansstyrelsen.se">vasterbotten@lansstyrelsen.se</a>
Brev	Miljöprövningsdelegationen vid Länsstyrelsen Västerbotten 901 86 Umeå

Miljöprövningsdelegationens måste ha fått överklagandet **senast den 8 oktober 2020**, annars kan överklagandet inte tas upp.

Om den som överklagar är en **part som företräder det allmänna**, ska dock överklagandet ha kommit in inom tre veckor från den dag då beslutet meddelades.