



Samrådsunderlag:

Föreskrifter för avfallshantering i Umeå kommun

Innehåll

Inledande bestämmelser	2
Bemyndigande	2
Kommunens ansvar för avfallshantering, tillsyn och information	5
Betalning och information	6
SORTERING OCH ÖVERLÄMNING AV AVFALL UNDER KOMMUNALT ANSVAR.....	7
Sortering av avfall	7
Skyldighet att överlämna avfall under kommunalt ansvar	8
Emballering av avfall under kommunalt ansvar samt placering av behållare	9
ANLÄGGANDE, UNDERHÅLL OCH SKÖTSEL AV BEHÅLLARE OCH ANNAN UTRUSTNING.....	10
Anskaffande och ägande	10
Anläggande	11
Åtgärder inför hämtning av övrigt avfall under kommunalt ansvar från anläggningar	15
Hämtnings- och transportvägar	17
Hämtningsområde och hämtningsintervall	18
Hämtningsintervallet	19
Åtgärder om föreskrift inte följs.	21
SÄRSKILT OM AVFALL UNDER KOMMUNALTANSVAR FRÅN VERKSAMHETER	21
ANNAT AVFALL ÄN AVFALL UNDER KOMMUNALT ANSVAR FRÅN VERKSAMHETER.....	23
Uppgiftsskyldighet	23
UNDANTAG	24
Handläggning av ärenden	24
Kompostering, annan återvinning eller bortskaffande av visst avfall under kommunalt ansvar ..	26
Utsträckt hämtningsintervall	27
Eget omhändertagande och befrielse från skyldigheten att överlämna avfall under kommunalt ansvar	30
Eget omhändertagande av slam	31
Särskilda bestämmelser för försöksområden	31
ÖVERGÅNGSBESTÄMMELSER	32
Bilaga 1. Sortering och lämning av avfall	33
Tabell 1. Avfall under kommunalt ansvar	33
Bilaga 2. Tömningsområde underjordsbehållare	43
Bilaga 3. Tömningsområde hämtning varje vecka	44
Bilaga 4. Tömningsområde öar	45

Föreskrifter om avfallshantering för Umeå kommun (gällande)

Innehåll

Inledande bestämmelser

Bemyndigande

1 § Med stöd av 15 kap. 38, 39 och 41 §§ miljöbalken och 74–75 §§ avfallsförordningen (2011:927) meddelar kommunfullmäktige dessa föreskrifter för avfallshantering i Umeå kommun.

Definitioner

2 § Följande termer och begrepp används i dessa föreskrifter med de betydelser som anges här:

1. Med hushållsavfall avses detsamma som i 15 kap. 3 § miljöbalken, det vill säga avfall som kommer från hushåll och därmed jämförligt avfall från annan verksamhet.
 - a. Med kärl- och säckavfall avses den del av hushållsavfallet som får läggas i kärl eller säck.
 - b. Med grovavfall avses hushållsavfall som är så tungt eller skrymmande eller har egenskaper som gör att det inte är lämpligt att samla in i säck eller kärl.
 - c. Med trädgårdsavfall avses sådant biologiskt avfall som uppstår vid normalt nyttjande av trädgård vid bostadshus.
 - d. Med farligt avfall avses ett ämne eller föremål som är avfall och som är markerat med * i bilaga 4 till avfallsförordningen.
 - e. Med konsumentelavfall avses detsamma som i 13 § förordningen (2014:1075) om producentansvar för elutrustning.
 - f. Med före detta livsmedel avses butiksavfall av animaliskt ursprung enligt förordningarna 1069/2009/EG och 142/2011/EU.
 - g. Med matavfall avses allt biologiskt nedbrytbart avfall som uppkommer i och med livsmedelshanteringen i hushåll, restauranger, storkök, butiker och liknande och som skulle kunna, eller har kunnat, användas som livsmedel och som utgör hushållsavfall. I termen matavfall som utgör hushållsavfall ingår också avfall som hålls ut i vasken (flytande livsmedel såsom mjölk eller livsmedel som sköljs ur förpackningar) i de fall detta samlas upp i slutna tankar.

Föreskrifter om avfallshantering för Umeå kommun (förslag)

INLEDANDE BESTÄMMELSER

Bemyndigande

1 § Med stöd av 15 kap. 38, 39 och 41 §§ miljöbalken (1998:808) och 9 kap. 1 och 2 §§ avfallsförordningen (2020:614) meddelar kommunfullmäktige dessa föreskrifter för avfallshantering i Umeå kommun.

Definitioner

2 § Följande termer och begrepp används i dessa föreskrifter med de betydelser som anges här:

1. Med kommunalt avfall avses detsamma som 15 kap. 3 § miljöbalken, det vill säga avfall som kommer från hushåll och sådant avfall från andra källor som till sin art och sammansättning liknar avfall från hushåll, med undantag för vad som anges i 15 kap. 3 § 1–6 punkterna. I begreppet kommunalt avfall ingår returpapper enligt 1 kap. 10 § avfallsförordningen (2020:164)
 - a) Med avfall under kommunalt ansvar avses kommunalt avfall och annat avfall som kommunen har ansvar för enligt 15 kap. 20 § miljöbalken samt förpackningsavfall enligt 6 kap. 2 och 6 §§ förordningen (2022:1274) om producentansvar för förpackningar.
 - b) Med kärl- och säckavfall avses den del av avfall under kommunalt ansvar avfall som får läggas i kärl eller säck.
 - c) Med grovavfall avses den del av avfall under kommunalt ansvar som är så tungt eller skrymmande eller har egenskaper som gör att det inte är lämpligt att samla in i säck eller kärl.
 - d) Med trädgårdsavfall avses sådant biologiskt nedbrytbart trädgårds- och parkavfall i enlighet med definitionen i 1 kap. 5 § 1 punkten avfallsförordningen (2020:614) som uppstår i trädgård vid bostadshus och sådant avfall från andra källor som är kommunalt avfall i enlighet med 15 kap. 3 § miljöbalken.
 - e) Med farligt avfall avses avfall som i bilaga 3 till avfallsförordningen (2020:614) beskrivs med en avfallskod markerad med en asterisk (*).

e. Med konsumentelavfall avses detsamma som i 13 § förordningen (2014:1075) om producentansvar för elutrustning.

f. Med före detta livsmedel avses butiksavfall av animaliskt ursprung enligt förordningarna 1069/2009/EG och 142/2011/EU.

g. Med matavfall avses allt biologiskt nedbrytbart avfall som uppkommer i och med livsmedelshanteringen i hushåll, restauranger, storkök, butiker och liknande och som skulle kunna, eller har kunnat, användas som livsmedel och som utgör hushållsavfall. I termen matavfall som utgör hushållsavfall ingår också avfall som hålls ut i vasken (flytande livsmedel såsom mjölk eller livsmedel som sköljs ur förpackningar) i de fall detta samlas upp i slutna tankar.

h. Med restavfall avses sorterat brännbart kärl- och säckavfall. Med detta avses det avfall som kvarstår när matavfall, farligt avfall, förpackningar, returpapper, el-avfall och annat avfall som omfattas av producentansvar, har sorterats ut från hushållets kärl- och säckavfall.

2. Med fastighetsinnehavare avses den som är fastighetsägare eller den som enligt 1 kap. 5 § fastighetstaxeringslagen (1979:1152) ska anses som fastighetsägare.

3. Med nyttjanderättshavare avses den som, utan att omfattas av begreppet fastighetsinnehavare, har rätt att bruka eller nyttja fastighet.

f) Med konsumentelavfall avses detsamma som i 13 § förordningen (2014:1075) om producentansvar för elutrustning.

g) Med före detta livsmedel avses butiksavfall av animaliskt ursprung enligt förordningarna 1069/2009/EG och 142/2011/EU.

h) Med matavfall avses allt biologiskt nedbrytbart kommunalt avfall enligt definitionen i 15 kap. 3 § miljöbalken och 1 kap. 4 § avfallsförordningen (2020:614), det vill säga som består av livsmedel- eller köksavfall som uppkommer i och med livsmedelshanteringen (skal, ben och liknande) i hushåll, restauranger, storkök, butiker, personalmatsalar, catering och liknande. I begreppet ingår matavfall som hålls ut i vasken i de fall detta samlas upp avskilt i slutna tankar. Butiksavfall av animaliskt ursprung utgör dock före detta livsmedel i enlighet med punkten (g) ovan.

i) Med restavfall avses sorterat brännbart kärl- och säckavfall. Med detta avses det avfall som kvarstår när matavfall, farligt avfall, returpapper samt förpackningar, returpapper, el-avfall och annat avfall som omfattas av producentansvar, har sorterats ut från hushållets kärl- och säckavfallet.

j) Med bygg- och rivningsavfall avses i enlighet med 15 kap. 8 § miljöbalken avfall från bygg- och rivningsarbeten.

k) Med bygg- och rivningsavfall som inte producerats i en yrkesmässig verksamhet avses detsamma som i 15 kap. 20 § 4 punkten i miljöbalken.

2. Med renhållare menas Vatten och Avfallskompetens i Norr AB, (Vakin) eller den som anlitas av Vakin.

3. Med fastighetsinnehavare avses den som är fastighetsägare eller den som enligt 1 kap. 5 § fastighetstaxeringslagen (1979:1152) ska anses som fastighetsägare.

4. Med nyttjanderättshavare avses den som, utan att omfattas av begreppet fastighetsinnehavare, har rätt att bruka eller nyttja fastighet.

5. Med permanentbostad avses en fastighet som:

a) används stadigvarande som bostad,

b) under normala förhållanden skulle användas som bostad, eller

c) en fastighet med personer folkbokförda på enligt folkbokföringslagen (1991:481).

6. Med fritidsbostad avses en fastighet som:

a) används som tillfällig bostad för semester eller annan fritid under perioden 15 maj till den 15 oktober, eller

b) under normala förhållanden skulle användas för semester eller annan fritid under perioden 15 maj till den 15 oktober.

4. Med behållare avses kärl, container, bottentömmande behållare, underjordsbehållare, säck, latrinbehållare eller annan anordning för uppsamling av hushållsavfall.

5. Med små avloppsanläggningar avses sluten tank, slamavskiljare, fosforfälla, minireningsverk och andra motsvarande anläggningar som ger upphov till hushållsavfall. Oljeavskiljare- och fettavskiljare innefattas inte i detta begrepp.

6. Med fettavskiljare avses en behållare avsedd för avskiljning av fett från spillvatten. Fett från avskiljare vid affär, restaurang, bageri, gatukök och liknande verksamhet ingår i begreppet hushållsavfall och därmed jämförligt avfall.

Definitioner av vissa avfallsslag anges i bilaga 1. För definitioner av andra termer och begrepp som används i dessa föreskrifter hänvisas till 15 kap. miljöbalken och avfallsförordningen.

Kommunens ansvar för avfallshantering och tillsyn

3 § Kommunfullmäktige har via beslut (KF 119, 137 §§, 1999-10-18) överlåtit verksamhetsansvaret, enligt 15 kap. 20 § miljöbalken, till det helägda kommunala bolaget Umeå Vatten och Avfall AB. Vatten- och avfallskompetens i Norr AB, fortsättningsvis kallat Vakin, har i uppdrag att utföra all renhållningsansvariges verksamhet, med särskilt ansvar för att hushållsavfall som utgörs av farligt avfall samlas in och transporteras till en behandlingsanläggning.

Principiella beslut om taxor, avfallsplan och föreskrifter beslutas av kommunfullmäktige. Smärre ändringar på grund av ändrad lagstiftning eller andra direktiv, som inte påverkar renhållningsordningens principiella utformning, beslutas av Umeå Vatten och Avfall AB:s styrelse.

8. Med behållare avses kärl, container, bottentömmande behållare, säck, latrinbehållare, fosforfälla, slamavskiljare, fettavskiljare eller annan anordning för uppsamling av avfall under kommunalt ansvar.

9. I enlighet med avgränsningen av kommunens ansvar enligt 15 kap. 20 § 2 miljöbalken, avses med enskilda avloppsanläggningar, slutna tankar, slamavskiljare, fosforfällor, minireningsverk och andra motsvarande anläggningar som inte är allmänna enligt lag (2006:412) om allmänna vattentjänster, som är dimensionerade för högst 25 personekvivalenter och endast används för hushållspillvatten som till sin art och sammansättning liknar hushållspillvatten. Oljeavskiljare- och fettavskiljare innefattas inte i detta begrepp.

10. Med extrabrunn avses en brunn som hör till samma enskilda avloppsanläggning, exempelvis en fördelningsbrunn eller spolningsbrunn.

11. Med fettavskiljare avses en behållare avsedd för avskiljning av fett från spillvatten. Fett från avskiljare vid affär, restaurang, bageri, gatukök och liknande verksamhet ingår i begreppet under kommunalt ansvar.

12. Med latrin avses latrin från torrtoaletter och andra jämförliga lösningar, i enlighet med 15 kap. 20 § 3 miljöbalken.

För definitioner av andra termer och begrepp som används i dessa föreskrifter hänvisas till 15 kap. miljöbalken samt till gällande avfallsförordning och andra förordningar utfärdade med stöd av miljöbalken. Definitioner av vissa avfallsslag anges i bilaga 1.

Kommunens ansvar för avfallshantering, tillsyn och information

3 § Kommunfullmäktige har via beslut (KF 119, 137 §§, 1999-10-18) överlåtit verksamhetsansvaret, enligt 15 kap. 20 § miljöbalken, till det helägda kommunala bolaget Umeå Vatten och Avfall AB. Vatten- och avfallskompetens i Norr AB, Vakin fortsättningsvis kallat renhållaren, har i uppdrag att utföra all renhållningsansvariges verksamhet, med särskilt ansvar för att avfall under kommunalt ansvar som utgörs av farligt avfall samlas in och transporteras till en behandlingsanläggning.

Principiella beslut om taxor, avfallsplan och föreskrifter beslutas av kommunfullmäktige.

Hantering av det avfall som omfattas av kommunens ansvar utförs av den eller dem som Vakin anlitar för ändamålet.

4 § Tillsynen över avfallshantering enligt 15 kap. miljöbalken och enligt föreskrifter meddelade med stöd av miljö-balken utförs av miljö- och hälsoskyddsnämnden.

5 § Vakin informerar hushållen om krav och hantering avseende förpackningar, returpapper och konsumentelavfall i enlighet med gällande producentansvar.

Betalning och information

6 § Avgift ska betalas för den insamling, transport, återvinning och bortskaffande av avfall som utförs genom kommunens försorg och i enlighet med föreskrifter som kommunfullmäktige har antagit med stöd av 27 kap. 4 § miljöbalken.

7 § Fastighetsinnehavare och nyttjanderättshavare är skyldiga att i behövlig omfattning informera den eller dem som bor på eller är verksamma inom fastigheten om gällande regler för avfallshantering.

Smärre ändringar på grund av ändrad lagstiftning eller andra direktiv, som inte påverkar renhållningsordningens principiella utformning, beslutas av Umeå Vatten och Avfall AB:s styrelse.

Hantering av det avfall som omfattas av kommunens ansvar utförs av renhållaren.

4 § Tillsynen över avfallshantering enligt 15 kap. miljöbalken och enligt föreskrifter meddelade med stöd av miljöbalken utförs av miljö- och hälsoskyddsnämnden.

4 a § Renhållaren har rätt att göra stickprovskontroll av avfall under kommunalt ansvar för att kontrollera avfallsbehållarens innehåll och avfallens sortering i syfte att säkerställa att renheten på avfallet upprätthålls. Med stickprovskontroll avses även plockanalyser som utförs på slumpmässigt utvalt kommunalt avfall i syfte att undersöka avfallens sammansättning i stort. Behållare som innehåller felsorterat avfall kan enligt taxa avgiftsbeläggas.

5 § Renhållaren ska särskilt informera hushållen om krav och hantering avseende förpackningar, konsumentelavfall samt information till hushållen om avfallsförebyggande åtgärder.

Betalning och information

6 § Avgift ska betalas för

1. de åtgärder som kommunen vidtar i syfte att informera hushåll och verksamhetsutövare som producerar avfall som kommunen ansvarar för enligt 15 kap. 20 § miljöbalken om avfallshantering och avfallsförebyggande åtgärder.

2. De åtgärder som kommunen vidtar för att underlätta insamling och sortering av återanvändbara produkter från hushåll och verksamhetsutövare som producerar avfall som kommunen ansvarar för enligt 15 kap. 20 § miljöbalken.

3. Den insamling, transport, behandling i form av återvinning och bortskaffande av avfall som utgörs genom kommunens försorg och i enlighet med föreskrifter som kommunen har antagit med stöd av 27 kap. 4 § miljöbalken.

7 § Fastighetsinnehavare och nyttjanderättshavare är skyldiga att i behövlig omfattning informera den eller dem som bor på eller är verksamma inom fastigheten om gällande regler för avfallshantering.

Hushållsavfall

Sortering av avfall

8 § Fastighetsinnehavare eller nyttjanderättshavare ska sortera ut hushållsavfall i enlighet med bilaga 1 och hålla det skilt från annat avfall. Hushåll ska sortera ut matavfall och hålla det skilt från annat hushållsavfall.

SORTERING OCH ÖVERLÄMNING AV AVFALL UNDER KOMMUNALT ANSVAR

Sortering av avfall

8 § Fastighetsinnehavare, nyttjanderättshavare, hushåll och andra som innehar avfall under kommunalt ansvar ska sortera ut avfallslag i enlighet med bilaga 1 och hålla det skilt från annat avfall.

8 a § Förpackningsavfall i form av

1. Papper och kartong
2. Plast
3. Metall,
4. Färgat glas,
5. Ofärgat glas
6. Trä, och
7. Material som inte avses i 1-6 (övrigt förpackningsmaterial) ska enligt 3 kap. 4 § avfallsförordningen (2020:614) sorteras ut från annat avfall.

Hushåll ska lämna utsorterade förpackningar enligt 1-7 till ett insamlingssystem som renhållaren tillhandahåller.

Hushåll ska sortera ut skrymmande förpackningsavfall från annat avfall under kommunalt ansvar och från förpackningsavfall enligt punkterna 1-7 och lämna det till ett insamlingssystem som renhållaren eller renhållarens utförare tillhandahåller.

Plastflaskor och metallburkar som är avsedda för ett retursystem enligt 4 kap. 3 § förordningen (2022:1274) om producentansvar för förpackningar ska lämnas till retursystemet.

Av 3 kap. 4 a § avfallsförordningen (2020:614) framgår att den som har en förpackning som innehåller avfall ska se till att förpackningen skiljs från innehållet. Detta gäller dock inte en förpackning som innehåller farligt avfall eller läkemedelsavfall, om förpackningen underlättar den praktiska hanteringen av avfallet. Förpackning som innehåller farligt avfall eller rester av farligt avfall ska i stället hanteras som farligt avfall enligt 3 kap. 11 a § avfallsförordningen (2020:614).

9 § Fastighetsinnehavare ska säkerställa möjligheter att sortera ut och hålla åtskilda de avfallsfraktioner som enligt dessa föreskrifter ska överlämnas till Vakin för borttransport.

Kvalitetskontroll

10 § Kommunen och entreprenören har rätt att göra stickprovskontroll av hushållsavfall för att kontrollera avfalls-behållarens innehåll och avfallets sortering i syfte att säkerställa att renheten på avfallet upprätthålls. Med stickprovskontroll avses även plockanalyser som utförs på slumpmässigt utvalt hushållsavfall i syfte att undersöka avfallets sammansättning i stort. Behållare som innehåller felsorterat avfall kan enligt taxa avgiftsbeläggas om ingen förbättring sker trots upprepade påminnelser.

Skyldighet att överlämna hushållsavfall

11 § Hushållsavfall under kommunens ansvar ska lämnas till Vakin om inte annat sägs i dessa föreskrifter.

Utsorterade avfallsslag hämtas vid fastigheten, vid överenskommen eller anvisad plats enligt 23 § eller lämnas enligt vad som framgår av bilaga 1.

Det utsorterade avfallet ska transporteras bort så ofta att olägenhet för människors hälsa och miljön inte uppstår. Hämtningsintervall och storlek på behållare ska motsvara behovet av borttransport av hushållsavfall från fastigheten. Fastighetsinnehavare och nyttjanderättshavare ska upplysa Vakin om ändrade förhållanden av betydelse för avfalls-hanteringen för fastigheten.

Hushåll ska lämna förpackning som innehåller läkemedelsavfall som inte är farligt avfall till apotek i enlighet med förordning (2009:1031) om producentansvar för läkemedel.

8 b § Returpapper ska enligt 3 kap. 3 § avfallsförordningen (2020:614) sorteras ut separat och lämnas till ett insamlingsystem som renhållaren eller renhållarens utförare tillhandahåller.

8 c § Avfall i form av invasiva växter ska sorteras ut och hållas skilt från annat avfall och sorteras ut från annat biologiskt avfall som hanteras i enlighet med sorteringsanvisningarna till avfallsföreskrifterna.

8 d § Sådant bygg- och rivningsavfall i form av schaktmassor som lyder under kommunalt ansvar enligt 15 kap. 20 och 20 a §§ miljöbalken ska sorteras ut samt hanteras i enlighet med bilaga 1.

8 e § Ytterligare föreskrifter om sortering återfinns i bilaga 1.

9 § Fastighetsinnehavare ska säkerställa möjligheter för nyttjanderättshavare, hushåll och andra som nyttjar fastigheten att sortera ut och hålla åtskilda de avfallsfraktioner som enligt dessa föreskrifter ska överlämnas till renhållaren eller renhållarens utförare för borttransport.

Skyldighet att överlämna avfall under kommunalt ansvar

10 § Avfall under kommunalt ansvar ska lämnas till och transporteras bort av renhållaren, om inte annat sägs i dessa föreskrifter och dess bilaga 1.

Utsorterade avfallsslag hämtas vid fastigheten vid överenskommen eller anvisad plats enligt 24 §.

Det utsorterade avfallet ska transporteras bort så ofta att olägenhet för människors hälsa och miljön inte uppstår. Hämtningsintervall och storlek på behållare ska motsvara behovet av borttransport av avfall under kommunalt ansvar från fastigheten.

Fastighetsinnehavare och nyttjanderättshavare ska upplysa renhållaren om ändrade förhållanden av betydelse för avfallshanteringen för fastigheten.

Emballering av hushållsavfall, fyllnadsgrad och vikt samt placering av behållare

12 § I behållare och utrymme för avfall får endast läggas sådant avfall för vilket behållaren och utrymmet är avsedd. Vid tömningstillfället gäller att behållarens placering ska vara placerad så nära uppställningsplats för sophämningsfordon som möjligt.

Avfallet ska, i den mån det är möjligt, vara väl emballerat så att skada, arbetsmiljöproblem eller annan olägenhet inte uppkommer. Närmare krav på emballering med mera framgår av bilaga 1.

Glödande avfall (exempel, se bilaga 1) får inte lämnas till kommunens avfallshantering.

10 a § Fastighetsinnehavare, nyttjanderättshavare, hushåll och andra avfallsproducenter får själva genom egen personal, medlem i hushållet, personal beviljad med stöd av socialtjänstlagen eller annan lag om särskilt stöd transportera grovavfall, trädgårds- och parkavfall, farligt avfall, bygg- och rivningsavfall samt annat avfall under kommunalt ansvar som markerats i bilaga 1, till den eller de platser i kommunen där kommunen tar emot sådant avfall.

Vid yrkesmässig transport av farligt avfall inklusive elavfall, ska upprättas transportdokument och utföras den anteckning och rapportering som krävs enligt 6 kap. avfallsförordningen.

Emballering av avfall under kommunalt ansvar samt placering av behållare

11 § I behållare och utrymme för avfall får endast läggas sådant avfall för vilket behållaren och utrymmet är avsedd. Vid tömningstillfället gäller att behållarens placering ska vara placerad så nära uppställningsplats för sophämningsfordon som möjligt.

Avfallet ska, i den mån det är möjligt, vara väl emballerat så att skada, arbetsmiljöproblem eller annan olägenhet inte uppkommer. Närmare krav på emballering med mera framgår av bilaga 1.

Glödande avfall får inte lämnas till kommunens avfallshantering.

ANLÄGGANDE, UNDERHÅLL OCH SKÖTSEL AV BEHÅLLARE OCH ANNAN UTRUSTNING

Anskaffande, ägande, underhåll och skötsel av behållare och annan utrustning

13 § Kärll för hushållsavfall ägs av Umeå Vatten och Avfall AB och tillhandahålls av Vakin eller dess entreprenörer. Matavfallspåsar och latrinbehållare tillhandahålls av Vakin eller dess entreprenör. Storlekar på kärll, matavfallspåsar och avgifter finns beskrivna i gällande avfallstaxa.

Container tillhandahålls av Vakin eller dess entreprenör. Komprimerande container anskaffas, installeras, ägs och underhålls av fastighetsinnehavaren eller nyttjanderättshavare.

Underjordsbehållare och andra bottentömmande behållare, små avloppsanläggningar, fettavskiljare och tank för matavfall anskaffas, installeras, ägs och underhålls av fastighetsinnehavaren.

Anskaffande och ägande

12 § Behållare för uppsamling av avfall under kommunalt ansvar ägs och tillhandahålls av renhållaren. Matavfallspåsar och latrinbehållare tillhandahålls av renhållaren.

Bottentömmande behållare, enskilda avloppsanläggningar, fettavskiljare, tank för matavfall, komprimatorer, komprimerande container samt tillbehör till dessa anskaffas och installeras, ägs och underhålls av fastighetsinnehavaren eller fastighetsinnehavaren dit anläggningen är ansluten om anläggningen ligger på annans mark.

Ägare av behållare ansvarar för märkning, reparation och vid behov, utbyte av behållare. När Vakin eller dess entreprenör ska utföra sådant underhåll av sina behållare ska behållaren vara tillgänglig.

Fastighetsinnehavaren ansvarar för och bekostar installation och underhåll av övriga inom fastigheten förekommande anordningar och utrymmen för avfallshanteringen. Anvisningar kring detta tillhandahålls av Vakin.

I kommunen får endast de behållare användas som föreskrivs enligt avfallstaxan och kan tömmas med den utrustning som används i kommunens insamlingssystem.

14 § Avfallskvarn för organiskt hushållsavfall får endast undantagsvis anslutas till spillvattenledning om huvudmannen efter ansökan skriftligen medger detta. Vid sådant medgivande skall åtgärder vidtas för att separera det organiska materialet.

Alternativt kan avfallskvarn kopplas mot separat sluten tank, avsedd enbart för organiskt avfall.

Annan anslutning av avfallskvarn till Umeå Vatten och Avfall AB:s avloppsanläggning eller till en enskild avloppsanläggning är inte tillåten.

Anläggande

15 § För anläggande av avfallsutrymme tillhandahålls anvisningar av Vakin.

16 § Vid anläggande av små avloppsanläggningar, fettavskiljare eller tank för matavfall bör inte avstånd mellan uppställningsplats för slambil och anslutningspunkt för tömning överstiga 10 meter.

Höjdskillnaden mellan fordonets uppställningsplats och botten på anläggningen ska vara mindre än 5 meter, om det inte föreligger särskilda skäl.

Lock eller manlucka får väga högst 15 kilogram, om inte särskilda skäl föreligger. Om brunnen öppnas genom att locket kan dras åt sidan får locket väga högst 35 kilogram och vara försedd med någon form av handtag, om inte särskilda skäl föreligger. Slutna tankar skall ha fungerande klokoppling alternativt tillgänglig manlucka.

Ägare av behållare ansvarar för märkning, reparation och vid behov, utbyte av behållare. När Vakin eller dess entreprenör ska utföra sådant underhåll av sina behållare ska behållaren vara tillgänglig. Märkning ska ske enligt anvisningar från renhållaren.

Fastighetsinnehavaren ansvarar för och bekostar installation och underhåll av övriga inom fastigheten förekommande anordningar och utrymmen för avfallshanteringen. Anvisningar kring detta tillhandahålls av Vakin.

13 § Avfallskvarn kan kopplas mot separat sluten tank, avsedd enbart för organiskt avfall.

Annan anslutning av avfallskvarn till Umeå Vatten och Avfall AB:s avloppsanläggning eller till en enskild avloppsanläggning är inte tillåten.

Anläggande

14 § För anläggande av avfallsutrymme tillhandahålls anvisningar av Vakin.

15 § Vid anläggande av enskilda avloppsanläggningar, fettavskiljare eller tank för matavfall bör avstånd mellan uppställningsplats för hämtfordonet och anslutningspunkt för tömning inte överstiga tio (10) meter.

Höjdskillnaden mellan fordonets uppställningsplats och botten på anläggningen ska vara mindre än fem (5) meter, om inte särskilda skäl föreligger.

När anläggningen placeras utanför fastigheten och/eller inte placeras i nära anslutning till bostadshuset eller av annan orsak inte enkelt kan lokaliseras ska anläggningen vara tydligt markerad med skylt som anger till vilken fastighet anläggningen tillhör.

Anläggning som kräver byte av filtermaterial ska anläggas så att den är åtkomlig för hämtningsfordon utrustad med kran om det krävs. Anläggningar som ska tömmas med fordon utrustat med kran får inte installeras så att avståndet mellan fordonets uppställningsplats och filterkassetten eller säckens lyftanordning överstiger fem meter vid en maximal vikt på 1 000 kilogram eller 10 meter vid en maximal vikt på 500 kilogram. Den fria höjden ska vara minst sju meter över kranfordonet och mellan kranfordonets angöringsplats och fosforfiltret.

Vid installation och anläggande av små avloppsanläggningar, fettavskiljare, tank för matavfall eller anläggning som kräver byte av filtermaterial ska hänsyn tas till vad som utgör en god arbetsmiljö vid hämtning av avfall från anläggningen.

Vid installation och anläggande av enskilda avloppsanläggningar, fettavskiljare, tank för matavfall eller anläggning som kräver byte av filtermaterial ska hänsyn tas till vad som utgör en god arbetsmiljö vid hämtning av avfall från anläggningen.

Vid installation av underjordsbehållare och andra bottentömmande behållare ska behållaren placeras maximalt fem meter från uppställningsplats från kranbilen. Fri höjd ska vara 10 meter. Höjdskillnaden mellan fordonets uppställnings-plats och behållare får vara högst +/- 2 meter.

Tömning av underjordsbehållare och andra bottentömmande behållare kan erhållas inom område markerat i bilaga 2.

Anläggning som kräver byte av filtermaterial ska anläggas så att den är åtkomlig för hämtningsfordon med kran. Anläggningar som ska tömmas med kran får inte installeras så att avståndet mellan fordonets uppställningsplats och filterkassetten eller säckens lyftanordning överstiger fem (5) meter vid en maximal vikt på 1000 kg eller tio (10) meter vid en maximal vikt på 500 kg. Den fria höjden ska vara minst sju (7) meter över kranfordonet och mellan kranfordonets angöringsplats och fosforfiltret.

På minireningsverk ska det tydligt framgå var slamtömning ska ske. Det ska även finnas tydliga tömningsinstruktioner tillgängliga i direkt anslutning till anläggningen.

Lock eller manlucka får väga högst 15 kg, om inte särskilda skäl föreligger. Om brunnen öppnas genom att locket kan dras åt sidan får locket väga högst 35 kg och vara försedd med någon form av handtag, om inte särskilda skäl föreligger. Slutna tankar skall ha fungerande klokoppling alternativt tillgänglig manlucka.

Vid installation av bottentömmande behållare ska anläggningen utformas så att den är åtkomlig för fordon utrustat med kran. Behållaren ska placeras maximalt fem (5) meter från uppställningsplats från kranbilens uppställningsplats. Fri höjd ska vara minst tio (10) meter. Höjdskillnaden mellan fordonets uppställningsplats och behållare får vara högst +/- två (2) meter.

Bottentömmande behållare ska bestå av ett fack. Delade behållare är inte tillåtna.

Tömning av bottentömmande behållare kan erhållas inom område markerat i bilaga 2.

16 § Efter anslutning till kommunalt avloppsnät eller annan godkänd avloppsanläggning, som innebär att befintlig anläggning tas ur bruk, ska sluttömning ske. Fastighetsinnehavaren ska beställa sluttömning av Vakin.

Rengöring och tillsyn

17 § Fastighetsinnehavaren har ansvar för rengöring och tillsyn av behållare samt anläggning. Behållare och anläggningar ska ges regelbunden service för att förebygga driftavbrott och olägenhet såsom buller, lukt och dylikt.

En slamavskiljare ska vara funktionsduglig, det vill säga inte ha trasiga insatser, möjliggöra fortsatt rening samt vara försedd med tät botten och täta väggar.

Såväl behållare, som inom fastigheten förekommande anläggningar, anordningar och utrymmen för avfallshantering, ska skötas så att kraven på god arbetsmiljö uppfylls och risken för olycksfall minimeras.

Rengöring och tillsyn

17 § Fastighetsinnehavaren och vid behov nyttjanderättshavaren har ansvar för rengöring och tillsyn av behållare samt anläggning. Behållare och anläggningar ska ges regelbunden service för att förebygga driftavbrott och olägenhet såsom buller, lukt och dylikt.

En slamavskiljare ska vara funktionsduglig, dvs. inte ha trasiga insatser, möjliggöra fortsatt rening samt vara försedd med tät botten och täta väggar.

Såväl behållare, som inom fastigheten förekommande anläggningar, anordningar och utrymmen för avfallshantering, ska skötas så att kraven på god arbetsmiljö uppfylls och risken för olycksfall minimeras.

Åtgärder inför hämtning av avfall som lämnas i kärl eller säck

18 § Behållare får inte fyllas mer än att den kan stängas. Den får inte heller vara så tung att det blir uppenbara svårigheter att flytta den eller att arbetsmiljökrav inte kan tillgodoses. Behållare bör vara fri från snö och is vid hämtningstillfället.

Behållare ska vara uppställda så att hantering med den utrustning som används i kommunens insamlingssystem kan ske och att hämtning underlättas.

Vid tömningstillfället gäller att behållarens placering ska vara placerad så nära uppställningsplats för sophämningsfordon som möjligt. Kärl ska placeras och vändas så att de kan hämtas med sidlastande bil där sådan används och baklastande bil där sådan används. Ytterligare anvisningar kring detta tillhandahålls av Vakin.

Vakin ska ha tillträde till de utrymmen i fastigheten där arbetet ska utföras. Nycklar, portkoder och dylikt ska tillhandahållas till Vakin. Ändringar ska utan anmaning meddelas Vakin.

19 § Kärl för uppsamling av latrin ska köpas och lämnas till behandling på återvinningscentralerna i Umeå kommun. Latrinkärl kan mot avgift efter beställning hos Vakin hämtas vid fastigheten. Fastighetsinnehavaren eller nyttjanderätts-havaren ska försluta latrinbehållare och rengöra den på utsidan innan hämtning sker.

Latrinkärl ska endast användas till latrin i form av urin, avföring och toapapper och kärlet får inte inneslutas i annat emballage, varken i kärlet eller runt kärlet.

Fyllt kärl får väga max 15 kilogram.

Åtgärder inför hämtning av avfall som lämnas i kärl eller säck

18 § Behållare får inte fyllas mer än att den kan stängas. Den får inte heller vara så tung att det blir uppenbara svårigheter att flytta den eller att arbetsmiljökrav inte kan tillgodoses. Behållare bör vara fri från snö och is vid hämtningstillfället.

Behållare ska vara uppställda så att hantering med den utrustning som används i kommunens insamlingssystem kan ske och att hämtning underlättas.

Vid tömningstillfället gäller att behållarens placering ska vara placerad så nära uppställningsplats för sophämningsfordon som möjligt. Behållare ska placeras och vändas så att de kan hämtas med sidlastande bil där sådan används och baklastande bil där sådan används. Ytterligare anvisningar kring detta tillhandahålls av Vakin.

Renhållare ska ha tillträde till de utrymmen i fastigheten där arbetet ska utföras. Nycklar, portkoder och dylikt ska tillhandahållas till Vakin. Ändringar ska utan anmaning meddelas Vakin.

19 § Kärl för uppsamling av latrin ska köpas och lämnas till behandling på återvinningscentralerna i Umeå kommun. Latrinkärl kan mot avgift efter beställning hos Vakin hämtas vid fastigheten. Fastighetsinnehavaren eller nyttjanderättshavaren ska försluta latrinbehållare och rengöra den på utsidan innan hämtning sker.

Latrinkärl ska endast användas till latrin i form av urin, avföring och toapapper och kärlet får inte inneslutas i annat emballage, varken i kärlet eller runt kärlet.

Fyllt kärl får väga max 15 kg.

Åtgärder inför hämtning av övrigt hushållsavfall

20 § Inför tömning ska fastighetsinnehavaren eller nyttjanderättshavaren förbereda anläggningen så att tömning kan ske med det fordon som används.

Små avloppsanläggningar, fettavskiljare och tankar för matavfall ska vara lättillgängliga för tömning. Lock eller manlucka får inte vara övertäckt eller fastfruset när tömning ska ske.

Höjdskillnaden mellan fordonets uppställningsplats och botten på anläggningen ska vara mindre än 5 meter, om det inte föreligger särskilda skäl.

Lock eller manlucka får väga högst 15 kilogram, om inte särskilda skäl föreligger. Om brunnen öppnas genom att locket kan dras åt sidan får locket väga högst 35 kilogram och vara försedd med någon form av handtag, om inte särskilda skäl föreligger. Slutna tankar skall ha fungerande klokoppling alternativt tillgänglig manlucka.

Anläggningen ska vara tillsluten på ett barnsäkert sätt och försedd med de säkerhetsanordningar som behövs med hänsyn till anläggningens beskaffenhet och belägenhet.

Tydliga instruktioner som behövs i samband med hämtning ska tillhandahållas av fastighetsinnehavaren och nyttjanderättshavaren i god tid innan tömning och ska finnas tillgängliga i direkt anslutning till anläggningen. När anläggningen är belägen utanför fastigheten ska den vara markerad med en skylt som anger till vilken fastighet anläggningen tillhör.

Fastighetsinnehavaren är skyldig att vidta erforderliga åtgärder för att skydda sin anläggning från skador vid tömning.

Filtermaterial i lösvikt ska vara förpackat inför hämtning. Anläggningar med sugbart filtermaterial i lösvikt som tillkommit innan den 28 november 2016 är undantagna från kravet att filtermaterial ska vara förpackat.

Efter hämtning av uttjänt filtermaterial från fosforfällor/gråvattenfilter ska nytt filtermaterial omgående tillföras anläggningen genom fastighetsinnehavarens eller nyttjanderättshavarens försorg.

Vakin har rätt att lämna kvar vattenfasen i slamavskiljare efter verkställd slamtömning.

Åtgärder inför hämtning av övrigt avfall under kommunalt ansvar från anläggningar

20 § Inför tömning ska fastighetsinnehavaren eller nyttjanderättshavaren förbereda anläggning så att tömning kan ske med det fordon som används.

Fastighetsinnehavaren eller nyttjanderättshavaren är skyldig att vidta erforderliga åtgärder för att skydda sin anläggning från skador vid tömning.

Enskilda avloppsanläggningar, fettavskiljare och tankar för matavfall ska vara lättillgängliga för tömning. Lock eller manlucka får inte vara övertäckt eller fastfruset när tömning ska ske. Höjdskillnaden mellan hämtningsfordonets uppställningsplats och botten på anläggningen ska vara mindre än fem (5) meter, om det inte föreligger särskilda skäl.

Lock eller manlucka får väga högst 15 kilogram, om inte särskilda skäl föreligger. Om brunnen eller tanken öppnas genom att locket kan dras åt sidan får locket väga högst 35 kilogram, och vara försedd med någon form av handtag, om inte särskilda skäl föreligger. Slutna tankar skall ha fungerande klokoppling alternativt tillgänglig manlucka.

Om anläggningen är placerad utanför fastigheten och/eller inte är placerad i nära anslutning till bostadshuset eller av annan orsak inte enkelt kan lokaliseras ska anläggningen vara tydligt markerad med skylt som anger till vilken fastighet anläggningen tillhör.

Tydliga instruktioner som behövs i samband med hämtning ska tillhandahållas av fastighetsinnehavaren och nyttjanderättshavaren i god tid innan tömning och ska finnas tillgängliga i direkt anslutning till anläggningen.

Anläggningen ska vara tillsluten på ett barnsäkert sätt och försedd med de säkerhetsanordningar som behövs med hänsyn till anläggningens beskaffenhet och belägenhet.

Tömning av extrabrunn ska ske från samma uppställningsplats, vid samma tillfälle och med samma tömningsteknik som ordinarie tömning av anläggningen.

Renhållare ska ha tillträde till de utrymmen i fastigheten där arbetet ska utföras. Nycklar, portkoder och dylikt ska tillhandahållas till renhållaren. Ändringar ska utan anmaning meddelas till renhållaren.

Gällande föreskrift

Fastighetsägare/nyttjanderättshavare kan beställa heltömning på grund av tillverkarens anvisningar eller andra särskilda skäl.

Vakin ska ha tillträde till de utrymmen i fastigheten där arbetet ska utföras. Nycklar, portkoder och dylikt ska tillhandahållas till renhållaren. Ändringar ska utan anmaning meddelas renhållaren.

21 § Efter anslutning till kommunalt avloppsnät eller annan godkänd avloppsanläggning, som innebär att befintlig anläggning tas ur bruk, ska sluttömning ske. Sluttömning ska beställas av fastighetsinnehavaren.

22 § Grov- och trädgårdsavfall ska lämnas vid kommunens återvinningscentral. Grov- och trädgårdsavfall kan även hämtas vid fastigheten. Avfallet ska vid hämtningstillfället vara placerat vid tomtgräns vid gata eller vid farbar väg med vändmöjligheter för lastbil.

Avfallet ska buntas eller förpackas i lämpligt emballage samt förses med märkning med fastighetsägarens namn.

Förslag på ny föreskrift

Det åligger fastighetsinnehavaren eller nyttjanderättshavaren att inför hämtningstillfället placera storsäck, filterkassett eller annan flyttbar behållare som ska tömmas med fordon utrustat med kran, inom längsta tillåtna avstånd enligt 15 §.

Renhållaren har rätt att lämna kvar vattenfasen i slamavskiljare efter verkställd slamtömning. Fastighetsägare/nyttjanderättshavare kan beställa heltömning på grund av tillverkarens anvisningar eller andra särskilda skäl.

Filtermaterial i lösvikt ska vara förpackat. Efter hämtning av uttjänt filtermaterial från fosforfallor ska nytt filtermaterial tillföras anläggningen genom fastighetsinnehavarens eller nyttjanderättshavarens försorg. Anläggningar med sugbart filtermaterial i lösvikt som tillkommit innan den 28 november 2016 är undantagna från kravet att filtermaterial ska vara förpackat.

21 § Grov- och trädgårdsavfall ska lämnas vid kommunens återvinningscentral. För åtkomst/tilträde till anläggningen gäller en begränsad fordonsvikt på max 3,5 ton, vilket motsvarar en personbil med släp.

Grov- och trädgårdsavfall kan även hämtas vid fastigheten. Avfallet ska vid hämtningstillfället vara placerat vid tomtgräns vid gata eller vid farbar väg med vändmöjligheter för lastbil.

Avfallet ska buntas eller förpackas i lämpligt emballage samt förses med märkning med fastighetsägarens namn.

22 § Returpapper ska lämnas i kommunens containrar för returpapper vid återvinningsstationerna.

Returpapper kan även hämtas av kommunen anlita en entreprenör. Avfallet ska vid hämtningstillfället vara placerat vid tomtgräns, vid gata eller vid farbar väg med vändmöjligheter för lastbil.

Avfallet ska buntas eller förpackas i lämpligt emballage, förses med märkning med fastighetsägarens namn.

Hämtnings- och transportvägar

23 § Hämtning av hushållsavfall sker normalt vid fastighetsgränsen, vid en överenskommen plats eller vid en av kommunen anvisad plats.

Anvisning av plats görs av tekniska nämnden.

Tekniska nämnden ansvarar för att besluta i ärenden som rör vad som är lämplig placering av kärl om det råder oenighet därom samt vid oenighet om vägen är farbar eller ej.

24 § Fastighetsinnehavaren ska se till att transportväg fram till den uppställningsplats som används vid hämtning, hålls i farbart skick.

Transportvägen ska inför hämtning ha fri sikt, hållas fri från hinder, röjas från snö och hållas halkfri så att kärlet utan svårigheter kan förflyttas och tömmas. Fastighetsinnehavaren ska se till att den väg som kärlet behöver dras av den som utför hämtningen hålls i sådant skick att kärl utan svårighet kan förflyttas.

Enskild väg som utnyttjas vid hämtning av hushållsavfall ska vara så dimensionerad och hållas i sådant skick att den är farbar vid varje hämtningstillfälle, för de hämtningsfordon som normalt används i hämtningsområdet. I slutet av vägen ska värdmönjlighet finnas.

Vakin avgör om vägen är farbar. Om farbar väg inte kan upprättas ska fastighetsinnehavaren eller nyttjanderätts-havaren avlämna avfallet på plats som överenskommes med Vakin eller vid plats som anvisats av kommunen.

Hämtnings- och transportvägar

23 § Hämtning av avfall under kommunalt ansvar sker normalt vid fastighetsgränsen, vid en överenskommen plats eller vid en av kommunen anvisad plats.

Anvisning av plats görs av tekniska nämnden.

Tekniska nämnden ansvarar för att besluta i ärenden som rör vad som är lämplig placering av kärl om det råder oenighet därom samt vid oenighet om vägen är farbar eller ej.

24 § Fastighetsinnehavaren ska se till att transportväg fram till den uppställningsplats som används vid hämtning, hålls i farbart skick.

Transportvägen ska inför hämtning ha fri sikt, hållas fri från hinder, röjas från snö och hållas halkfri så att kärlet utan svårigheter kan förflyttas och tömmas. Fastighetsinnehavaren ska se till att den väg som kärlet behöver dras av den som utför hämtningen hålls i sådant skick att kärl utan svårighet kan förflyttas. Dragvägen ska inför hämtning hållas fri från hinder, röjas från snö och hållas halkfri.

Enskild väg som nyttjas vid hämtning av avfall under kommunalt ansvar ska vara så dimensionerad och hållas i sådant skick att den är farbar vid varje hämtningstillfälle, för de hämtningsfordon som normalt används i hämtningsområdet. I nära anslutning till fastigheten ska värdmönjlighet eller genomfart finnas.

Renhållaren avgör om vägen är farbar. Om farbar väg inte kan upprättas ska fastighetsinnehavaren eller nyttjanderättshavaren avlämna avfallet på plats som överenskommes med renhållaren eller vid plats som anvisats av kommunen enligt 24 §.

Schemalagd hämtning av avfall under kommunalt ansvar sker måndag till fredag klockan 06-22.

Hämtningsområde

25 § Kommunen utgör ett hämtningsområde, men är indelat i två områden:

Tätort/landsbygd

Fritidshusområden

Vid samlad fritidshusbebyggelse på fastlandet finns gemensamma uppställningsplatser för avfallsbehållare. För fritidshus som uppförts på öar gäller att avfallet får lämnas vid närmaste gemensamma uppställningsplats för avfallsbehållare på fastlandet.

Holmön och Norrbyskär omfattas av kommunal renhållning enligt avgränsning, se bilaga 4. Övriga platser som inte kan nå via farbar väg, exempelvis fastigheter på öar, omfattas inte av kommunal slamtömning.

Hämtningsområde och hämtningsintervall

25 § Umeå kommun är uppdelat i sex hämtningsområden för avfall under kommunalt ansvar. Avvikelser från föreskrifterna gällande hämtningsområden redovisas nedan.

1. Fastland och öar med fast broförbindelse för tunga fordon

Vid samlad fritidshusbebyggelse på fastlandet finns gemensamma uppställningsplatser för avfallsbehållare. För fritidsbostad som uppförts på öar gäller att avfallet ska lämnas vid närmaste gemensamma uppställningsplats för avfallsbehållare på fastlandet.

2. Öar som saknar bro- eller färjeförbindelse

Vid permanentbostad hänvisas plats för uppställning av sopkärl på fastlandet. För fritidsbostad som uppförts på öar gäller att avfallet ska lämnas vid närmaste gemensamma uppställningsplats för avfallsbehållare på fastlandet. Öar utan bro- eller färjeförbindelse omfattas inte av kommunal slamtömning.

3. Norrbyskär

Mat- och restavfall samt förpackningsmaterial lämnas i anvisade behållare på fastlandet. Slamtömning kan endast erbjudas inom perioden 1 maj-30 september. Enbart heltömning är möjligt.

4. Holmön

Mat- och restavfall hämtas i säckar och hinkar. Fritidshussäsong avser 15 maj-15 oktober. Slamtömning sker schemalagt under fritidshussäsong, då färjeförbindelse för tunga fordon finns.

5. Underjordsbehållare, område enligt bilaga 2.

6. Veckohämtningsområde, område enligt bilaga 3.

Hämtningsintervaller

26 § Ordinarie hämtning av hushållsavfall sker med de intervall som framgår nedan:

Kärl- och säckavfall

1. Från en- eller tvåbostadshus för permanent boende sker hämtning av hushållsavfall en gång varannan vecka.

2. Från flerbostadshus och verksamheter sker hämtning av hushållsavfall en gång varannan vecka. Veckohämtning erbjuds inom det område som anges enligt bilaga 3 om behov finns av utrymmesskäl vid befintliga avfalls-utrymmen, betydande avfallsmängder eller att behov av borttransport finns för att undvika risk för olägenhet.

3. Från fritidshus sker hämtning av hushållsavfall en gång varannan vecka under perioden 15 maj till 15 oktober.

Under förutsättning att olägenhet ej uppstår kan hämtningsintervall för underjordsbehållare och andra botten-tömmande behållare samt komprimerande behållare för restavfall utsträckas till en gång var fjärde vecka.

Slamavskiljare och slutna tankar

4. Tömning av enskilda slamavskiljare, minireningsverk och slutna tankar:

a) Från en- eller tvåbostadshus och flerfamiljshus för permanent boende med ansluten WC (vattentoalett) sker tömning minst en gång per år.

b) Från fritidshus med ansluten WC (vattentoalett) sker tömning minst en gång vart tredje år.

c) Tömning av brunnar för BDT-vatten (Bad-, Disk-, och Tvätt-vatten) sker minst en gång vartannat år från permanent-bostäder och minst vart tredje år från fritidshus.

d) För minireningsverk ska tömning ske enligt leverantörens anvisningar, dock inte mer sällan än ovanstående tömningsintervall.

Hämtningsintervallet

26 § Ordinarie hämtning av avfall under kommunalt ansvar sker med de intervall som framgår nedan:

Kärl- och säckavfall

1. Från permanentbostäder sker hämtning av avfall under kommunalt ansvar en gång varannan vecka.

2. Från flerbostadshus och verksamheter sker hämtning av avfall under kommunalt ansvar varannan vecka. Veckohämtning erbjuds inom det område som anges enligt bilaga 3 om behov finns av utrymmesskäl vid befintliga avfallsutrymmen, betydande avfallsmängder eller att behov av borttransport finns för att undvika risk för olägenhet.

3. Från fritidsbostad sker hämtning av avfall under kommunalt ansvar en gång varannan vecka under perioden 15 maj till 15 oktober.

4. Under förutsättning att olägenhet ej uppstår kan hämtningsintervall för underjordsbehållare och andra botten-tömmande behållare samt komprimerande behållare för restavfall utsträckas till en gång var fjärde vecka.

Slamavskiljare, minireningsverk och slutna tank

5. Tömning av enskilda slamavskiljare, minireningsverk och slutna tank:

a) Från en- eller tvåbostadshus och flerfamiljshus för permanentbostad med ansluten vattentoalett sker tömning minst en (1) gång per år. Undantag minireningsverk och slutna tank som kräver annat i enlighet med punkt d och e.

b) Från fritidsbostad med ansluten vattentoalett sker tömning minst en (1) gång vart tredje år. Undantag minireningsverk och slutna tank som kräver annat i enlighet med punkt d och e.

c) Tömning av brunnar för bad-, disk-, och tvättvatten sker minst en (1) gång vartannat år från permanentbostäder och minst vart fjärde år från fritidsbostad.

d) För minireningsverk ska tömning ske enligt leverantörens anvisningar om inte miljö- och hälsoskyddsnämnden beslutat annat.

Filtermaterial

Filtermaterial från fosforfilter och andra jämförbara filter ska hämtas i enlighet med det beslut som lämnats av miljö- och hälsoskyddsnämnden och hämtningsutförandet ska följa leverantörens anvisningar

Fett

Fettavskiljare ska tömmas minst två gånger per år. Fastighetsinnehavaren ansvarar för att fettavskiljare vid behov töms oftare samt att fettavskiljaren efter tömning återfylls med vatten.

e) Tömning av sluten tank beställs hos renhållaren av fastighetsägare eller nyttjanderättshavare.

Filtermaterial

6. Hämtning av fosforfiltret görs av renhållaren. Om farbar väg fram till brunn med fosforfilter saknas, ansvarar fastighetsägaren för att fosforfiltret lyfts i och ur brunnen och transporteras fram till farbar väg. Fosforfiltret ska finnas tillgängligt vid väg när hämtningsansvarig aviserat om hämtning.

Fett

7. Fettavskiljare ska tömmas enligt leverantörens anvisningar, men minst två (2) gånger per år. Fastighetsinnehavaren ansvarar för att fettavskiljare vid behov töms oftare samt att fettavskiljaren efter tömning återfylls med vatten.

Åtgärder om föreskrift inte följs.

27 § Vakin har rätt att inte utföra ordinarie hämtning om föreskrifterna i 18 §, 20 § 1–2, 4–5 och 8 styckena samt 24 § 2 stycket inte följs.

Avfallet ska efter rättelseåtgärder från fastighetsinnehavaren hämtas antingen vid nästa ordinarie hämtningstillfälle eller efter beställning av extrahämtning mot avgift.

Särskilt om hushållsavfall från verksamheter

28 § Hushållsavfall från verksamheter ska hållas skilt från annat avfall än hushållsavfall. För hushållsavfall från verksamheter gäller 8-27 §§ om ej annat anges i dessa föreskrifter.

Tömning av slam från enskilda tankar och slamavskiljare från verksamheter sker minst en gång per år och i övrigt efter behov för att upprätthålla en god funktion i tanken/avskiljaren.

Åtgärder om föreskrift inte följs.

27 § Renhållaren har rätt att inte utföra ordinarie hämtning om föreskrifterna i 8 a-c §§, farligt avfall inklusive spillolja i bilaga 1, 16, 18, 19 §, 20 § 1–5 och 8–10 styckena samt 25 § inte följs.

Avfallet ska efter rättelseåtgärder från fastighetsinnehavaren hämtas antingen vid nästa ordinarie hämtningstillfälle eller efter beställning av extrahämtning mot avgift.

SÄRSKILT OM AVFALL UNDER KOMMUNALTANSVAR FRÅN VERKSAMHETER

28 § Utöver vad som föreskrivs i 8–23 §§ ska verksamheter hålla avfall under kommunalt ansvar åtskilt från annat avfall. Konsumentelavfall lämnas vid kommunens insamlingsställe eller efter vad som anges i bilaga 1.

Tömning av enskilda tankar, slamavskiljare, fettavskiljare och latrin från torrtoaletter och jämförliga lösningar som genererar avfall under kommunalt ansvar utförs minst en (1) gång per år och i övrigt efter behov för att upprätthålla en god funktion i tanken/avskiljaren.

29 a § En verksamhet i en fastighet som har eller vill ha fastighetsnära insamling av förpackningsavfall och som avser ha en avfallshantering som är samlokaliserad med hushållens ska anmäla till miljö- och hälsoskydd att den vill ha kommunal insamling 6 veckor innan insamlingen ska påbörjas.

29 b § Verksamheter som har avfallshantering som är samlokaliserad med hushåll och som har anmält att verksamheten vill ha kommunal insamling av förpackningsavfall eller skrymmande förpackningsavfall ska sortera ut förpackningsavfallet enligt 8 a § och lämna det till ett insamlingssystem som renhållaren tillhandahåller.

För plastflaskor och metallburkar som är avsedda för ett retursystem gäller i stället att sådana alltid ska lämnas till retursystemet i enlighet med 8 a §.

Bestämmelsen i 8 a § om att utsortera läkemedelsavfall och förpackningar innehållande läkemedelsavfall ska lämnas till apotek, gäller endast hushåll.

Närmare föreskrifter och sortering återfinns i bilaga 1.

29 § Tömning av fettavskiljare vid affär, restaurang och liknande verksamhet ska ske så ofta att fett inte tillåts följa med avloppsvattnet ut i spillvattennätet.

Utformning och skötsel av fettavskiljare ska uppfylla krav enligt svensk standard SS-EN 1825-1 och SS-EN 1825-2 samt medge provtagning. Kompletterande regler framgår av ABVA, Allmänna bestämmelser för brukande av Umeå kommuns vatten- och avloppsanläggning.

30 § Tömning av fettavskiljare vid affär, restaurang och liknande verksamhet ska ske så ofta att fett inte tillåts följa med avloppsvattnet ut i spillvattennätet.

Utformning och skötsel av fettavskiljare ska uppfylla krav enligt svensk standard SS-EN 1825-1 och SS-EN 1825-2 samt medge provtagning. Kompletterande regler framgår av ABVA, Allmänna bestämmelser för brukande av Umeå kommuns vatten- och avloppsanläggning.

Annat avfall än hushållsavfall från verksamheter

Uppgiftsskyldighet

30 § Den som bedriver en yrkesmässig verksamhet inom kommunen som ger upphov till annat avfall än hushållsavfall ska lämna de uppgifter om arten, sammansättningen, mängden eller hanteringen av avfallet som behövs som underlag för kommunens renhållningsordning.

Den som är innehavare av en hamn ska lämna en uppgift om behovet av avfallshantering enligt 24 § Avfalls-förordningen till Vakin.

ANNAT AVFALL ÄN AVFALL UNDER KOMMUNALT ANSVAR FRÅN VERKSAMHETER

Uppgiftsskyldighet

31 § Den som bedriver en yrkesmässig verksamhet inom kommunen som ger upphov till annat avfall än avfall under kommunalt ansvar ska lämna de uppgifter om arten, sammansättningen, mängden eller hanteringen av avfallet som behövs som underlag för kommunens renhållningsordning.

Enligt 4 kap. 9 § avfallsförordningen ska den som är innehavare av en hamn lämna uppgift om behovet av avfallshantering enligt 4 kap. 8 § Avfallsförordningen till renhållaren. Uppgifterna lämnas till miljö-och hälsoskyddsnämnden.

Undantag

Handläggning av anmälnings- och ansökningsärenden

31 § Frågor om undantag och dispens från renhållningsordningen handläggs och prövas av miljö- och hälsoskydds-nämnden.

Anmälan eller ansökan ska alltid vara skriftlig och ange tidsperiod som den avser. Givna undantag är personliga och normalt tidsbegränsade. De ska omprövas om förutsättningarna för dem ändras. Fastighetsinnehavaren har skyldighet att meddela sådan förändring.

Andra undantag än de i föreskrifterna förtecknade kan prövas av miljö- och hälsoskydds-nämnden.

UNDANTAG

Handläggning av ärenden

32 § Frågor om undantag och dispens enligt dessa föreskrifter handläggs och prövas av miljö- och hälsoskydds-nämnden. En avgift för handläggningen av ansökan ska betalas.

Ansökan ska alltid vara skriftlig och innehålla uppgifter om vilka avfallsslag som avses omhändertas, uppgifter om beräknade avfallsmängder samt en redogörelse för på vilket sätt omhändertagande ska ske utan att det innebär en risk för olägenhet för människors hälsa och miljön samt den tidsperiod som anmälan eller ansökan avser. Ansökan ska skriftligen ha kommit in till miljö- och hälsoskydds-nämnden senast en månad innan avsedd uppehållsperiod.

Givna undantag är personliga och normalt tidsbegränsade. Undantag ska omprövas om förutsättningarna ändras. Fastighetsinnehavaren har skyldighet att meddela sådan förändring.

Ansökan ska ske senast en (1) månad före den avsedda uppehållsperioden.

Andra undantag än de i föreskrifterna förtecknade kan prövas av miljö- och hälsoskydds-nämnden.

Medges undantag från renhållningsordningen avseende sophämtning ska fastighetsägaren betala årlig grundavgift. Detta gäller ej dispens för total befrielse från renhållningsordningen.

32 § Ärenden enligt 34, 35, 36, 37, 38 § andra stycket, 38 a, 38 c, 39 och 40 §§ handläggs av miljö- och hälsoskydds-nämnden.

En avgift för handläggningen av ansökan ska betalas.

En ansökan ska vara skriftlig och innehålla uppgifter om vilka avfallsslag som avses omhändertas, uppgifter om beräknade avfallsmängder samt en redogörelse för på vilket sätt omhändertagande ska ske utan att det innebär en risk för olägenhet för människors hälsa och miljön samt den tidsperiod som ansökan avser.

Givna undantag är personliga och ska tidsbegränsas. Undantag ska omprövas om förutsättningarna ändras. Fastighetsinnehavaren eller nyttjanderättshavaren har skyldighet att meddela sådan förändring.

En ansökan enligt 38 a, 38 c och 39 §§ ska ske senast en (1) månad före den avsedda uppehållsperioden.

32 a § Ärenden enligt 38 första stycket och 38 b §§
verkställs av renhållaren.

Kompostering, annan återvinning eller bortskaftande av visst hushållsavfall

32 § Avfall får endast tas om hand på den egna fastigheten enligt vad som anges i 33–35 §§ dessa föreskrifter och under förutsättning att det kan ske utan risk för olägenhet för människors hälsa och miljön.

33 § Trädgårdsavfall från fastigheten får komposteras på fastigheten utan särskild anmälan. Trädgårdsavfall som ej kan komposteras på den egna fastigheten ska lämnas till Återvinningscentral, se bilaga 1.

34 § Fastighetsinnehavare eller nyttjanderättshavare som själv avser att kompostera matavfall och liknande avfall från fastigheten på sin fastighet, ska anmäla detta till miljö- och hälsoskyddsmyndigheten.

Kompostering av matavfall och liknande avfall på fastigheten ska ske i skadedjursäker isolerad behållare och på sådant sätt att olägenhet för människors hälsa eller miljön inte uppstår. Fastigheten ska ge utrymme för användning av den erhållna kompostjorden.

35 § Kompostering av latrin på fastigheten får, efter ansökan, medges i särskild, därför avsedd, anläggning på fastigheten. Fastigheten ska ge utrymme för användning av den erhållna kompostjorden.

Kompostering, annan återvinning eller bortskaftande av visst avfall under kommunalt ansvar

33 § Avfall får endast tas om hand på den egna fastigheten enligt vad som anges i 34–37 §§ dessa föreskrifter och under förutsättning att det kan ske utan risk för olägenhet för människors hälsa och miljön. Anmälan eller tillstånd för yrkesmässig kompostering och annan behandling kan eventuellt krävas enligt miljöprövningsförordningen (2013:251)

34 § Trädgårds- och parkavfall från fastigheten får komposteras på fastigheten utan särskild anmälan.

Torrträdgårdsavfall som inte kan nyttjas för kompostering får endast tas om hand om det kan ske utan att olägenhet för människors hälsa och miljön uppstår och inte strider mot andra föreskrifter eller beslut om eldningsförbud.

35 § Fastighetsinnehavare eller nyttjanderättshavare kan, medges befrielse från att lämna matavfall och liknande avfall till kommunen under förutsättning att allt matavfall och liknande avfall kan komposteras på fastigheten och att det sker i skadedjursäker behållare och på sådant sätt att olägenhet för människors hälsa eller miljön inte uppstår. Fastigheten ska ge utrymme för användning av den erhållna kompostjorden.

36 § Kompostering av latrin på fastigheten får, efter ansökan, medges i särskild, därför avsedd, anläggning på fastigheten, s.k. förmultningsanläggning eller liknande anläggning för omhändertagande av latrin för användning av näringsämnen. Fastigheten ska ge utrymme för användning av den erhållna kompostjorden.

Utsträckt hämtningsintervall

36 § För små avloppsanläggningar kan fastighetsinnehavare eller den nyttjanderättshavare som äger anläggningen, efter ansökan till miljö- och hälsoskyddsnamnden medges utsträckt hämtningsintervall för avfall från anläggningen. Förlängt intervall kan medges under förutsättning att anläggningen är tillståndsgiven enligt miljöbalken, samt att miljö- och hälsoskyddsnamnden utifrån ansökan med uppgifter om anläggningens belastning och beskaffenhet kan bedöma att hämtning inte behöver utföras med ordinarie intervall, utan risk för olägenhet för människors hälsa och miljön. Medgivandet gäller i högst 10 år, därefter måste en ny ansökan lämnas in.

Det är fastighetsinnehavarens ansvar att hämtning anpassas till anläggningens behov.

Skriftlig ansökan ska ske senast 31 mars det år det ska börja gälla.

Medgivande om utsträckt hämtningsintervall kan återkallas om det kan konstateras att förutsättningarna för sådant inte är uppfyllda.

Utsträckt hämtningsintervall

37 § För enskilda avloppsanläggningar kan fastighetsinnehavare eller den nyttjanderättshavare som äger anläggningen, efter ansökan till miljö- och hälsoskyddsnamnden medges utsträckt hämtningsintervall för avfall från anläggningen. Förlängt intervall kan medges under förutsättning att anläggningen är tillståndsgiven enligt miljöbalken, samt att miljö- och hälsoskyddsnamnden utifrån ansökan med uppgifter om anläggningens belastning och beskaffenhet kan bedöma att hämtning inte behöver utföras med ordinarie intervall, utan risk för olägenhet för människors hälsa och miljön. Medgivandet gäller i högst 10 år, därefter måste en ny ansökan lämnas in.

Det är fastighetsinnehavarens ansvar att hämtning anpassas till anläggningens behov.

Skriftlig ansökan ska ske senast 31 mars det år det utsträckta intervallet ska börja gälla.

Medgivande om utsträckt hämtningsintervall kan återkallas om det kan konstateras att förutsättningarna för sådant inte är uppfyllda.

Gemensamma behållare

37 § Två fastighetsinnehavare eller nyttjanderättshavare som är gränsgrannar eller grannar med mellanliggande väg kan efter kontakt med Vakin använda gemensam avfallsbehållare under förutsättning att bestämmelserna i dessa föreskrifter om fyllnadsgrad och vikt beaktas och att olägenheter för människors hälsa eller miljön inte uppstår. En av fastighetsinnehavarna ska förbinda sig att ansvara för uppställningsplats.

Gemensam behållare kan medges för tre eller fler fastighetsägare under förutsättning att hämtning sker från en gemensam hämtplats och där transporter minskas.

Gemensamma avfallsbehållare

38 § Två eller fler fastighetsinnehavare eller nyttjanderättshavare som är gränsgrannar eller grannar med mellanliggande väg i permanentbostad eller fritidsbostad, kan använda gemensam avfallsbehållare under förutsättning att bestämmelserna i dessa föreskrifter om fyllnadsgrad och vikt beaktas och att olägenhet för människors hälsa eller miljön inte uppstår.

I andra fall än det som anges i första stycket kan gemensam avfallsbehållare tillåtas efter ansökan till miljö- och hälsoskyddsnämnden, om det kan ske utan olägenhet för människors hälsa och miljön samt under förutsättning att bestämmelserna i dessa föreskrifter om fyllnadsgrad och vikt beaktas.

Gemensam behållare för restavfall och matavfall kan delas av maximalt tre fastighetsinnehavare eller nyttjanderättshavare.

En av fastighetsinnehavarna ska förbinda sig att ansvara för uppställningsplats och kärl.

Uppehåll i hämtning

38 a § Uppehåll i hämtning av kärll- och säckavfall vid permanentbostad kan efter ansökan till miljö- och hälsoskydds-nämnden medges fastighetsinnehavare eller nyttjanderättshavare om fastigheten inte kommer att utnyttjas under en sammanhängande tid om minst åtta månader. Begäran ska ha kommit in till miljö- och hälsoskydds-nämnden senast en månad innan avsedd uppehållsperiod. Uppehållet gäller max ett år från datum i beslut.

38 b § Uppehåll i hämtning av kärll- och säckavfall vid fritidsbostad kan medges fastighetsinnehavare eller nyttjanderättshavare om fastigheten inte kommer att utnyttjas under hela hämtningssäsongen (15 maj – 15 oktober). Begäran om uppehåll måste göras senast den 30 april för att renhållaren ska kunna verkställa uppehållet. Uppehåller gäller högst en hämtningssäsong.

38 c § Uppehåll i tömning av slamavskiljare eller slutna tank kan medges i maximalt 5 år om fastigheten inte kommer att nyttjas under en sammanhängande period om minst 12 månader. Innan uppehåll medges ska avloppsanläggning vara tömd. Efter tömningen får anläggningen inte brukas. Kompletta ansökan om uppehåll ska lämnas senast 1 månad innan önskad uppehållsperiod ska börja gälla.

39 § Uppehåll i hämtning av fettavskiljarslam kan efter ansökan till miljö- och hälsoskydds-nämnden, samt teknisk bedömning, medges fastighetsinnehavaren. Detta om anläggningen inte kommer att nyttjas på avsett sätt under en sammanhängande tid av ett år. Begäran ska ha kommit in till miljö- och hälsoskydds-nämnden senast en månad innan avsedd uppehållsperiod. Uppehållet gäller ett år från datum i beslut.

Uppehåll i hämtning

39 § Uppehåll i hämtning av kärll- och säckavfall vid permanentbostad kan efter ansökan till miljö- och hälsoskydds-nämnden medges fastighetsinnehavare eller nyttjanderättshavare om fastigheten inte kommer att nyttjas under en sammanhängande tid om minst åtta (8) månader. Ansökan ska skriftligen ha kommit in till miljö- och hälsoskydds-nämnden senast en månad innan avsedd uppehållsperiod. Uppehållet gäller max ett (1) år från datum i beslut.

40 § Uppehåll i hämtning av kärll- och säckavfall vid fritidsbostad kan medges fastighetsinnehavare eller nyttjanderättshavare om fastigheten inte kommer att utnyttjas under hela hämtningssäsongen (15 maj – 15 oktober). Begäran om uppehåll måste göras senast den 30 april för att renhållaren ska kunna verkställa uppehållet. Uppehåller gäller högst en hämtningssäsong.

41 § Fastighetsinnehavare eller nyttjanderättsinnehavare som inte kommer att nyttja sin fritidsbostad under hela hämtningssäsongen (15 maj- 15 oktober) kan efter ansökan till miljö- och hälsoskydds-nämnden medges inställd hämtning av avfall från fastighetens avloppsanläggning. En förutsättning för sådant uppehåll är att hämtning av avfall från anläggningen sker samma år som ansökan lämnas in. Kompletta ansökan om uppehåll ska lämnas senast en (1) månad innan önskad uppehållsperiod ska börja gälla.

Uppehåll i tömning av avloppsanläggning kan efter ansökan till miljö- och hälsoskydds-nämnden medges i maximalt fem (5) år för fritidsbostad och i maximalt två (2) år för permanentbostad om fastigheten inte kommer att nyttjas under en sammanhängande period om minst tolv (12) månader. Innan uppehåll medges ska avloppsanläggningen vara tömd. Efter tömningen får anläggningen inte brukas. Kompletta ansökan om uppehåll ska lämnas senast en (1) månad innan önskad uppehållsperiod ska börja gälla.

42 § Uppehåll i hämtning av fettavskiljarslam kan efter ansökan till miljö- och hälsoskydds-nämnden, samt teknisk bedömning, medges fastighetsinnehavaren. Detta om anläggningen inte kommer att nyttjas på avsett sätt under en sammanhängande tid av ett (1) år. Begäran ska ha kommit in till miljö- och hälsoskydds-nämnden senast en månad innan avsedd uppehållsperiod. Uppehållet gäller ett (1) år från datum i beslut.

Eget omhändertagande och befrielse från skyldigheten att överlämna hushållsavfall till kommunen

40 § Kommunen får efter ansökan till miljö- och hälsoskyddsnämnden, om det finns särskilda skäl, medge dispens, enligt 15 kap. 25 § 1 punkten, för fastighetsinnehavare eller nyttjanderättshavare från förbudet i 15 kap. 24 § 1 st. miljöbalken om den som ska hantera avfallet med stöd av dispensen kan göra det på ett hälso- och miljömässigt godtagbart sätt.

Beviljad befrielse gäller i högst fem år från beslut.

Eget omhändertagande och befrielse från skyldigheten att överlämna avfall under kommunalt ansvar

43 § Fastighetsinnehavare eller nyttjanderättshavare får efter ansökan till miljö- och hälsoskyddsnämnden, om det finns särskilda skäl, medges dispens, enligt 15 kap. 24 § 1 st. miljöbalken om den som ska hantera avfallet med stöd av dispensen kan göra det på ett hälso- och miljömässigt godtagbart sätt.

Förutsättningar för dispens är att:

- 1) Sökande kan redovisa särskilda skäl.
- 2) Avfallet ska tas omhand på den egna fastigheten på ett sätt som är säkert för människors hälsa och miljön,
- 3) Avfallet inte grävs ned,
- 4) Avfallet inte eldas,
- 5) Allt förmultningsbart köksavfall komposteras enligt förutsättningar i ovan angiven föreskrift om egen kompost och
- 6) Sökande kan visa att det inte finns behov av någon av kommunens renhållningstjänster

Fastighetsinnehavaren eller nyttjanderättshavaren med särskilda skäl kan då befrias från skyldighet att lämna avfall under kommunalt ansvar till kommunen för transport, bortskaffande och återvinning. Grundavgift ska dock betalas.

Anmälan eller tillstånd för yrkesmässig kompostering kan eventuellt krävas enligt miljöprövningsförordningen (2013:251).

Beviljad befrielse gäller i högst fem (5) år från beslut.

Fastighetsägaren/nyttjanderättshavaren är skyldig att meddela miljö- och hälsoskyddsnämnden om förhållande ändras.

44 § Fastighetsinnehavare eller nyttjanderättshavare som själv kan ta hand om sitt slam/sin filtermassa från minireningsverk, slamavskiljare eller fosforfilter på ett sätt som är betryggande för människors hälsa och miljön, kan efter ansökan till miljö- och hälsoskyddsnämnden, om det finns särskilda skäl befrias från slamtömning. Ansökan ska innehålla en detaljerad beskrivning av anläggningen och omhändertagandet. Vid medgivande ska slammets/filtermassans näringsinnehåll komma till nytta vid odling. Beviljad befrielse gäller i högst fem (5) år från datum i beslut.

45 § Innehavare av större kretsloppsanpassade avloppsanläggningar kan söka tillstånd hos miljö- och hälsoskyddsnämnden för hantering av urin och slam som innebär att näringsämnen och mullämnen nyttiggörs. I ansökan ska anges fastighet där urin och slam sprids, fastighetsägare och transportör ska också redovisas. Tillstånd enligt denna paragraf befriar inte tillståndshavaren från ansvar att följa och, i förekommande fall, söka tillstånd enligt annan tillämpbar lagstiftning. Beviljad befrielse gäller i högst fem (5) år från datum i beslut.

Eget omhändertagande av slam

46 § Eget omhändertagande av avloppsslam och urin kan medges efter prövning av miljö- och hälsoskyddsnämnden efter särskilda skäl, samt att det kan ske utan risk för olägenhet för människors hälsa och miljön.

Särskilda bestämmelser för försöksområden

47 § Begränsade områden kan av kommunstyrelsen eller som den utser, utses som försöksområde för ändrade tömningsrutiner under en begränsad tidsperiod. För dessa områden kan särskilda bestämmelser och föreskrifter som avviker från dessa föreskrifter utfärdas.

Ikraftträdande

Dessa föreskrifter träder i kraft den 2020-03-01 då föreskrifter för avfallshantering för Umeå kommun 2016-11-28 upphör att gälla.

Återkallande av medgivet undantag och dispens

48 § Beviljade undantag och dispenser kan efter omprövning återkallas om fastighetsinnehavaren eller nyttjanderättshavaren lämnat felaktiga uppgifter som legat till grund för medgivandet, om hanteringen inte sker efter medgivna villkor eller om hanteringen visar sig orsaka olägenhet för människors hälsa och miljön.

Beviljat undantag är alltid kopplat till sökande och upphör att gälla vid ändrade förhållanden. Sökande är skyldig att anmäla förändrade förhållanden till miljö- och hälsoskyddsmyndigheten.

ÖVERGÅNGS- BESTÄMMELSER

Dessa föreskrifter träder i kraft den XX xxxxxx 2024 då föreskrifter för Umeå kommun 1 mars 2020 upphör att gälla. Tidigare meddelade dispenser och andra beslut meddelade med stöd av de upphävda föreskrifterna ska anses meddelade med stöd av motsvarande bestämmelser i denna föreskrift.

Undantag som meddelats enligt tidigare föreskrifter i renhållningsförordningen gäller även fortsättningsvis eller tills förändrade förhållanden anges, om inte dessa föreskrifter i sig upphäver tidigare undantag.

Bilaga 1. Sortering och lämning av avfall

Blandat avfall och restavfall ska läggas i påse eller paket och lämnas i behållare. Avfallet ska vara väl emballerat så att det inte sprids eller att skada, arbetsmiljöproblem och andra olägenheter uppkommer. Kärl- och säckavfall får inte lämnas på kommunens återvinningscentraler. Glödande avfall får inte lämnas till kommunens avfallshantering. Mer information om sortering av avfall finns på Vakins hemsida.

Tabell 1. Avfall under kommunalt ansvar

Avfallsslag	Krav på utsortering och möjlighet till eget omhändertagande	Krav på hantering t.ex. emballering, förvaring, anordningar	Instruktion för hämtning/lämning
Bygg- och rivningsavfall Exempelvis kakel, fönster, gipsskivor, oimpregnerat trä, tegel och armeringsjärn.	Avfallet ska sorteras i åtminstone följande fraktioner: trä, mineral (betong, tegel, klinker, keramik och sten), metall, glas, plast och gips.	Fraktionerna ska förvaras och transporteras skilt från varandra och annat avfall.	Bygg- och rivningsavfall som inte produceras i en yrkesmässig verksamhet lämnas till kommunens återvinningscentraler. Hämtning kan beställas av renhållaren.
Farligt avfall (exklusive konsumentavfall) Exempelvis rester av olja, färg, starka rengöringsmedel, produkter innehållande kvicksilver eller andra kemikalier. Asbest.	Sorteras ut och hålls skilt från annat avfall.	Emballaget ska vara tydligt märkt med uppgift om innehåll, om möjligt använd originalförpackningen. Olika typer av farligt avfall får inte blandas. Förvaras så att risk för spridning till omgivningen inte sker. Asbest ska vara tätt förslutet så att det inte dammar och ska dessutom kunna lyftas och läggas i container av en person.	Farligt avfall ska lämnas till kommunens återvinningscentral. Storleken på förpackningen bör inte vara större än att den lätt kan hanteras av en person.

Avfallsslag	Krav på utsortering och möjlighet till eget omhändertagande	Krav på hantering t.ex. emballering, förvaring, anordningar	Instruktion för hämtning/lämning
<p>Grovavfall</p> <p>Exempelvis trasiga möbler, cyklar, barnvagnar, stora leksaker, julgranar eller större emballage.</p>	<p>Hanteras separat från annat avfall under kommunalt ansvar. Sorteringskrav utifrån hur avfallet lämnas.</p>	<p>Grovavfall från hushåll för separat borttransport av renhållaren ska i den mån det är möjligt, buntas eller förpackas i lämpligt emballage. Grovavfallet ska förses med märkning som klargör att det är fråga om grovavfall.</p>	<p>Enskilda hushåll ska lämna avfallet till kommunens återvinningscentraler, eller beställa hämtning enligt instruktion av renhållaren. Boende i flerbostadshus kan även lämna grovavfall i utrymmen eller behållare som fastighetsinnehavaren tillhandahåller. Hämtning från flerbostadshus utförs av renhållaren.</p>
<p>Trädgårdsavfall</p> <p>Exempelvis fallfrukt, löv, gräs, kvistar och grenar som är mindre än 3 cm i diameter.</p> <p>Undantag: det krävs speciell hantering av växt-material från invasiva arter.</p>	<p>Sorteras ut och hålls skilt från annat avfall. Får komposteras på fastigheten utan anmälan.</p> <p>Undantag: växtmaterial från invasiva arter sorteras ut separat och får ej komposteras.</p>	<p>Emballeras ej.</p> <p>Undantag: växtmaterial från invasiva arter förpackas i helt tätslutande sopsäckar/storsäckar.</p>	<p>Lämnas till kommunens återvinningscentraler. Hämtning kan beställas av renhållaren.</p> <p>Förpackat växtmaterial från invasiva arter lämnas som brännbart avfall.</p>
<p>Latrin</p>	<p>Latrinkärl ska endast användas till latrin i form av urin, avföring och toapapper. Kärlet eller dess innehåll får inte inneslutas i annat emballage, Kärlet får inte tillföras ämne eller produkt som försvårar den fortsatta hanteringen, ex. produkter innehållande formalin, fenol eller liknande som desinfektionsmedel (saneringsvätska eller karbolcalc).</p>	<p>Kärl för uppsamling av latrin ska köpas hos Vakin och lämnas till återvinningscentral.</p>	<p>Latrinkärl från hushåll kan lämnas vid återvinningscentral eller kan efter beställning hos renhållaren, mot avgift, hämtas vid fastigheten. Vid hämtning får kärlet väga max 15 kg.</p>

Avfallsslag	Krav på utsortering och möjlighet till eget omhändertagande	Krav på hantering t.ex. emballering, förvaring, anordningar	Instruktion för hämtning/lämning
Slam och fosforfiltermaterial från enskilda avloppsanläggningar	Materialet ska vara åtkomligt för tömning i den anläggning där det genereras.	Filtermaterial från fosforfällor och andra jämförbara filter ska vara förpackat eller tillgängligt på ett sådant sätt att hämtning kan utföras av fordon utrustat med kran om så krävs.	Hämtning kan beställas av renhållaren.
Restavfall Exempel på restavfall är blöjor, hygienartiklar, tops, diskborstar, kuvert, städsopor, snus, tuggummi, kattsand och dammsugarpåsar.	Ska sorteras ut och hållas skilt från annat avfall.	Läggs i påse eller emballeras och lämnas i behållare. Avfallet ska vara väl emballerat så att det inte sprids eller så att skada, arbetsmiljöproblem eller andra olägenheter inte uppkommer. Kärl- och säckavfall får inte lämnas på återvinningscentral.	Restavfall borttransporteras från fastigheten i enlighet med hämtningsintervall som kommunen tillhandahåller. Extra hämtning kan beställas enligt fastställd taxa.
Matavfall från hushåll Matavfall utgörs av biologiskt nedbrytbart avfall som uppkommer i och med livsmedelshandlingen i hushåll till exempel skal och matrester.	Matavfall ska sorteras ut och hållas skilt från annat avfall.	Utsorterat matavfall förpackas i, av Vakin anvisade, påsar och lämnas i avsett kärl eller behållare. Alternativt kan matavfallet komposteras i kompost på den egna fastigheten. Egen matavfallskompostering ska anmälas till miljö- och hälsoskyddsnämnden.	Matavfall borttransporteras från fastigheten i enlighet med hämtningsintervall som Vakin tillhandahåller. Extra hämtning kan beställas enligt fastställd taxa.
Matfetter och frityroljor från hushåll	Ska sorteras ut och hållas väl avskilt.	Matfett och frityrolja ska förvaras i behållare med tätslutande lock.	Maximalt 1,5 liter flytande emballerat avfall får läggas i behållare för restavfall, om det kan ske utan att emballaget går sönder.

Avfallsslag	Krav på utsortering och möjlighet till eget omhändertagande	Krav på hantering t.ex. emballering, förvaring, anordningar	Instruktion för hämtning/lämning
Matfetter och fritureoljor		Ska förvaras i behållare med tätslutande lock. Större mängd matfetter eller fritureoljor lämnas på anvisade platser.	Lämnas till kommunens återvinningscentraler. Hämtning kan beställas av renhållaren.
Fett från fettavskiljare	Materialet ska vara åtkomligt för tömning i den anläggning där det genereras.		Hämtning beställs av renhållaren.
Förpackningar	I enlighet med definitionen av förpackningar i FPF	Lämnas lösa i de behållare/kärl som tillhandahålls/anvisas.	Lämnas till kommunens insamlingssystem för förpackningar.
Returpapper	I enlighet med definitionen av returpapper i AvfallsF	Lämnas löst i de behållare/kärl som tillhandahålls/anvisas.	Lämnas till kommunens insamlingssystem för returpapper.
Glödande avfall	Exempelvis varm aska, frätande ämnen eller ämnen som kan förorsaka självantändning.		Får inte lämnas som kärl- och säckavfall.
<p>Döda sällskapsdjur samt mindre mängder avfall från husbehovsjakt, högst 15 kilogram per hämtningstillfälle.</p> <p>Exempel hundar, katter, marsvin och minigris och kaniner. Exempel på mindre mängder avfall från husbehovsjakt är skinn, ben och inälvor.</p>	Mindre sällskapsdjur (maxstorlek hund) kan även grävas ner på den egna fastigheten, förutsatt att graven är så djup att djur hindras från att gräva upp kroppen, att ingen misstanke om smitta föreligger samt att det kan ske utan risk för olägenhet för människors hälsa eller miljö.	Ska förpackas väl innan det läggs i behållare för restavfall.	

Avfallsslag	Krav på utsortering och möjlighet till eget omhändertagande	Krav på hantering t.ex. emballering, förvaring, anordningar	Instruktion för hämtning/lämning
Större djur eller större mängd sådant avfall.	Det vill säga andra djur än döda sällskapsdjur samt avfall från husbehovsjakt överstigande 15 kilogram.	Kontakta veterinär. Gällande föreskrifter från Jordbruksverket ska beaktas.	
Stickande och skärande avfall Bland annat kanyler och sprutor		Ska förpackas i skyddande hölje innan det läggs i behållare för restavfall, så att inte skärskador eller annan olägenhet uppstår.	Väl emballerat avfall läggs i behållare för restavfall.
Textilier	Frivillig utsortering. Exempelvis kläder och hemtextilier oavsett om de är hela eller trasiga.	Läggs i påse som försluts väl.	Textilier (hela och rena) kan lämnas till återförsäljare av second-hand-produkter eller övriga mottagare. Det lämnas i särskilda behållare vid återvinningscentral.
Användbara saker	Frivillig utsortering. Exempelvis hela och rena användbara saker.		Kan lämnas för återbruk vid återvinningscentral. Det kan även lämnas till återförsäljare av second-hand-produkter eller övriga mottagare.

Tabell 2. Avfall under producentansvar

Avfallsslag	Krav på utsortering	Krav på hantering t.ex. emballering, förvaring, anordningar	Instruktion för hämtning/lämning
Kasserade bilbatterier	I enlighet med definitionen av batteri i batteriförordningen (2008:834)	Ställs upp på ett sätt som förhindrar att batterisyra/innehåll rinner ut.	Ska lämnas i de insamlingssystem som tillhandahålls av producent. Sådana platser finns även på återvinningscentralerna.
Kasserade bärbara batterier. Om kasserade produkter innehåller lösa bärbara batterier ska dessa plockas ur. Är de bärbara batterierna inbyggda i produkten hanteras den som avfall från elutrustning.	I enlighet med definitionen av bärbart batteri i Förordning (2008:834) om producentansvar för batterier	Förvaras så att risk för spridning till omgivningen inte sker.	Ska lämnas i de insamlingssystem som tillhandahålls av producent. Sådana platser finns även på återvinningscentralerna.
Konsumentelavfall Exempelvis trasig dator, mobiltelefonladdare och kaffebryggare.	I enlighet med definition i förordning (2014:1075) om producentansvar för elutrustning, kasserade elektriska och elektroniska produkter ex. kyl- och frysskåp, spisar, TV-apparater och batteridrivna leksaker samt lysrör, lågenergilampor och glödlampor. Skrymmande konsumentelavfall ska sorteras ut och hållas skiljt från annat grovavfall. Smått elavfall ska sorteras ut och hållas skiljt från kärl- och säckavfall.	Förvaras så att risk för spridning till omgivningen inte sker. På återvinningscentralen ska avfallet lämnas enligt instruktioner på plats.	Ska lämnas i de insamlingssystem som tillhandahålls av producent. Sådana platser finns även på återvinningscentralerna.
Läkemedel	I enlighet med definitionen av läkemedel i förordningen (2009:1031) om producentansvar för läkemedel.	Ska lämnas i behållare/påse som tillhandahålls av apoteket.	Lämnas till apotek.

Tabell 3. Exempel på avfall från verksamheter

Verksamhetsavfall, till exempel bygg- och rivningsavfall som produceras i en yrkesmässig verksamhet, faller inte under kommunens insamlingsansvar och ska hanteras separat från avfall under kommunalt ansvar. Avfallsinnehavaren ansvarar för att anlita en godkänd transportör med tillstånd för borttransport från fastigheten.

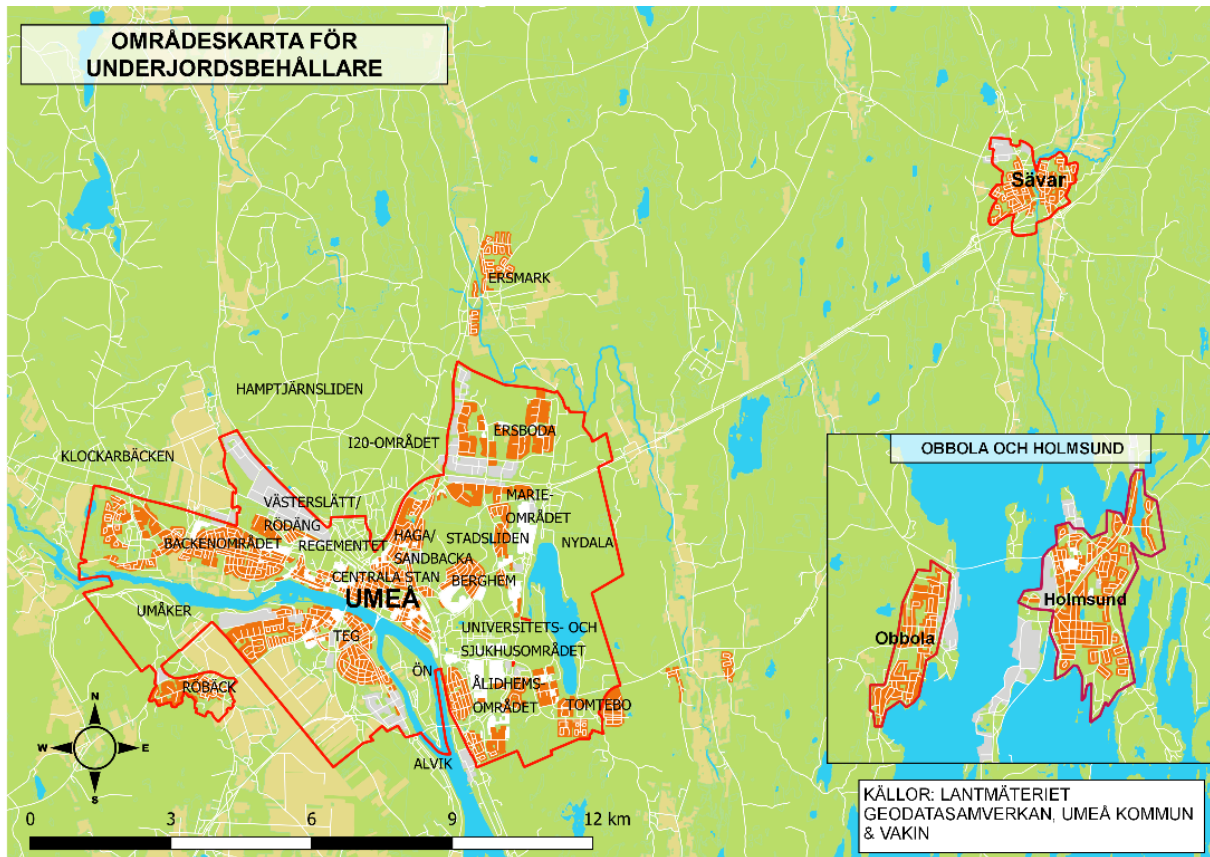
Avfallsslag	Krav på utsortering	Krav på hantering t.ex. emballering, förvaring, anordningar	Instruktion för hämtning/lämning
Brännbart avfall som inte är avfall under kommunalt ansvar Exempelvis trasiga trämöbler eller kasserade böcker med hårda pärmar.	Sorteras ut och hålls skilt från annat avfall.		Lämnas till en godkänd avfallsmottagare som har tillstånd från länsstyrelsen.
Icke brännbart avfall Exempelvis trasiga koppar av porslin och keramik eller trasig köksutrustning av metall.	Sorteras ut och hålls skilt från annat avfall.		Lämnas till en godkänd avfallsmottagare som har tillstånd från länsstyrelsen.
Bygg- och rivningsavfall Exempelvis kakel, fönster, gipsskivor, oimpregnerat trä, tegel och armeringsjärn.	Avfallet ska sorteras i åtminstone följande fraktioner: trä, mineral (betong, tegel, klinker, keramik och sten), metall, glas, plast och gips.	Fraktionerna ska förvaras skilt från varandra och annat avfall och även transporteras skilt (transporten kan ske i samma fordon).	Lämnas till en godkänd avfallsmottagare som har tillstånd från länsstyrelsen.
Farligt avfall (exklusive elavfall) Exempelvis rester av olja eller färg, starka rengöringsmedel, produkter som innehåller kvicksilver, andra kemikalier och smittförande avfall.	Sorteras ut och hålls skilt från annat avfall enligt 4 kap 10 § avfallsförordningen (2020:614).	Förvaras så att risk för spridning till omgivningen inte sker.	Lämnas till en godkänd avfallsmottagare för farligt avfall. Observera att farligt avfall inte får lämnas på kommunens återvinningscentraler.
Avfall från oljeavskiljare	Sorteras ut och hålls skilt från annat avfall enligt 4 kap 10 § avfallsförordningen (2020:614).		Hämtning utförs av en godkänd avfallsmottagare som har tillstånd från länsstyrelsen.

Avfallsslag	Krav på utsortering	Krav på hantering t.ex. emballering, förvaring, anordningar	Instruktion för hämtning/lämning
Skärande och stickande avfall Exempelvis trasiga dricksglas och knivar, nålar från sytillbehör, vassa träd-gårdsredskap, rakhyvlar och skärblad.		Omsluts av förpackning eller påse för att skydda mot skär-skador. Läggs i påse för restavfall eller blandat avfall.	Lämnas till en godkänd avfallsmottagare som har tillstånd från länsstyrelsen.
Smittförande avfall Exempelvis föremål med skärande/stickande egenskaper som varit i kontakt med kroppsvätskor från människor, eller från djur inom djurens hälso- och sjukvård (kasserade kany-ler, skalpeller, piercing- och tatueringsverktyg eller insulinpennor mm) (SOSFS 2005:26; AFS 2018:4). Även biologiskt avfall som vävnader, organ och identifierbara kroppsdelar räknas hit (SOSFS 2001:8). Se gällande föreskrifter och allmänna råd från Socialstyrelsen och Arbetsmiljöverket.	Sorteras ut och hålls skilt från annat avfall enligt 4 kap 10 § avfallsförordningen (2020:614).	Samlas upp i typgodkända behållare som skyddar mot skär- och sticksador. Rum där smittförande avfall förvaras ska vara synligt märkta med varningsskylt med internationella symbolen för biologisk fara. Avfallet får inte vara åtkomligt för obehöriga, och måste förvaras i typgodkända behållare som är korrekt upp-märkta (detta gäller inte om avfallet konverterats till icke-smittförande avfall genom autoklavering eller annan god-känd metod).	Lämnas till en godkänd avfallsmottagare för farligt avfall. Observera att farligt avfall inte får lämnas på kommunens återvinningscentraler.
Matavfall från verksamheter	Matavfall utgörs av biologiskt nedbrytbart avfall som uppkommer i och med livsmedelshanteringen i verksamheten till exempel skal och matrester. Matavfall ska sorteras ut och hållas skilt från annat avfall.	Utsorterat matavfall förpackas i, av Vakin anvisade, påsar och lämnas i avsett kärl eller behållare. För storkök, restauranger och butiker som har större mängder matavfall kan andra lösningar accepteras efter ansökan hos miljö- och hälsoskyddsnämnden.	Matavfall borttransporteras från fastigheten i enlighet med hämtningsintervall som renhållaren tillhandahåller. Extra hämtning kan beställas enligt fastställd taxa.

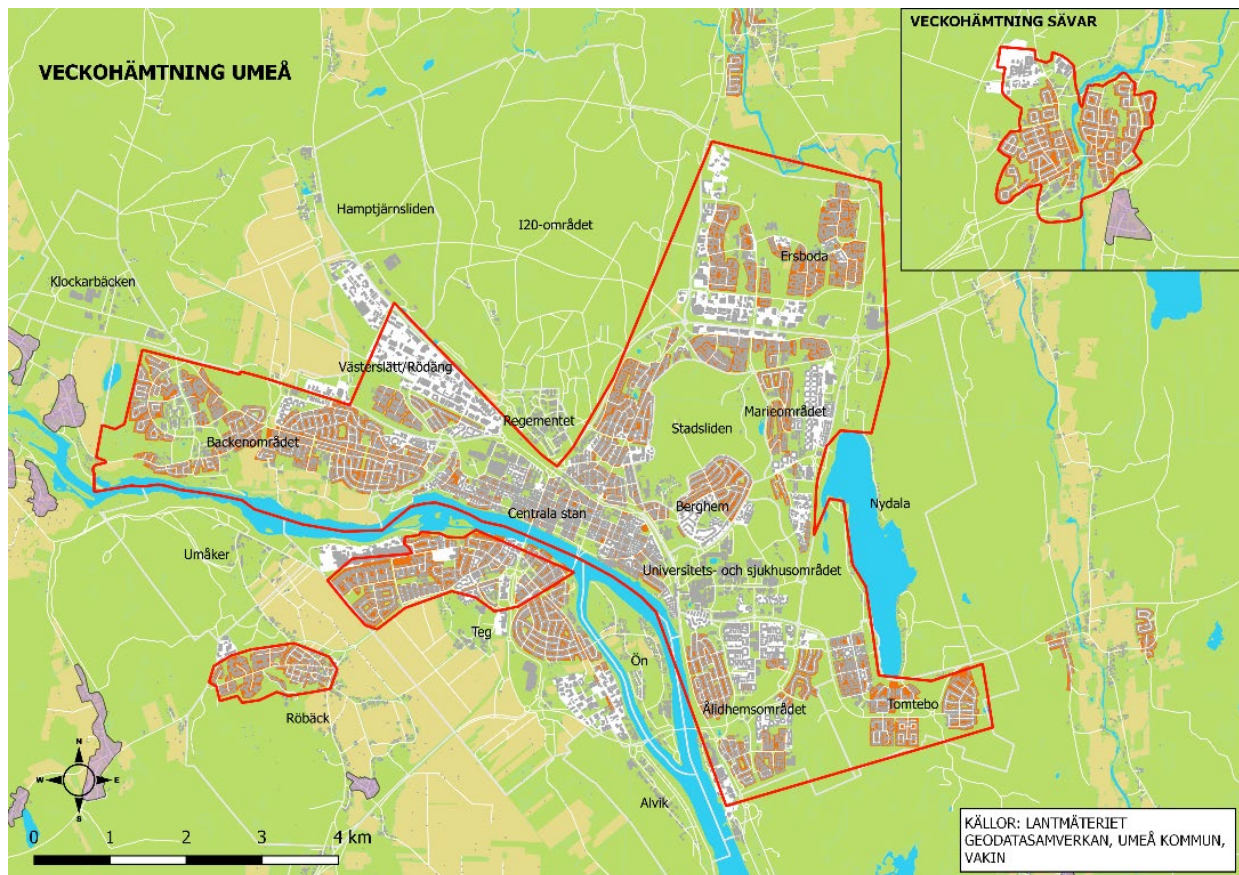
Avfallsslag	Krav på utsortering	Krav på hantering t.ex. emballering, förvaring, anordningar	Instruktion för hämtning/lämning
Matfetter och frityroljor		Ska förvaras i behållare med tätslutande lock. Större mängd matfetter eller frityroljor lämnas på anvisade platser.	Lämnas till en godkänd avfallsmottagare som har tillstånd från länsstyrelsen.
Fett från fettavskiljare	Materialet ska vara åtkomligt för tömning i den anläggning där det genereras.		Lämnas till en godkänd avfallsmottagare som har tillstånd från länsstyrelsen.
Slam och fosforfiltermaterial från enskilda avloppsanläggningar	Materialet ska vara åtkomligt för tömning i den anläggning där det genereras.	Filtermaterial från fosforfällor och andra jämförbara filter ska vara förpackat eller tillgängligt på ett sådant sätt att hämtning kan utföras av fordon utrustat med kran om så krävs.	Lämnas till en godkänd avfallsmottagare som har tillstånd från länsstyrelsen.
Andra animaliska biprodukter (ABP) än döda sällskapsdjur och matavfall. Blandas före detta livsmedel med annat avfall utgör den blandade fraktionen före detta livsmedel och är ABP enligt definitionen.		Före detta livsmedel från butik ska av avfallslämnaren förpackas i särskild påse, säck, behållare eller lämnas i tank av typ som godkänts av renhållaren. Verksamhetsavfall utanför kommunens ansvarsområde ska hanteras enligt ABP-förordningen.	Lämnas till en godkänd avfallsmottagare som har tillstånd från länsstyrelsen.
Elavfall Exempelvis kasserad kyl- och frysdisk, skrivare och industritvättmaskin.	Enligt förordningen (2014:1075) om producentansvar för elutrustning.		Lämnas till producenternas insamlingssystem

Avfallslag	Krav på utsortering	Krav på hantering t.ex. emballering, förvaring, anordningar	Instruktion för hämtning/lämning
Förpackningar	Enligt förordning (2018:1462) om producentansvar för förpackningar.		Lämnas till kommunens insamlingssystem för förpackningar.
Kasserade bilbatterier	Enligt förordning (2008:834) om producentansvar för batterier.	Ställs upp på ett sätt som förhindrar att batterisyra eller innehåll rinner ut.	Lämnas till producenternas insamlingssystem.
Kasserade bärbara batterier	Enligt förordning (2008:834) om producentansvar för batterier.	Förvaras så att risk för spridning till omgivningen inte sker.	Lämnas till producenternas insamlingssystem.

Bilaga 2. Tömningsområde underjordsbehållare



Bilaga 3. Tömningsområde hämtning varje vecka



Bilaga 4. Tömningsområde öar

