

# Arkitekturguide

## 2001- 2013

Umeå

**REDAKTÖR**

Patrik Forsberg

**FÖRFATTARE**

(till ej signerade texter)

Sara Bäckström, objekt 1, 4, 10, 23, 32

Cecilia Ek, objekt 26

Karin Eriksson Hultén, objekt 5, 7, 15, 21, 28, 31, 34, 35

Anna Flatholm och Magnus Lingegård, objekt 12, 13

Patrik Forsberg, objekt 2, 3, 27, 29, 36

Olle Forsgren, objekt 20

Carola Rubinsson, objekt 7

Tomas Strömberg, objekt 8, 9, 14, 16, 25

Sandra Thomée, objekt 17, 22

Lars Wendel, objekt 11, 18, 24, 30, 33

Anna Åslin, objekt 6, 19

**KARTOR**

Anna Åslin

**FOTO**

Lars Lindh, flygbilder objekt 2, 7

Låke Stomfelt, objekt 1, 32

Sten Jansin, objekt 33

Thorbjörn Andersson, objekt 31

Åke Eson Lindman, objekt 15, 36

Mikael Rutberg, objekt 36 (interiör)

Anna Flatholm, objekt 12, 13

**KORREKTUR**

Lena Nordlund

# INNEHÅLL

---

|              |   |
|--------------|---|
| Förord ..... | 5 |
|--------------|---|

## STADSBYGGNADSHISTORIA

|                            |   |
|----------------------------|---|
| Perioden 2001 - 2013 ..... | 7 |
|----------------------------|---|

## BYGGNADER, MILJÖER OCH STADSDELAR

### Objekt i tematisk ordning

|                |    |
|----------------|----|
| Bostäder ..... | 10 |
|----------------|----|

|              |    |
|--------------|----|
| Parker ..... | 26 |
|--------------|----|

|                                      |    |
|--------------------------------------|----|
| Kommunikationer och industrier ..... | 30 |
|--------------------------------------|----|

|                                 |    |
|---------------------------------|----|
| Handel, kontor och hotell ..... | 40 |
|---------------------------------|----|

|                    |    |
|--------------------|----|
| Undervisning ..... | 50 |
|--------------------|----|

|                        |    |
|------------------------|----|
| Arkitekturpriser ..... | 60 |
|------------------------|----|



## FÖRORD

---

Med avstamp från millennieskiftet och den tidigare utgivna arkitekturguiden över Umeå har denna guide arbetats fram. Guiden är Byggnadsnämndens bidrag till kulturhuvudstadsåret och guidens tillblivelse har även utgjort en temperaturmätare på både de senaste årens planeringsarbeten och den pågående stadsförnyelsen. I arbetet med att ta fram de enskilda objekten såg vi, trots den förhållandevis korta tiden från föregående guide, att många nya och intresseväckande byggnadsverk tillkommit, stadsdelar, byggnader och parkmiljöer. I samarbete med Gator och Parker har därför också ett flertal nya parker beskrivits, vilket är ett spännande nytillskott i den nya guiden.

Processen med att inventera och göra urval har varit mångt och mycket en kollektiv och lärande process. Att med ord och meningar beskriva såväl stadsmiljö som enskilda byggnader är en utmaning men också en nödvändighet. Orden ska spegla verkens utformning och förhållande till sin omgivning men också vägleda läsare och betraktare i det som är nytt och förändrat. Det som utmanat oss som medverkat som textförfattare och fotografer är att ni som läsare ska få en god bild som möjligt av Umeås arkitektur och pågående utveckling. Vi hoppas därför att denna guide som lanseras som "app" kommer att ge dig som användare och läsare nya insikter samt god vägledning till de byggnadsverk som uppförts de senaste åren.

Tomas Strömberg

Planchef

# Stadsbyggnadshistoria

## PERIODEN 2001 - 2013

---

Under 2000-talets inledande årtionde utvecklades centrumkvarteren relativt långsamt samtidigt som staden växte kraftigt i ytterkanterna, bland annat tack vare universitetets fortsatta expansion. Initiativ i centrum från kommunen eller enskilda fastighetsägare saknades nästan helt.

Idag, under Kulturhuvudstadsåret 2014, sätter fyra omfattande och storskaliga nybyggnadsprojekt sin prägel på centrum. I slutningen mellan Storgatan och älven byggs det stora kulturhuset "Väven", vid Rådhusorget omdanas kvarteret Forsete med en utökad galleria, vid Vasaplan har bygget av ett nytt badhus påbörjats och vid järnvägsstationen har passagen under järnvägen, Saras tankegång i folkmun, samt nya perronger och torgets omvandling färdigställts. Gator och torg i stadskärnan ges ny beläggning samtidigt som tillgängligheten ökar till butikerna, gatubelysningen ses över samtidigt som bilarna får begränsat utrymme till förmån för bussar, fotgängare och cyklisterna. Förtätning av fler innerstadskvarter kan starta när bilarna "körts ut". Stadskärnan berikas alltmer av ett större och mer varierat utbud.

I stadsdelen Väst på stan och väl synliga från Vännäsvägen reser sig två grupper av höga hus uppförda i 2000-talets början. Här ligger stadsdelens senast färdigställda bostadsområde Dragonfältet som resultat av en arkitektävling 1997.

Dragonskolan, en gång Sveriges största gymnasieskola, byggdes om 2009–2011 för att anpassas till nya verksamhetskrav. I närheten ligger också brandstation, polishus, hälsocentral och äldreboende. Hälsocentralen och bostäderna byggdes 2003. För närvarande pågår en omfattande tillbyggnad av polishuset.

Noliaområdet har sedan 1980-talet gradvis kompletterats med flera nya anläggningar. Två sammanbyggda hallar för ishockey stod klara 2005. Hallarna planerades för att också användas för utställningar vid olika mässor. En curlinghall i hallarnas förlängning och nya läktare vid bollplanerna från 2010-talet är de senaste tillskotten.

Öst på stan är det, förutom Konstnärligt campus även Botniabanans nya stationsbyggnad Umeå Östra och näraliggande bostadsbebyggelse Öbacka Strand vid älven, som signalerar den nya tiden. På sikt planeras ytterligare bebyggelse på de stora öppna ytorna mellan

stationsbyggnaden och den nya landbron Sjukhusbacken. Platsen har då goda förutsättningar att utvecklas till ett stadsdelscentrum. På det f.d. industriområdet nere vid älven växer Umeå universitets Konstnärliga campus. Kring en gemensam entrégård som nås från Östra Strandgatan ligger de nya institutionerna för Konst, Design och Arkitektur liksom det nya Bildmuseet.



Umeå 2050- en vision om Umeås centrala stadsdelar.

Utanför centrumstadsdelarna sker den kraftiga tillväxten framför allt norr om älven. Bostadsområden som Lilljansberget, Sandåkern, Mariestrand, Gimonäs och sista etappen av Tomtebo har tillkommit under perioden som ger Umeå ett rejält tillskott av bostäder i flerfamiljshus. Tyvärr har dock bostadsbyggandet inte kommit ikapp efterfrågan vilket innebär att vi i dagsläget saknar ett tusental bostäder. Ett stort område för egna hem öster om Tomtebo kallat Tavleliden har iordningställt i en första etapp och fylls snabbt på med nya villor.

För närvarande är omfattande tät nybebyggelse planerad i Olofsdal mellan stadsdelarna Mariehem och Nydalahöjd liksom på lite längre sikt även på Ön. Trafikverkets långsiktiga satsning på en ringled runt Umeå ser efter många turer ut att kunna slutföras. Den vackra Kolbäcksbron från 2001 med sin asymmetriska pylon binder ihop den Östra länken förbi flygplatsen. Den sista etappen, Västra länken över Röbacksslätten, bör kunna tas i bruk före år 2020. När tung genomfartstrafik så småningom kan gå förbi stadskärnan på en ringled, ges helt nya möjligheter att bygga täta och centrumnära stadskvarter i nuvarande vägområden.

Den nybyggda Botniabanan med sina välstuderade broar och teknikbyggnader samt andra infrastruktursatsningar har också påverkat utvecklingen i hög grad under perioden. Järnvägen binder samman kustkommunerna till en gemensam arbetsmarknad med bekväma pendlingsavstånd. Hamnen som är isfri hela vintern bygger ut för att möta en ökad efterfrågan på godstransporter. Finlandstrafiken som



efter EU-inträdet gått på sparlåga har äntligen utökats och förbättrats tack vare aktiv medverkan från de bägge städerna Vasa och Umeå. Flygplatsen med cykelavstånd från centrum har växt till att vara en av landets mest trafikerade flygplatser.

Umeå har de senaste fem åren blivit en allt intressantare etableringsort för många verksamheter som tidigare inte investerat norr om Stockholm. Stora kontorsetableringar pågår framför allt i stadskärnan. Ett växande antal företag inom bland annat konsultverksamhet och andra privata företag men även statlig administration fyller ut nya våningsplan i de tillbyggda kontorshusen. I samband med dessa påbyggnader prövas även möjligheten att bygga fler bostäder som kan bidra till att göra centrumkvarteren mer levande. Gallerierna i centrum växer och förnyas, dock inte med någon märkbart negativ påverkan på alla småbutiker som tillsammans gör centrumhandeln mer attraktiv. Samtidigt ser vi liksom i andra städer en utökad restaurangkultur i centrum. Trottoarserveringar fyller stadens gator med liv under en allt större del av årets dagar och nätter.

Stormarknadshandeln som ligger i anslutning till ringleden, och sedan länge är etablerad på Ersboda och Strömpilen, har utökats med ett nytt handelsområde Klockarbäcken i väster. Nu väntar staden bara på att IKEA etablerar sig vid den södra infarten. Tillväxten i nya och gamla företag och ett rikare utbud av service och arbetstillfällen har också medverkat till att allt fler väljer att bosätta sig i Umeå. För att hantera en snabb och samtidigt långsiktigt hållbar tillväxt mot 200 000 invånare har staden formulerat ett antal tillväxtstrategier i sin översiktsplanering. Tillväxten tänks i huvudsak hanteras genom förtätning där blandstadens principer ska tillämpas. Den fördjupade översiktsplanen för de centrala stadsdelarna tilldelades år 2012 Sveriges Arkitekters Planpris.

Under året 2014 är Umeå Europas kulturhuvudstad med allt vad det kan innebära för en ökad uppmärksamhet från omvärlden. Umeå håller kanske på att bli ett nordligt storstadsalternativ med sitt rika kulturliv, en ung växande befolkning och med goda förutsättningar för en fortsatt hög och långsiktigt hållbar tillväxt.

Olle Forsgren

Stadsarkitekt

# Bostäder

## 1 • Villa Backenvägen



Villan på Backenvägen utgör ett vackert exempel på hur en äldre byggnad byggts om och till för att kunna användas för ett nytt ändamål. Ursprungsbyggnaden var en mangelbod som tillhörde Umedalens sjukhusområde, uppfört i början av 1900-talet.

Den ursprungliga byggnaden har genomgått väldigt få förändringar. Genom att addera tre nya byggnadskroppar till den och binda samman dessa med en glasad länk har förändringen av den äldre byggnaden och anpassningen till sjukhusområdet blivit varsam. De nya byggnadskropparna har tagit upp material och kulör från den äldre byggnaden, gräddvit träpanel, men utgör en nutida och stram tolkning av gestaltningen. Nya och gamla byggnadsdelar bildar en kringbyggd gård, som tillsammans med garage samt träd ger gårdsytan en känsla av slutenhet.

Som villa kan placeringen, undangömd i det gamla sjukhusområdets utkant, tyckas lite udda. Villan har också lite av en lantlig prägel där den ligger i slutet av en smal väg i skogsbyn. Det är en del av villans charm hur både gestaltning och placering bär på historiska markörer.



Se även Arkitekturguide Umeå 2001, Umedalens sjukhus (sid 60).

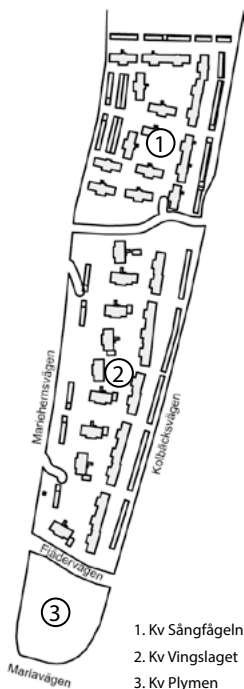
Arkitekt: Edenborg, 1952 (Mangelbod).  
White Arkitekter, Johanna Olsson, 1999/2004.  
Backenvägen 136, Umedalen.

## 2 • Mariestrand



Närheten till den starkt trafikerade Kolbäcksvägen, numera E4, har satt en tydlig prägel på den här för tätningen av Mariehem. De höga byggnaderna och garagen skyddar de låga husen i väster från vägbuller. Detaljplanens precisa bestämmelser om bl.a. utnyttjande av hela bygg rätten (6–8 våningar) mot E4:n och fasadkulörer har utgjort grunden för ett tilltalande bostadsområde.

Det nästan 500 meter långa området, som delas av ett naturstråk, uppfördes av två olika byggherrar. De åtta vitputsade och -slammade byggnadskropparna håller samman området visuellt. Detaljplanens öppna förhållningssätt mot den lägre bebyggelsen har resulterat i att kv Vingslaget blivit ostrukturerat, men kv Sångfågeln tätare och mer inbjudande. I detta kvarter har också en viss rumslighet åstadkommit, såväl tydliga gårdsbildningar som avgränsning mot Mariehemsvägen. Gestaltningen av marken har här också högre kvalitet utan ödsliga gräsytor och märkliga nivåskillnader.



1. Kv Sångfågeln
2. Kv Vingslaget
3. Kv Plymen

Områdets läge, ett stenkast från Nydalasjön, bör vara attraktivt. Sjön nås via en central passage under E4:an. Det är enkelt att ta sig till svalkande bad sommartid och till solnistrande is vintertid.

Direkt söder om området finns ytterligare byggrätter för bostäder upp till 10 våningar (kv Plymen).

Se även Arkitekturguide Umeå 2001, Marieområdet (sid 82-83).



Kv Vingslaget.

Arkitekt: 1. Sweco FFNS Arkitekter, Göran Stiberg, 2005.

2. TM- konsult, Lars Wendel, 2007.

Landskapsarkitekt: WSP, Tomas Widerstedt.

Planarkitekt: Olle Forsgren, Umeå kommun; WSP, Lars Wendel och Bertil Lidén, 2005. Mariehemsvägen 100-184.

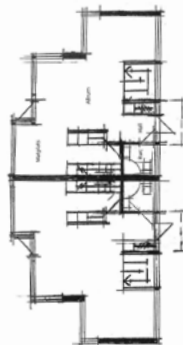
### 3 • Parhus kv Kyrkstugan



I ett av de äldre kvarteren på Backen har ett iögonenfallande parhus uppförts. Material och kulörer, stående faluröd träpanel, grafitgrå takplåt och grå fönsterkarmar, är självklara i den traditionella miljön, men volymen och arkitekturen väcker blandade känslor. De generösa glasytorna och den rustika träbehandlingen bidrar till det särpräglade uttrycket. En finurlig behandling av volymen har resulterat i en smäcker byggnad.

Inte bara arkitekturen utan också placeringen, i det inre av tomten och relativt högt, avviker från närliggande bebyggelsemönster. Placeringen kan ifrågasättas, men arkitekturen är genomtänkt och konsekvent.

Samma arkitekt har även ritat en villa i Obbola, Själafjärden, Älgvägen 11 (2008) med uttrycksfull träarkitektur.



Arkitekt: Svante Öhman, 2005.

Planarkitekt: Olle Forsgren och Maria Hessel, 2005.

Östra Tingsvägen 11, Backen.

#### 4 • Villa kv Ran



Villan är ett modernt tillskott i en rad av äldre kulturhistoriskt värdefulla byggnader och har blivit en del av stadens ansikte mot älven. Villans arkitektoniska uttryck hör inte givet samman med de övriga byggnaderna i raden, då det enda som de egentligen har gemensamt med de övriga är skalan. Det är också detta som gör byggnaden extra intressant. Villan, som även innehåller kontor, är uppbyggd av ett antal kubiska former med olika fasadmaterial: puts, lärkträ och betong. Intrycket är stramt, men fönsterplaceringar, kontrastverkan med slutna byggnadsdelar och möten mellan de olika fasadmaterialen väcker betraktarens intresse och skapar dynamik.

Om det dominerande intrycket från älvssidan är kontrast domineras gårdsmiljön istället av en känsla av helhet. Där är allt, från litet till stort, genomtänkt och gestaltat i ett sammanhang: från markbehandling, planteringar och ljussättning till sophantering och carport. Såväl villan som gården med dess komplementbyggnader har utförts i gedigna material och med omsorgsfull detaljutformning.

Arkitekt: Gullichsen-Vormala Arkkitechdit, Kristian Gullichsen, 2006.

Planarkitekt: Stina Fahlgren, 2003.

Vasagatan 4 A, Centrum.

## 5 • Villa kv Taljan



I det idylliska bostadsområdet Fridhem har en villa uppförts på en avstyckad tomt. Det ursprungliga huset, som ritades av arkitekt Ingeborg Waern Bugge 1938, upplevs tyvärr genom ny färgsättning som något förvanskad. Den tillkommande villan har – med sin sammanhållna volym och kuverttak med krönande skorsten – lånat drag från grannhuset i norr. Balkongfronternas krökta plåtar flörtar med funktionalismen medan speciella detaljer, som avvattningssystemets utformning och den vitmålade garageportens glasning, bär arkitektens egen prägel. Tonen för den ambitiösa markplaneringen sätts redan vid grindstolparna i granit. Genom den klassicerande funktionalismens renässans finner sig nytillskottet tillrätta i både tid och rum.

Se även Arkitekturguide 2001, Fridhem villaområde (sid 61).

Arkitekt: Bertil Håkansson, 2007.  
Herrgårdsvägen 2, Fridhem.



## 6 • Villa kv Grävet



Den sluttande, tallklädda hörntomten har tillvaratagits väl genom adderade kubiska volymer, förskjutna till en lekfull silhuett. Volymerna inrymmer såväl souterräng- som entresolplan och spännande ljusinsläpp.

Det slutna uttrycket mot gatan är slående. Gränsen mot gångstråket har markerats med en mur som övergår i garagefasaden. Detta i kontrast till mer öppenhet mot ängsmarken i söder. Den vitputsade byggnaden har inslag av trädetaljer. Huset har på senare år kompletterats med ett glasat entréparti.

Arkitekt: Bertil Håkansson, 2001.

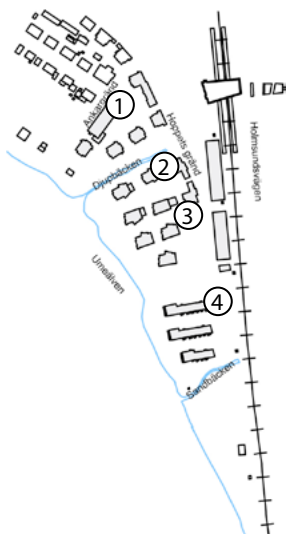
White Arkitekter, Lennart Sjögren, 2010 (tillbyggnad).

Pärkällarvägen 84, Umedalen.

## 7 • Öbacka strand



Öbacka Strand ligger på en smal remsa mellan Holmsundsvägen/järnvägen och Umeälven. Kvarteren utgör den yttersta utposten på stråket från Konstnärligt campus via bostadsområdet Öbacka, som i ett tidigt skede skisserades av Ralph Erskine.



Det aktuella området är lågt beläget och har kända störningar från tåg- och flygtrafik, men närheten till älven, universiteten och sjukhuset har varit avgörande för exploateringen. Bullerkraven har dock på ett påtagligt sätt styrt utformningen av bostadsområdet, med slutna fasader och garagelängor mot järnvägen i öster. Detta kompenseras med rikt glasade fasader och inbyggda balkonger mot älvsutsikten.

Bostäderna byggs i etapper, med varierande upplåtelseformer. De begränsningar i höjd, som flygtrafiken kräver, ger medelhöga hus. De första etappernas punkthus, i gult respektive rött tegel med fyllningar i trä eller skivmaterial, för tanken till förortsarkitektur från 1980-talet. Under uppförande är en grupp tätt ställda lamellhus

med fasader i skivmaterial, som trappar ned från nio till sex våningar mot älven. Det finns möjlighet att bygga ytterligare bostäder söder om Sandbäcken.

Markplaneringen är genomgående ambitiös i området. Vid Djupbäckens utflöde i Umeälven har kommunen anlagt en park som karaktäriseras av de granitmurar som tar upp den stora höjdskillnaden. I terrasserna återfinns växtmaterial av för Umeå något ovanligt slag såsom katsura och dvärgmandel. Perennplanteringen domineras av marktäckare som näva och sockblomma, men här finns också mer storvuxna perenner som silverax. Till detta kommer mängder av vårlökar, som ger en lång växtsäsong.



Djupbäcken. Landskapsarkitekt, WSP, Eva Henriksson.

Arkitekt: Etapp 1: White Arkitekter, Katrin Ehnberg-Gunnarsson, 2010. Etapp 2-3: Sweco, Göran Stiberg, 2008/2010. Etapp 4: White Arkitekter, Lars Åsberg och Lennart Sjögren, 2012-2013.  
Planarkitekt: Olle Forsgren/Patrik Forsberg, 2007;  
Tomas Strömberg/Linnea Grahn 2013.  
Ankargränd, Storgatan och Hoppets gränd.

## 8 • Tomtebo



Tomtebo planerades redan från början att byggas etappvis. Den första etappen lade grund till ett långt bebyggelseband med en central axel i mitten av bebyggelsen. En esplanad och kommunikationsnod med busstrafik och cykelbanor kantad av trädader och bostadsbebyggelse. Etapp 2 bygger vidare på huvudkonceptet men med erfarenheterna från första etappen i åtanke.

Esplanaden vänder österut nästan i rät vinkel vid Sjöfruskolan, Tomtebos mitt, där även förskolor finns lokaliserade. Första etappens brist på topografi blir befriande i den första uppførsbacken. Även om besökaren känner igen greppet med huvudstråk och mönstret med de tvärgående gatorna som bildar kvartersstad märks också skillnad. Kvarterens storlek har minskat, biltrafik på gatorna är tillåten och tvärgatorna har utformats mindre räta vilket skapar kortare perspektiv och siktdjup.



Utbyggnadsetapperna har blivit mindre och variationen i skala och byggnadstyp ökat. Radhus och kedjehus i två till tre våningar blandas med flerbamiljs-hus i fem våningar. Under lågkonjunktur har kanske mångfalden av byggnadstyper skett på bekostnad av en tätare exploatering, men småstads-karak-tären är markant och till och med uppfriskande jämfört med etapp 1. Här vänder fler byggnader sina entréer mot gatan. Efter tvärgatorna kan man genom öppningar mellan husen finna innergårdarna med variation i utformning och trädgårdarna lyser mer av sin prakt än av sin frånvaro. Även om få flerbostadshus ännu är uppförda är skalan inne på dessa gårdar måttfulla där huvudbyggnaderna planenligt tornar upp sig efter Alfens allé.



Många innergårdar innehåller småskaliga och spännande miljöer.

Stadsdelens lokalisering strax söder om Nydalasjön skapar både utblickar och blickfång. Den vackert utformade dagvattenhanteringen vid sjön tar både hand om dagvatten från området och erbjuder en parkmiljö som en övergång, utöver det vanliga, mellan stad och natur. Det låter som en klyscha, men den är värd ett besök.

Även om ambitionen med etappen var att möjliggöra byggande av högre flerbostadshus mot huvudgatan har lärdomarna från första etappen tillsammans med konjunkturen satt sin prägel på stadsdelen. Gatusystemet för de fortsatta byggetapperna är utförda även om kvaliteter sparats i gatumiljön. En högre och tätare miljö behövs för att möta denna tids bostadsbrist. Men även om få byggnader med den karaktären byggts upplever besökaren att en småstadsidyll är på väg att växa upp.



Radhusbebyggelse efter Alfens allé.

Planarkitekt: Olle Forsgren och Benny Sandberg, 2006.

## 9 • Sandåkern



Sandåkern är en stadsdel under uppbyggnad. Den första detaljplanen från 2007 omfattade den tidigare idrottsplatsen och delar av Tallparken. Planeringens vision är att erbjuda en ny integrerad stadsdel med kvartersstruktur samt också erbjuda nya blickfång bland annat i fonden av E12/Vännäsvägen och Backenvägen.

Men höga byggnader och ambitionen av kvartersstad saknar inte utmaningar: buller från såväl E12 som andra huvudgator som skär genom stadsdelen samt marknadens förväntningar, vars medverkan var en förutsättning redan i planeringsstadiet. Gatustrukturen binder samman Kronoskogen i norr med både Väst på stan och Västerslätt och bidrar till både bra orienterbarhet och tillgänglighet för alla trafikanter.



Innan hela stadsdelen är färdigbyggd kan någon mer omfattande analys eller omdöme inte göras. Den första detaljplanen har följts av fyra ändringar. Ändringarna har bland annat inneburit att tekniktakvåningar kan nyttjas som bostadsvåningar. Eftersom bostadsmarknaden svängt från hög andel bostadsrätter till fler hyresrätter, har också andra marknadsanpassningar gjorts.

Anslaget i form av Riksbyggens första lägre kvarter (5) och HSB:s kontrasterande höga byggnader (3) är dock gott med hög variation i såväl byggnadernas utformning som gårdsplanering. Kvarteret Barken (2), som i skrivande stund uppförs av REKAB, är det tredje av åtta projekt som ska byggas. Övriga projekt ligger fortfarande på projekteringsstadiet, bland annat ett projekt helt i trä inom kvarteret Kotten (1). Än är tid kvar tills stadsdelen är färdigbyggd.



Kvarteret Barken med kvarteret Veden i bakgrunden.

Arkitekt: Kv Veden, Sweco, Göran Stiberg, 2011. Kv Jongärdan, Sweco, Christoffer Andersson, 2010. Kv Barken, Ateljé 1 Arkitekter, Per Kraft, 2011.  
Planarkitekt: Olle Forsgren samt WSP, Lars Wendel och Bertil Lidén, 2009.

## 10 • Kvarterslokal och bostäder



På Geografigränd har ett bostadsprojekt byggts efter att en stor brand totalförstört de tidigare bostadshusen på platsen. Projektet utgör en del av ett stadsutvecklingsprojekt för Ålidhem med hållbarhetsideal i fokus. I det nya bostadsprojektet på Geografigränd kan den sociala hållbarheten sägas ha materialiserats i form av gemensamma balkonger och en ny möteslokal i mitten av gården.

Möteslokalen, som kommit att kallas för "Vinterträdgården", utgör ett arkitektoniskt spännande inslag som med sitt formspråk och sin djärva gestalt sticker ut i denna bebyggelsemiljö. Byggnaden har en rund form med utskjutande entré i cortenstål samt stående panel av furu och gran, som upplevs som tunna ribbor då brädorna placeras med den breda sidan vinkelställd mot väggen. Ursprungligen var byggnaden tänkt att utgöra en vinterträdgård. Av denna idé finns endast mobila planteringskärl kvar. Som en del av hållbarhetsidealet har byggnaden utrustats med diverse teknik som mäter, reglerar och bidrar till hållbarhet. Byggnaden energiförsörjs exempelvis med hjälp av solceller.

Se även Arkitekturguide Umeå 2001, Ålidhem (sid 80-81).

Arkitekt: TM-konsult, Johan Fjellström och Bostaden, Ulf Nordwall, 2010. Geografigränd 2 A-E, Ålidhem.



## 11 • Radhus kv Tågmästaren



De sammanlagt sju radhusen längs Generalsgatan och Södra Majorsgatan känns självklara i sin omgivning, de bidrar till den lugna och småskaliga gatubilden genom sina enkla proportioner. För att ge varje hus en egen identitet har vart och ett en egen fasadkulör, vald utifrån kulörer som redan finns i grannskapet. Husen visar sin årsmodell genom en tidstypisk färgsättning av fönster och metall-detaljer i mörkgrått.

Tomten är hårt exploaterad, varför delvis tveksamma lösningar valts. Parkeringsplatserna är nedgrävda och den gemensamma uteplatsen i form av ett trädäck ligger ovanpå. Lägenheterna har blivit väl smala, med konsekvens att man måste gå genom köket för att nå vardagsrummet och trappan till övervåningen.

Arkitekt: TM-konsult, Johan Fjellström, 2011.

Södra Majorsgatan 8 och Generalsgatan 7, Haga.

Parker

## 12 • Sparken



Skateparken Sparken är den första delen av projektet Staden mellan broarna som färdigställt. Arbetet startade våren 2008 efter en dialog mellan Umeå kommun och aktiva föreningar för unga i Umeå, en dialog som satt sin prägel såväl på hela platsens utformning såväl som på använda material, tekniska lösningar och skötsel av ytor.

Skisserna till Sparken togs fram av skateföreningen och vidarebearbetades senare av det kanadensiska projekterings- och designkontoret Newline. Sparken designades för att i första hand erbjuda streetskate i stadslika miljöer med ramper, trappor, bänkar etc. I parkens västra del finns också en pool med två olika djup för att erbjuda åkning av olika svårighetsgrad. Sparken är systematiskt utformad i tre delar för att ge möjligheter för såväl erfarna som nybörjare att utveckla sina åktechniker.

Sparkens centrala placering i staden, på en före detta parkering vid Tegsbrons landfäste med den urbana, lite ruffa och bullriga miljön ger den storstadskarakter som efterfrågades. Parkens gestaltning och framförallt anpassning till omgivande miljöer har varit viktig.

Skateparken består till allra största del av platsgjuten betong men vertikala ytor t ex murar har byggts av tegel. För att färg och struktur ska likna omgivande fasader har återanvänd tegelsten använts.

Den infällda belysningen har, precis som under bron, en framträdande karakter. Stolpar med spotlightarmaturer och LED-belysning i olika färger förhöjer effekten i parken.

Projektör: Newline Skateparks, invigd maj 2010.

Landskapsarkitekt: WSP, Anders Glassel.

Västra Strandgatan 4.

## 13 • Broparken



Parken räknas till Umeås äldsta bevarade delar och har genom årens lopp varit en plats med många olika funktioner. Den södervända sluttningen ner mot Umeälven har bland annat fungerat som lekyta, skolgård, luftförsvar, potatisodling, handel och utlastningsplats för tjära. Parkens namn, Broparken syftar på den intelligande gamla bron som tidigare var Umeås enda fasta, och därmed viktigaste, kommunikation över älven.

När parken byggdes om 2013 var målet att utveckla Broparken som stadspark genom att förbättra platsens funktion som mötesplats men också att skapa fler förutsättningar för aktiviteter året runt. I visionen för Staden mellan broarna ingick Broparken i delen Ung och aktiv. Umeås ungdomar har också tagit fram en egen vision som innehåller många olika aktiviteter bland andra skate, snowboard, streetbasket och parkour. Det finns också utrymme för dans, musik, teater, konst och utrymmen att bara hänga på eller ta en fika. Stadsodling är en viktig del av visionen. Representanter för de olika grupperna har funnits med genom hela projektet, från tidiga skisser till byggande, invigning och skötselkede.

Parken är uppdelad i olika sektioner, närmast Storgatan ger en grusad torgyta möjlighet för tillfällig handel och utställningar. Vidare ner mot älven följer aktivitetsytor för lek, stadsodling, blomsterprakt, gräsytor för solbad och picknick respektive snowboard/pulkaåkning. Anordnade sittplatser finns dels i form av parkbänkar men också integrerade i den böjda, granitkantförsedda terrasseringen som tar upp höjdskillnaden ner mot älven. Scenytan med uttag för högtalare och belysning nedanför terrasseringen bildar en amfiteater närmast strandpromenaden och kan hysa plats för mindre evenemang och uppträdande.

I Broparkens anslutning mot skateparken Sparken, nära Hamnmagasinet har en träningsplats för Parkour med betong- och tegelmurar och stålräcken utformats. Materialvalen och detaljerna följer samma tema som i Sparken vilket skapar en gradvis övergång som binder ihop Sparken med Broparken. Parkourföreningen har aktivt deltagit i utformningen av ytan för att säkra god funktion i form och materialval.

Många av de äldre, sjuka men ändå karaktärsskapande träden som tidigare fanns i parken har fått ge plats för den nya utformningen eller ersatts med nya träd. Raden av lagerpopplar längs älven har förnyng-rats och läget har anpassats till att följa dagens strandlinje. Några av de större äldre träden i parken sparades, speciellt skyddad var eken uppe i parkens nordöstra hörn nära Tingshuset. I parken har många nya, för staden exotiska trädarter planterats. Både träd och perenner har valts för att kontrastera varandra i färg och form.



Landskapsarkitekt: WSP, Stina Åslund, invigd 2013.

# Kommunikationer och industrier

## 14 • Sjukhusbacken



Sjukhusbacken ersätter den tidigare lasaretsbacken och både förbinder och bryggar över: förbinder Öst på stan med Universitets- och sjukhusområdet och bryggar över Botniabanan. Med sju avlånga och svagt koniska stöd står bron stadigt förankrad på stadssidan. Brobanans svängda form, som den har gemensamt med grannen gång- och cykelbron Svingen, är synlig i bronns nedre del men upplevs främst vid passage på bron. Den kraftfulla och djupröda färgsättningen på brofundament och brofäste accentueras med kontrastband i vitt klinker.

Stöden och bron kontrasterar mot såväl Svingen som övriga byggnader och anläggningar i området. Där Svingen är smäcker utstrålar vägbron tyngd och massivitet. Även om bron låter både blick och järnväg passera kommer den mer till sin rätt i en framtida urban miljö än i dagens ödsliga omgivning.

Arkitekt: White Arkitekter, Lennart Sjögren. Byggt 2003-2005.  
Planarkitekt: Olle Forsgren och Patrik Forsberg, 2003/2007.



Resecentrat i stadsdelen Öbacka, som uppförts för Botniabanan, kallas i folkmun kexchokladen. Anläggningen är en viktig del i det stadsplanegrepp, som genom en distinkt diagonal (Lasarettbacken/ Daniel Naezéns gata) binder samman järnvägen med sjukhuset och campusområdet. Vänthallen utgör en skarpt utskuren volym med svagt utåtlutande fasader, som grenslar dubbelspåret. Dess utformning med glas som dominerande material, speglar tidsandan vid tillkomsten. De diagonalställda limträbalkarna i olika dimensioner, som skulle ha en konstruktiv funktion, har i den byggda versionen reducerats till en karaktärsskapande, stomstabiliserande roll och del i upphängningen av glaset. Utifrån förtar solskyddet delvis den önskade känslan av skimrande lykta, men interiört upplevs ljuset och luften.

Från stationshuset löper under Holmsundsvägen (Blå vägen) en spatiös gång, belyst av såväl lanternin, som ett fönster ut mot älven. Passagen har därför, trots svåra förutsättningar, utvecklats till en behaglig transportsträcka. Till detta medverkar den konstnärliga utsmyckningen i form av målade kakelväggar. Arkitekten har valt att utforma byggnadsvolymen, som inrymmer uppgången mot sjukhuset, till en slags miniatyr av själva resecentrat. Mot väster har en parkdel anlagts, som domineras av en långsmal damm med omgivande perennplanteringar. Det rinnande vattnet skapar en lugn atmosfär och kopplar visuellt samman parken med Umeälven och det mellanliggande Djupbäcksstråket.

Arkitekt: White Arkitekter, Lennart Sjögren, 2008.

Konstnär: Astrid Sylwan.

Planarkitekt: Olle Forsgren och Patrik Forsberg, 2008.



## 16 • Vagnverkstad



Verksamheten att underhålla Norrtågs tågset bedrivs i ljusa och moderna arbetslokaler. I byggnaden servas tågen bl. a. med hjul- och motorbyten, avisning och tvätt. Två tåg rymms i den långa byggnaden med infart från två separata stora portar i gaveln mot öster.

Västra sidan innehåller personalutrymmen och kontor med en stor inbjudande terrass på övervåningen. Från väg 363 är detaljerna svåra att se där byggnaden ligger i slänten ovanför vägen. Byggnaden är lång men har brutits ned till mindre volymer med fasadpartier som visuellt hålls samman av gemensamma material och fasadens indelning.



Lärkträets långsamma färgskiftning mot silvergrått har knappt börjat. Smala röda vertikala bräder kontrasterar mot den grå fasaden och de stora fönsterpartierna väcker frågan om vilken verksamhet som bedrivs i byggnaden.

Arkitekt: Link Arkitektur, Per Isaksson, 2010.  
Fraktvägen, Västerslätt.

## 17 • Hörnefors resecentrum

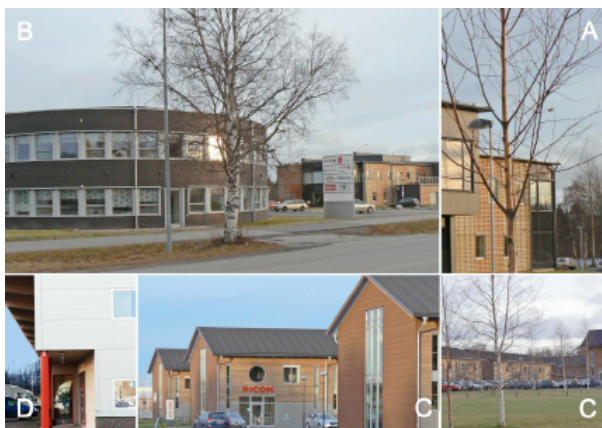


I och med Botniabanans utbyggnad fick Hörnefors ett resecentrum, som trafikeras både av buss- och tågtrafik. Resecentrumet ligger i den norra delen av Hörnefors där möjlighet finns att nå perrongen från båda sidorna av Hörneån.

Hörnefors historia som ett brukssamhälle har satt spår på arkitekturen där byggnadens fasad består av rött tegel med inslag av svartglaserade tegelband. Byggnadens mittendel består av stora glaspartier som vetter mot nord, öst och väst, vilket ger rymd till de mindre väntsalarna. Den breda takkanten, bestående av koppar, inramar byggnaden väl. Mittenpartiets väggar är något snedställda vilket ger en härlig effekt på byggnaden. Från perrongen skådas sedumtaket på de två lägre byggnadspartierna. Huvudentrén vänd mot norr ger ett välkomnande och öppet intryck medan ingången från bil- och cykelparkeringen känns en aningen bortglömd.

Arkitekt: Arkinova Arkitekter, Olle Qvarnström, 2009.  
Bruksgatan 34, Hörnefors.

## 18 • Öst-Tegs industriområde



Ursprungligen är området ett industriområde med blandade verksamheter. I och med att E4:an dragits om mot Kolbäcksbron samtidigt som den närbelägna flygplatsen fått ökad betydelse, har området blivit attraktivt för nyetableringar och är idag under stark omvandling. De nya byggnader som redan tillkommit har haft en god ambition för såväl gestaltning som hållbart byggande.

Särskilt utmärker sig Peabs kontorshus (A) som med enkla medel klarar en god och spännande arkitektur såväl ute som inne.

Tuffaste planformen har kontorshuset (B) på Norra Obbolavägen 115, där cirkeln spelar mot rektangeln. Huset syns!

Även byggnaderna för kontor och industri/företagshotell (C) som ECO Fastigheter har uppfört visar en god ambition. Husen har en mycket enkel grundform, som ändå blir spännande med träinklädnadens utformning, bred panel på gavlar och smal på långsidor, samtidigt som de speglar målet med korta kretslopp. Takfötterna har utformats med omsorg med sina trappade tassor och blå kulör.

Med små färgglada inslag, ett utkragande tak mot söder/E4 samt snitt i volymen utmärker sig kontors- och industri/företagshotellbyggnaden (D) inom kvarteret Tändstiftet. Huset, gjort av enkla plåtelement, blir spännande.

Norra Obbolavägen, Öst-Teg.

## 19 • Teknikhus Botniabanan

Botniabanan bildar en länk längs kusten mellan Ådalsbanan i söder och stambanenätet i norr. När banan invigdes 2010 var det den största järnvägssatsningen som fullbordats i Sverige sedan 1937. Även teknikhusen speglar hög precision och modernitet och innehåller mycket avancerad teknik.

Byggnaderna är skapade utifrån två standardiserade moduler där längden varierar beroende på mängden teknik som ska inrymmas. Den genomgående typologin ger på så sätt ett samlat intryck.

Fasaderna är beklädda med zinkplåt i olika variationer som bidrar till spännande detaljer och kontraster på nära håll. Att ventilationsgaller har integrerats med gavelplåten visar på ett omsorgsfullt helhetstänk.

Teknikhusen ger ett neutralt uttryck då samtliga byggnader getts grå kulör. En tidig idé var att i det öppna landskapet kunna välja mellan flera kulörer, framtagna av konstnären Åke Pallarp. Av ekonomiska skäl uteblev detta vid genomförandet.



Arkitekt: White Arkitekter, Lennart Sjögren.

Landskapsarkitekt: Schibbye Landskap AB, Bengt Schibbye.

Botniabanan invigdes 2010.



Tillverkningslokalens nya glasfasad sticker ut från övriga byggnader så mycket att den skulle kunna uppfattas som Volvofabriken's nya huvudkontor!

Den stora tillbyggnaden med en ny presslinje och en helautomatiserad robotlinje gjordes under den tid då utvecklingsoptimismen stod på topp. Närmast en fördubbling av lokalytorna genomfördes under dessa år.

Byggnadens längd gör att fasaden med sin rytmiska och till perfektion genomförda upprepning upplevs oändlig och samtidigt mycket harmonisk. Glasfasaden artikuleras med "flaggor" av frostat glas som ger solavskärmning morgon och kväll under sommarhalvåret. Fasaden fångar in himlen över det näraliggande bostadsområdet på Röbbäcksslätten och ger dagsljus åt arbetslokalerna djupt inne i måleriets lokaler. Truckförarna har dock störs av den lågt stående och bländande vintersolen vilket gjort att banderoller hängts upp på insidan som bländskydd. Trots detta en ovanligt vacker fabriksbyggnad väl värd att besöka!



Arkitekt: White Arkitekter, Lennart Sjögren och Marianne Rutberg, 2010.  
Bölevägen, Böleäng.



Tunneln mellan Umeå centrum och stadsdelen Haga är inte bara en länk mellan stadsdelarna. Den är också en förbindelse mellan järnvägens perronger och formar en stor gest, där konsten integrerats i underfartens arkitektur och konstruktion.

Den breda och flackt lutande rampen följer västra Bågenhusets krökning. Yttersvängens väggar är klädda med bakifrån belysta glasskivor föreställande diffusa björkstammar. Övriga väggar täcks av vit glasmosaik, som fångar och förstärker det ljus som faller in. Eftersom trygghet har varit ett viktigt tema vid planeringen, är den mörka delen försedd med generösa lanterniner. Tunneln erbjuder en helhetsupplevelse uppbyggd runt citat från den västerbottniska författarinnan Sara Lidmans verk under samlingsnamnet *LEV!* Fågelkvitter från högtalare ger en exotisk känsla även den bistraste norrländska vinterdag.

Medan delen mot staden, trots viss ödslighet, öppnar sig som en generös famn för de oskyddade trafikanterna, ger uppfarten på Hagsidan ett intryck av storskalighet och stram kylighet.



Perrongerna skyddas av skärmtak med undersida av träpanel och bullerskärmar i frostat glas. Själva stationen – som sedan 1986 är byggnadsminne – är upprustad, men har ännu inte funnit en slutlig användning. Glaskonstnären Vicke Lindstrands centralt placerade skulptur GRÖN ELD (från 1970), har kompletterats med en plåtå av svart, polerad betong och på västra sidan finns ett terrasserat område för cykelparkering. Hagatunneln präglar platsen, som blir ett verkligt resecentrum om busstationen, enligt planerna, flyttas norr om Järnvägsallén.

Se även Arkitekturguide Umeå 2001, Järnvägsstationen (sid 45).



Tunneln kallas "Sara Lidmans tankegång".



Arkitekt: White Arkitekter, Lennart Sjögren, 2012.

Landskapsarkitekt: White Arkitekter, Mattias Nordström.

Ljud: Ljudverket KB, Per Erik Rylander.

Konst: FA+, Gustavo Aguerre och Ingrid Falk.

Planarkitekt: Olle Forsgren och Benny Sandberg, 2010.

# Handel, kontor och hotell



## 22 • Sjömagasinet



Längs Umeälvens strand, nedanför Strömpilens köpcentrum, ligger träbyggnaden som kallas Sjömagasinet. Områdets karaktär och historia har inspirerat till byggnadens utformning; bland annat sjöbodars och traditionella magasin har gett stort avtryck på arkitekturen.

Byggnadsformen är speciell, där två rektangulära byggnader bundits samman med en smalare rektangulär mittendel. Taket består av två sadeltak med påtagliga nockar, medan mittbyggnadens tak är flackt.

Likt traditionella sjöbodars är Sjömagasinet placerat med gavlarna mot vattnet. Gavlarna består i stort sett bara av glaspartier med fast solskydd som ger en trivsam inomhusmiljö. Sjömagasinet långsidor är klädda i stående träpanel som behandlats med linolja, tjära och terpentin. Intressant är att taken är täckta med obehandlat lärkträ vilket förhöjer den maritima känslan. Suterrängdelen består av formgjuten betong som ger ett lätt intryck av träådring vilket fullbordar en genomarbetad arkitektur.



Se även Arkitekturguide Umeå 2001, Strömpilen stormarknad (sid 106).

Arkitekt: White Arkitekter, Susanne Åström, 2001.  
Strömpilsplatsen 20.

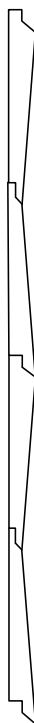
## 23 • Butikslokal för Grolls



Västerslätts industriområde började byggas ut under 1950-talet. Butikslokalen för Grolls utgör ett nutida tillskott som med sin omsorgsfulla gestaltning sticker ut från den övriga bebyggelsen inom området.

Byggnaden ger vid första anblicken ett enkelt, sammanhållet och skulpturalt intryck. På håll är det framför allt den skulpterade formen med den utkragade övervåningen, tillsammans med färgsättningen, som ger karaktär åt byggnaden. Svart slamfärg tillsammans med vit oljefärg skapar en dynamisk kontrastverkan. Vid närmare betraktande avslöjas en omsorg i detaljutformningen, där exempelvis fasadbeklädnaden har getts en ovanlig design. Den utgörs av en så kallad Rosendalspanel, som kan beskrivas som en fjällpanel där varannan panelbräda vänts upp och ned (se bild till höger).

Invändigt är byggnadens utformning öppen och flexibel. Den största delen består av en stor och luftig säljyta med dubbel takhöjd, taklanterniner och ljusinsläpp från entrésidans glasade fasad. Lite märkligt kan det tyckas att vända en glasad fasad, av en annars mycket sluten byggnad, åt norr. Men för den förbipasserande är det välgörande att byggnaden öppnar, och visar upp sig, mot Hissjövägen/väg 363.



Arkitekt: Sandell Sandberg Arkitekter, Daniel Lisskar, 2006.  
Fläktvägen 1B.

## 24 • Kontor för UMEVA



Den står där på Öns sydöstra sida, alldeles vid Umeälven, en stram och symmetrisk gestalt. På sin kraftfulla lutande betongsockel behärskar den sin omgivning, och kan upplevas från många håll i denna del av Umeå. Den stenbelagda slänten mot älven förstärker ytterligare det kraftfulla uttrycket. Träpanelerna i fasaderna lättar det tunga intrycket något. På dagen speglar glaset på husets norra sida himlen och på kvällen bildar den en stor lykta i en annars ganska mörk omgivning.

Hållbart byggande var ledstjärnan i planeringen av Umevas nya kontorshus, husets gestaltning och materialval skulle tydligt spegla tankesättet. Kontorsbyggnader har normalt stort kylbehov, vilket förbrukar mycket energi. Man har här minimerat värmeinstrålningen från solen med små högt sittande fönster mot söder. Detta har inneburit att söderfasaden av trä har fått en högst egen, personlig karaktär. Kanske har den blivit väl sluten för att vara självklart välkomnande och interiört kan rummen upplevas mörka och cellartade.

Detta synsätt har samtidigt möjliggjort rejält stora fönster mot älven i norr. Arbetsplatserna har öppna samband med passager vid glasfasaden. Byggnaden är generell och går lätt att bygga om till andra verksamheter.

När detta skrivs (2013) är en om- och tillbyggnad, ritad av BAU, av vattenreningsanläggningen med mycket spännande arkitektur och klimatlösningar under uppförande alldeles söder om kontorsbyggnaden.

Arkitekt: WSP, Peter Jönsson, 2009.

Landskapsarkitekt: WSP, Anders Glassel.

Övägen 37.

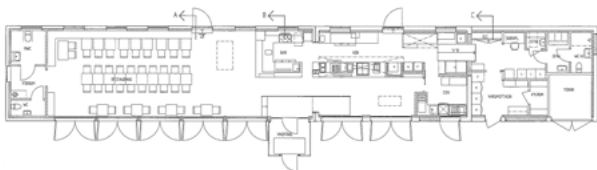
## 25 • Restaurang Garaget



Restaurang Garaget ligger på Umedalen i utkanten av Umedalens skulpturpark och som namnet antyder ursprungligen använts som garage. Den enkla och smala byggnaden har förtjänstfullt omvandlats från ett slutet garage till en öppen och attraktiv restaurang. Den svartmålade byggnaden står med vidöppna portar och bjuder in till besök. En av portarna har ersatts med en utanpåliggande glasad entrédel som diskret passats in efter långsidan. Sadeltaket kröns av restaurangnamnet i ljus tillsammans med en effektiv ljusinstallation som annonserar byggnaden och platsen.

Byggnaden är oväntat betydligt större på insidan än på utsidan. Förklaringen är lika enkel som genial där golvet sänkts ett par steg och bakre långsidan täckts med spegelglas. Nivåskillnaden tas upp med både trappa och ramp. Ett räcke markerar gräns mellan entré och restaurangen. Bardisken utgör gränsen till köket som ligger inpassad i byggnadens nordöstra del.

Restaurangen tar ca 60 sittande gäster inne men erbjuder sommartid ytterligare sittplatser ute på baksidan. En synnerligen lyckad omvandling av en sluten vardagsbyggnad till ett spännande besöksmål.



Arkitekt: White Arkitekter, Johanna Olsson och Marianne Rutberg, 2007.  
Umedalsallén 15, Umedalen.



I en putsad, rosa byggnad som tillhört det gamla Umedalens sjukhus, har man skapat en spa- och träningsanläggning. Huset har genomgått en större ombyggnad och fått två tillbyggnader med vita putsade fasader och stora glaspartier.

Entrén, den första tillbyggnaden som möter besökaren, är utformad som en glaskub omfamnad av husets två flyglar. Den stora tillbyggnaden ligger på husets baksida. Dess fasader som vetter mot söder och väster är helglasade och vänder sig mot parken och trädäcken.

Parken söder om byggnaden är indelad i olika rum, som alla har olika karaktär och binds samman med trädäck, ramper och grusgångar. Användningen av en mängd norrländska träslag, perenner, gräs och lökväxter ger variation och varaktighet genom hela året.

Växterna befinner sig i ett ovanligt stramt sammanhang än annars, med klippta lärkhäckar och tallar i raka rader. Nytänkandet i material och placering ger parken något extra och den upplevs som lugn och avskild för besökare i såväl park som spa.



Arkitekt: Carl Westman, 1934.  
White Arkitekter, Maria Olsson, 1999/2005.  
Landskapsarkitekt: Ramböll, Ulf Nordfjell.  
J A Linders väg 53, Umedalen.

## 27 • Kontor och bostad kv Sandåkern



Den byggnadsminnesförklarade gamla lasarettsmiljön har fått ett tillskott som ramar in och sluter den stora gården. En byggnad planerades redan ursprungligen på platsen och blev nu ett godtagbart skäl för nybyggnaden.

Höga krav och en ambitiös tillkomstprocess har resulterat i en byggnad med ett självständigt modernistiskt formspråk. Med en påtagligt strikt gårdsfasad och dämpad färgsättning inordnar sig tvåvåningsvolymen diskret i kulturmiljön. Mot älven visar sig byggnaden i en annan skepnad där bostadens uteplatser och förhöjda vardagsrum skapar olikformade volymer.

Träpanelen med glest placerad lockläkt ger kraftig skuggverkan och karaktär till huset. Karaktären skapas också av utanpåliggande fönster- och entrépartier som markerar entré- och suterrängvåningar. De flacka taken döljs i gårdsfasad och gavlar bakom förhöjda fasadliv.

Arkitekt: Sandell Sandberg, Thomas Sandell och Henrik Carlsson, 2009.

Planarkitekt: Olle Forsgren och Ragnar Bergeå, 2005/

Olle Forsgren och Peder Seidegård, 2007.

Storgatan 28 C.



Detalj från nordost. På nedre delen av fasaderna anas ett mönster inspirerat av samiska tecken.

I Umeå centrum har kvarteret Forsete genomgått en närmast total omvandling. Detta har möjliggjorts genom rivning av det s.k. VF-huset från 1930-talet och omfattande ingrepp i såväl byggnader från 1960-talet, som hotellfasaden mot Vasaplan från 80-talet. Förutom inredda galleria planeras även för skola och vårdlokaler. Till detta kommer exklusiva radhus, som ska byggas på de resterande, äldre byggnadernas tak.

I hörnet mot Skolgatan har ett butiks- och kontorshus i sex våningar ersatt det gamla VF-huset. Även om de två övre våningsplanerna dragits in något, dominerar det sin omgivning. Som ett prisma, indraget och diagonalställt, strävar en hotelldel mot skyn i ytterligare sex våningar. Hörnhusets blanka, vita glasfasader med fönsterband går igen, men nu är formaten liggande. Trots den till synes transparenta ytan och avancerad ljussättning kvällstid, ger volymen ett massivt intryck.

Rikt glasad upplevs bottenvåningen ändå som sluten och otillgänglig längs Rådhusplanaden, medan fasaderna mot övriga kringliggande gator getts en livligare, mer varierad gestaltning. Uppmärksamheten har koncentrerats till den höga, utskurna och lysande entrén mot Rådhusorget, som skenbart kan flyta in i byggnaden. Det faktum att kvarteret ännu inte är helt färdigbyggt påverkar möjligheten till helhetsbedömning.

Se även Arkitekturguide Umeå 2001, VF-huset (sid 62), Varuhus för EPA (sid 75) och Vasaplan (sid 96).

Arkitekt: White Arkitekter, Lennart Sjögren, 2012.

Konst: Monica L Edmondson.

Planarkitekt: Tomas Strömberg och Lars Wendel, 2011.



Genom att ta i anspråk en del av det tidigare obebyggda kajområdet och bygga över Västra Strandgatan, har det blivit möjligt att uppföra ett kulturhus kopplat till butiker och hotell. Ett kommunalt/privat bolag, Väven AB, uppför en anläggning om nästan 25 000 m<sup>2</sup>, ett projekt som är en del av en större satsning kallad Staden mellan broarna.

Umeå kommun blir genom stadsbiblioteket den dominerande hyresgästen i kulturhusdelen. Flytten hit från ett mer centralt och inarbetat läge vid Vasaplan är omdiskuterad. Utöver biblioteket kommer flera scener, ett kvinnohistoriskt museum och kontor för Umeå kultur att finnas i byggnaden.

Den kommersiella delen utformas delvis som en galleria, stans fjärde i ordningen. Hotellet inryms i en hög byggnad som kompletterar det ombyggda Stora Hotellet, där även en äldre stallbyggnad på den tidigare gården bevaras.

Exploateringen har krävt rivning av ett antal byggnader: 1960-tals-hotellet Strand och ett relativt stort trähus i klassicistisk arkitektur från 1923 vid Thulegatan. Rivning av ett butiks- och bostadshus från 1950-talet mellan Stora Hotellet och Reiniusska gården har möjliggjort en strategisk entré från Storgatan.

Två nya höga hus växer nu samtidigt upp i centrum av Umeå. Liksom i kv Forsete (se föregående sida) består även Vävens fasader av vitt glas och fönsterband. Här finns dock en mer lekfull och tilltalande gestaltning, ett genomgående böljande fasadtema som väcker nyfikenhet. Att fasaderna uppvisar tydliga likheter med redan byggda

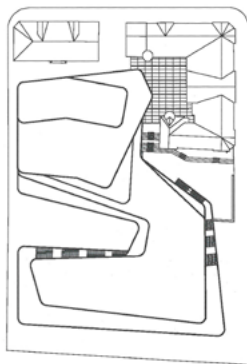


kontorshus i Hellerup, Köpenhamn (V. Lauritzen Architects), spelar mindre roll. De rundade hörnen och de vågformade glasfasaderna utgör där stiliserade vågor; arkitekterna bakom Väven hänvisar till inspiration av Umeås björkstammar.

Från Storgatan bjuder det höga hotellet på en spektakulär vy: bakom trä- och tegelbyggnaderna från slutet av 1800-talet reser sig nu en mäktig vägg av 2010-talsarkitektur. Intresseväckande men kanske också provocerande. Placeringen av hotellet i riktning längs långgatorna är tveksam, bryter tidigare bebyggelsemönster och skapar onödigt mycket skuggor.

Antal höghus i Umeå ökar i snabb takt och stadssiluetten förändras. Från broarna, de södra infarterna till centrala stan, kommer det stora och ljusa komplexet att bryta av från den i övrigt låga och dämpade stadsbilden. En signal om nya tider. Och kulturhuvudstadsår.

Se även Arkitekturguide 2001, Reiniuska gården (sid 41), Stora Hotellet (sid 44), Vasaplan (sid 96).



Arkitekt: Snøhetta, Rune Grasdal, 2010-2014 och White Arkitekter, Maria Olsson och Lennart Sjögren, 2011-2014.  
Planarkitekt: Tomas Strömberg och Olle Forsgren, 2011.  
Storgatan / Thulegatan / Västra Rådhusgatan  
/ Västra Strandgatan.

# Undervisning



Lugnt insmugen i sin omgivning ligger skolbyggnaden med sin enkla, ljusa men karaktärsfulla fasad. Byggnaden ger olika upplevelser beroende på varifrån den betraktas. Mot Sjöfruvägen har den en fasad av ljusbrun träpanel med halvrundade lister som på håll ger en slät verkan samtidigt som den får en spännande närskala. Träfasaden bryts upp av grunda rätvinkliga burspråk i vitt. Övriga fasader är i huvudsak utförda av vita och blanka skivor, i vissa stycken uppbruten av en likadan träpanel som mot gatan. Huvudentrén markeras tydligt genom att den ligger i en tre våningar hög mönstrad fasad: grå, svarta och röda kvadrater inlagda bland de vita skivorna. Den konstnärliga utsmyckningen i form av fåglar på gavelfasaden mot väster stärker ytterligare skolans karaktär och identitet. Anpassat till omgivningen täcks huset av ett tegelrött tak av papp.

I dag går cirka 600 elever på skolan som innehåller hela grundskolan, från årskurs 1 - 9.

Innan skolan ritades, medverkade arkitekten i planeringen av verksamheten för att på så sätt långsiktigt integrera verksamheterna och byggnaden. Resultatet har blivit en trivsamt och väl fungerande skola, som är rejält yteffektiv. Nästan all kommunikationsyta kan dubbelnyttjas och användas till verksamheten t.ex. som arbetsrum. Skolan har ingen aula eller stora samlings-salar – för detta används i stället det centrala rummet, Torget, som också fungerar för samvaro och kafé. Utrymmet används också av föreningar till möten och barn-, ungdoms- och familjeverksamhet.

Byggnaden är medvetet planerad för att lätt vara möjlig att byggas om till andra verksamheter t.ex. äldreboende.

Arkitekt: White Arkitekter, Maria Olsson, 2000/2008.  
Stråkvägen 6, Tomtebo.

## 31 • Universitets- och sjukhusområdet



Universitetsområdet och Norrlands universitetssjukhus (NUS) har under det senaste decenniet utökats med ett antal nya enheter. Samtidigt har de konstnärliga utbildningarna samlats och flyttats till Konstnärligt campus vid Umeälven.

Landskapet har "stagats upp" genom en ny axel, Daniel Naezéns gata, diagonalt mellan sjukhusområdet och universiteten. Gatan går från resecentrat Umeå Östra i riktning mot universitetsdammen och utgör en frekventerad bussgata.



Bland de många nytillskotten kan nämnas påbyggnaden av den s.k. Lindellhallen, rummet mellan Samhällsvetarhuset och universitetsbiblioteket, med en central rotunda innehållande föreläsningssalar och smyckad med en muralmålning utförd av Lage Lindell. Taket har höjts med elva meter och rummet försetts med glasfasader mot norr och söder. Ljuset förs på ett fint sätt in till kaféet placerat på rotundans tak, som knyts samman med övriga lokaler via spänger. De nedtonade lokalerna från universitetets tillkomst har därmed fått en festlig kontrast.

Gräsmattorna i parkrummet runt dammen har kompletterats med soldäck och bryggor, terrasser och broar. Målet har varit att skapa en icke hierarkisk, kreativ mötesplats mellan studenter, forskare och lärare.

Sydväst om dammen – vid en av stadens många rondeller – har Samverkanshuset knutits direkt till Förvaltningshuset, men med en indragen huvudentré mot gatan. Byggnadens plan utgör ett cirkelsegment och de två övre våningarnas glasade och utåt lutande fasader dominerar över det för området gemensamma gula teglet. Greppet förefaller mera präglat av tidsandan än platsen och funktionen.

Ett led i sjukhusets omstrukturering och utbyggnad utgör den nya enheten för onkologi, barn och kvinnosjukvård (byggnad 27), som mot sydost anslutits till den befintliga sjukhusväven. Entrétorget vetter mot Klintvägen och den kompakta strukturen erhåller ljus från en stor lanternin i den höga entréhallen med entresolplan. Genom fasadernas ljusa och delvis profilerade betongelement anknyter byggnaden till områdets karaktär. Accentuering av entréfasaden med hjälp av den liggande träpanelens varma kulör, placerar byggnaden i 2010-talet.

Se även Arkitekturguide Umeå 2001, Universitetsområdet (sid 20, 21, 76 och 77).

1. Lindellhallen

Arkitekt: Tirsén & Aili, Hans Tirsén, 2007.

2. Universitetsparken

Landskapsarkitekt: Sweco, Thorbjörn Andersson, 2009.

3. Samverkanshuset

Arkitekt: Arkinova, Peter Jönsson, 2002. Bertil Håkansson, 2004 (ombyggnad).

4. Byggnad 27

Arkitekt: WSP/Link, Peter Jönsson, 2007 (programhandling av White Arkitekter Eva Berg, Olov Bergström och Karin Nyberg).

Inredningsarkitekt: Link, Klara Brunnström.

## 32 • Midgårdsskolan



Regementsområdet har sedan slutet av 1990-talet, då området lämnade statens ägo, genomgått en omvandling till företagspark. I samband med denna omvandling tillkom Midgårdsskolan som består av två ombyggda regementsbyggnader samt en ny byggnad som binder samman dessa.

För att inte konkurrera med regementets kraftfulla gula byggnader har för den nya byggnadsdelen valts rött tegel med inslag av grå puts och grå fasadskivor. De befintliga byggnaderna har putsats grå för att ansluta till den nya arkitekturen. Även fler material som exempelvis trä och betongelement har adderats till den nya byggnadsdelen. För en del av nybyggnaden, en blackbox, har tegelröda betongelement använts. Detta upplevs som ett gestaltningstryck för mycket.

Midgårdsskolans entréhall med dess glasade fasad mot en centralt belägna gårdsyta, ger den besökande en känsla av öppenhet. Från entréhallen nås skolans fik med scen, aula i form av en blackbox och bibliotek. Även ett flertal mindre gröna gårdar har knutits till detta centrala parti av byggnaden. En av dessa är en omsorgsfullt utformad atriumgård.

Se även Arkitekturguide Umeå 2001, I20 / Umestan Företagspark (sid 51).

Arkitekt: FFNS Arkitekter, Katrin Ehnberg-Gunnarsson och Sten Ehnberg, 2001.  
Landskapsarkitekt: WSP, Anders Glassel.  
Regementsområdet.



Dragonskolan är en av landets största gymnasieskolor med cirka 2000 elever, ursprungligen uppförd för yrkesinriktade hantverksutbildningar och tekniska gymnasieutbildningar. Den uppfördes enligt det sena 1960-talets skolbyggnadsideal. Samtidigt fick byggnaden en hög grad av flexibilitet. Under åren har den byggts om i ett antal omgångar och har fått gymnasieutbildningar med helt andra inriktningar än de ursprungliga. Strukturen och storskaligheten har gjort skolan svårorienterad och segregerad, med alltför tydlig uppdelning mellan yrkesinriktade och teoretiska utbildningar. Skolan behövde också anpassas till modern pedagogik. För att skapa en skola som klarade de framtida kraven utlystes 2008 en projekttävling/parallellt uppdrag som vanns av Tengbom.

Projektet resulterade i en omfattande ombyggnad, som har löst den tidigare grundproblematiken, samtidigt som skolans ursprungliga arkitektoniska karaktär skickligt behållits. Den storskaliga strukturen har brutits ner i tre mindre enheter med nya former av undervisningslokaler. Man har strävat efter ljus och öppenhet i skolans inre, med glaspartier och öppna ytor. Skolan har fått en tydlig inre struktur med tre huvudstråk och ett centralt kulturcentrum/torg. De tre huvudentréerna markeras tydligt av de nybyggda glaskuberna, som syns på långt håll och i mörker.



Kulturcentrum som också är torg.

Arkitekt: Tengbom, Lina Swanberg, 2009.  
Landskapsarkitekt: WSP, Stina Åström.  
Dragongatan 1.

## 34 • Ålidhems kultur- och resurscentrum



Kolbäcksskolan i stadsdelen Ålidhem, ursprungligen från 1971, har fått en ny gestalt. Mest iögonfallande är bibliotekets glasade, svängda fasad mot norr med ett kraftigt utskjutande, uppåtsträvande tak. Fasaderna är i övrigt putsade i en brunröd kulör, delvis med diskret mönster.

Från den indragna huvudentrén mot Lärarstråket nås entrétorget i två våningar med hög lanternin och gedigna material. En delvis svängd, luftig trätrappa leder till andra våningen. Anläggningen ansluter i övrigt till den tidigare skolans utformning, genom lärosalar samlade runt två ljusgårdar och en mindre lyckad placering av inlastningen väl synlig i Assistentvägens fond. På motsatt långsida, mot öster, ansluter tre gångbryggor från en högre marknivå till kapprum och lärosalar i andra våningen. Även om det givna läget och den tidigare strukturen varit begränsande, framstår kultur- och resurscentrat som ett välgörande avbrott i Ålidhems enhetliga karaktär.

Arkitekt: Arkinova, Olle Qvarnström (Bygglov: Olov Johansson, Tengbom 2008).

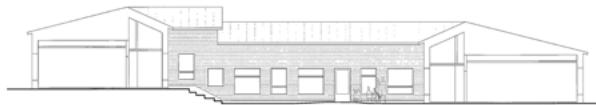
Lärarstråket 1, Ålidhem.





I kommundelen Holmsund har området runt Storsjön utvecklats till ett utbildnings-, kultur- och idrottscentrum. Skärgårdsskolan från 1950-talet har lämnats för en tillbyggnad av Storsjöskolan med tillhörande simhall. Till dessa har länkats fler undervisningslokaler, den flexibla evenemangslokalen Q-ben och ett nytt bibliotek med konkv fasad och en tilltalande ljus interiör.

Längst norrut i området har den första förskolan i kommunen, som planerats utifrån Reggio Emilia-inriktning, byggts. Miljön används här som ett pedagogiskt redskap. Lokalerna, med bl.a. ateljéer, är samlade runt en terrasserad atriumgård för vattenlek och odling. I exteriören har stående, brunlaserad panel blandats med skivmaterial och liggande vitmålad panel, medan atriets väggar är varmt gula. Anläggningen, som med enkla medel getts en tydlig karaktär, smyger på ett fint sätt in i terrängen och har, liksom skolan, en ambitiös markplanering.



Sektion genom atriet.

Arkitekt: Link Arkitektur, Per Isaksson, Kajsa Lundqvist och Oscar Arnklitt, 2011.

Landskapsarkitekt: WSP, Eva Henriksson.

Solbackavägen 16, Holmsund.

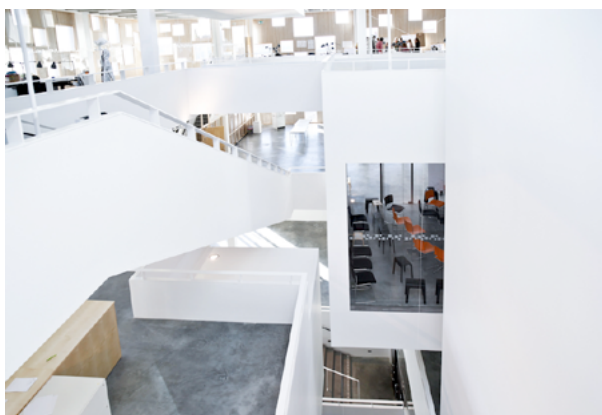
## 36 • Konstnärligt campus



En av flera pågående omvandlingar av de älvsnära områdena i centrala Umeå är kompletteringen av Design- och Konsthögskolorna med nya verksamheter. I ett fantastiskt läge Öst på stan har Arkitekt högskolan och ett nytt bildmuseum fått plats. Därutöver har också Konsthögskolan fått nya lokaler. Alla byggnader är koncentrerade runt samma gård och sammanknutna med en suterrängvåning där utställningsytor och en restaurang står för den samlande funktionen.

Det exceptionella läget direkt vid Umeälven bjuder på strålande utsikt. Läget innebär också att Umeå Universitets närvaro i centrala stan förstärks.

De tre nya byggnadernas arkitektur hålls samman av ett kubistiskt formspråk och fasader i lärkträelement. Genom tre olika grundformer



Arkitekt högskolan

och fönsteröppningar i tre olika system varieras volymerna. Arkitekt högskolan har till synes slumpartade och utströdda fönster, den låga Konsthögskolan fönsterband och Bildmuseet stora välplacerade fönsterytor i den högresta volymen.

Medan Bildmuseet trots de många och ganska trånga våningarna tycks fungera väl, har den helt öppna planlösningen i arkitekt högskolan varit ljudmässigt svårhanterad. Arkitekt högskolans form tycks också ha prioriterats före funktionen, något som även kan anas exteriört där likartad fönstersättning applicerats på samtliga fasader. Möjligheten till en panoramautsikt gick därmed eleverna förbi.

Men det är påkostat, sparsmakat och konsekvent, en tydlig klackspark bort från den arkitektoniska försiktighet som länge präglat Umeå. Scharinska Träsliperiet har fått stå tillbaka och utblickarna från Östra Strandgatan mot älven har reducerats, men det är nog en rimlig uppoffring för denna storartade satsning!

Se även Arkitektguide Umeå 2001, Umeå Träsliperi / Konsthögskolan (sid 53).



Bildmuseet.

Arkitekt: Henning Larsen Architects, Mette Kynne Frandsen och Per Ebbe Hansson; White Arkitekter, Lennart Sjögren och Marianne Rutberg, 2009.

Planarkitekt: Olle Forsgren och Tomas Strömberg/Patrik Forsberg, 2009.

Östra Strandgatan 28.

## ARKITEKTURPRISER

Redovisade arkitekturpriser omfattar endast åren 2001 - 2013.

### SVERIGES ARKITEKTERS PLANPRIS

För att stimulera och ge spridning åt goda exempel på svensk samhällsplanering eller stadsbyggnad. Planpriset delas ut för ett väl utfört planarbete som behandlar en angelägen fråga. Priset instiftades 1992 och består av ett signerat diplom.

2012            Fördjudad översiktsplan för de centrala stadsdelarna i Umeå

### SVERIGES ARKITEKTER ÖVRE NORRLANDS ARKITEKTURPRIS

För att uppmärksamma och öka intresset för god arkitektur och gott arkitektarbete i Övre Norrland. Nedan redovisas endast pristagare inom Umeå kommun.

2004            Umedalen SPA & Park, Umeå

2008            Umeå kommuns byggnadsordningar

### TRAFIKVERKETS ARKITEKTURPRIS

Priset delas ut för att lyfta fram exempel på modern och bra infrastruktur. Temat för 2013 var "Mötesplatsen -trafikanläggning som främjar möten och kontakter mellan människor".

2013            Resecentret Umeå Östra

### UMESPIRAN

Arkitekturpriset instiftades 1986 av Föreningen för byggnadskultur i Umeå. Priset består av ett diplom och en plakett att placera på huset, under senare år har det sistnämnda utgått. Det har utdelats till följande byggnader:

2002            Regementsområdet  
Frälsningsarméns byggnader, Kungsgatan 47  
Järven 8, Häradshövdingegatan 2

2006            Lien 17, Storgatan 18 A  
Brogård 33, Storgatan 33  
Njord 14, Kungsgatan 44  
Freja 4, Skolgatan 71 B

### UMEÅ KOMMUNS PRIS FÖR BEVARANDE AV GOD ARKITEKTUR

Priset instiftades 1999 och består av plakett, diplom och 50 000 kronor.

2001            Dyckerten 2, ombyggnad, Magasingatan 5

