

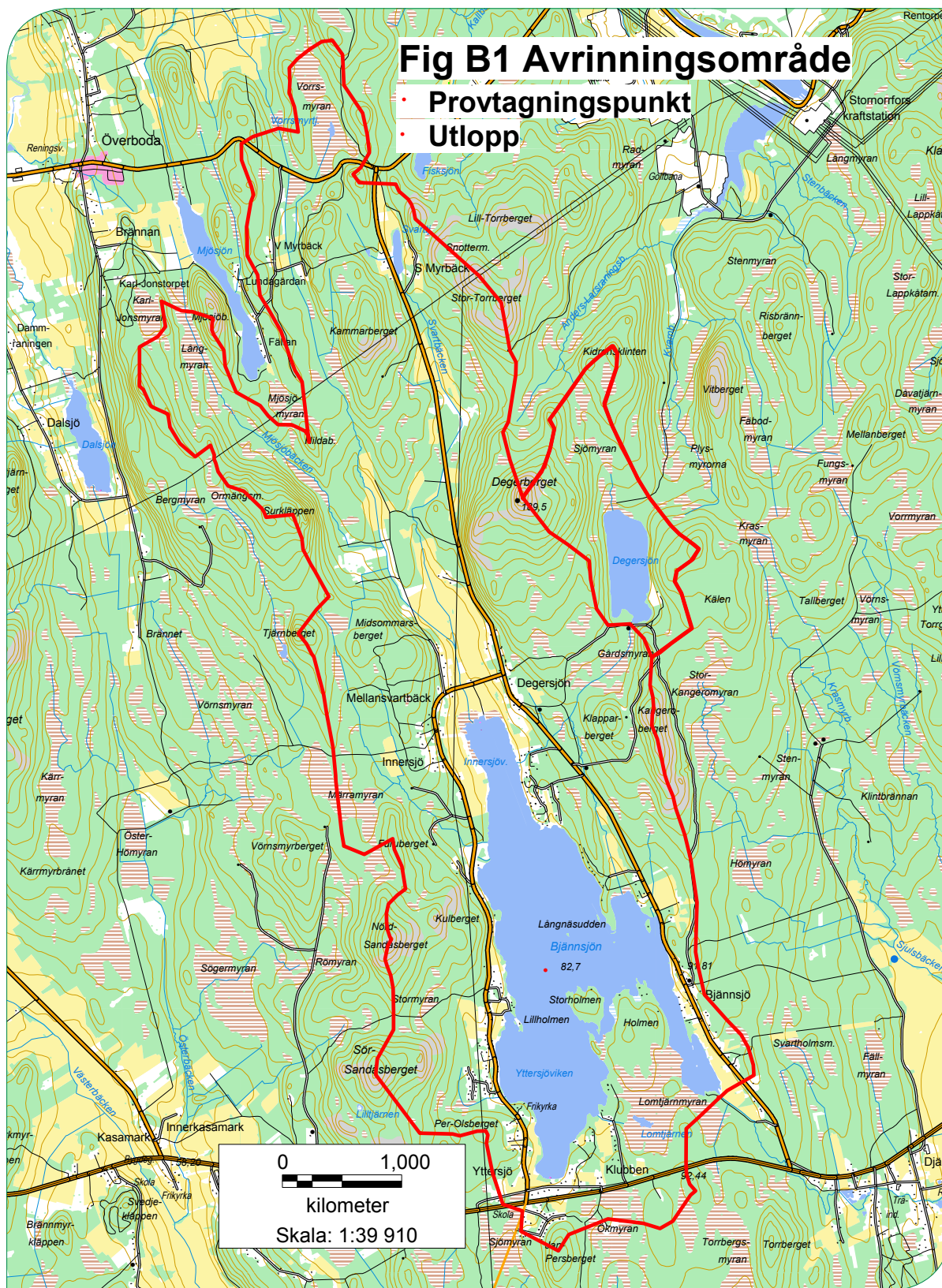
# Sjörapport Bjännsjön

En kort rapport om Bjännsjöns vattenkvalitet

▶ Ekologisk status: Måttlig

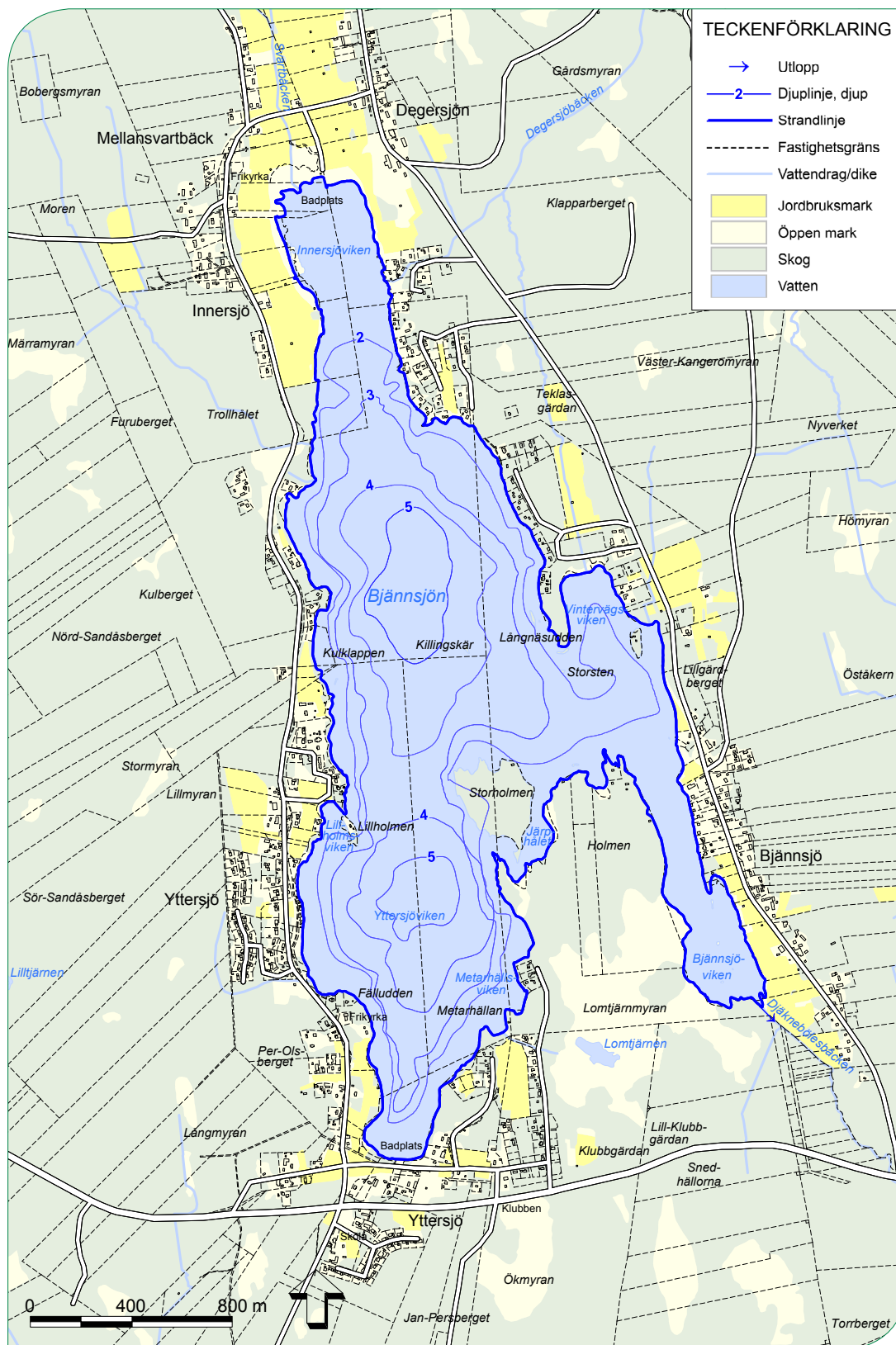


# Bjännsjöns avrinningsområde



Avrinningsområde 23,0 km <sup>2</sup> Markanvändning i avrinningsområdet (%)			
Skogsbruk	63	Urban yta	1,5
Jordbruk	8	Sjöyta	14
Myr	6		

# Djupkarta Bjännsjön



Höjd över havet	83 m	Maximalt djup	5,7 m
Sjöyta	2,9 km <sup>2</sup>	Volym	7,7 milj. m <sup>3</sup>
Medeldjup	2,6 m	Omsättningstid (teoretisk)	1,3 år

# Bjänsjön

Bjänsjön hör till de större sjöarna i Umeå kommun och ligger väster om Umeå. Nyetableringen av bebyggelse runt sjön är ganska omfattande och fritidshus omvandlas för permanentboende. Viss jordbruksverksamhet pågår, mest i den norra delen men även i sydost. Bjänsjön utnyttjas för rekreation, till exempel bad och fiske. Sjöns sydöstra del är rik på vattenvegetation med bland annat bladvass. Här finns miljöer som är värdefulla för fågel. Det finns gädda, abborre, mört, lake och braxen, även bäver och bisam förekommer. "Bjänsjöns fiskevårdsområde" planerar att åtgärda vandringshinder vid utloppet under hösten 2013 för att möjliggöra vandring för fisk och andra organismer.

Sjön kalkas vid behov med hjälp av sjökalkning, kalk förs då direkt till sjön. Fritidsfiske utgör motiv till kalkningen. Med hjälp av kalkningsåtgärder behålls god förmåga att motstå försurande ämnen. På sikt är målet att upphöra med kalkningen när sjön med egen förmåga kan motstå successivt mindre sur belastning.

Degersjön ingår i avrinningsområdet och dess vatten rinner in i nordost. Enligt muntliga uppgifter finns vandringshinder i bäcken.

Även Svartsjön ingår i avrinningsområdet och den avvattnas via Svartbäcken till Bjänsjön i den norra delen. Svartsjön är humusrik och har höga fosforhalter. Blågröna bakterier förekommer i Svartsjön. Nålflagellaten *Gonyostomum semen* dominerar ofta. Svartsjön har en del jordbruk och bebyggelse i sin närhet. Omsättningstiden är sannolikt lång.

Bjänsjön är tämligen stor, lättillgänglig för vind och grund. Den har ganska lång omsättningstid och bedöms som ekologiskt känslig. Andelen skogsmark i avrinningsområdet är 63 % och jordbruksmark 8 %.

Sjön är måttligt näringsrik till sin karaktär. Förhöjda värden noterades 2008 och 2010 för klorofyll a och totalfosfor. Bjänsjön hade varierad algsammansättning. Den totala biomassan var omkring 1,0 mg/l (n=9), det vill säga vanligen under 1,5 mg/l, vilket är gränsen mellan liten och måttligt stor biomassa. År 2008 förekom nålflagellaten *Gonyostomum semen* från början av juni till och med september. Under 2010 var biomassan större jämfört med de föregående åren och inslaget av blågröna bakterier också större.

## Ekologisk status = måttlig

Mot bakgrund av att Bjänsjön och dess omgivning erbjuder attraktivt boende och att bebyggelsestrycket är stort och sjön samtidigt är känslig när det gäller näringstillförsel, bör fortsatta undersökningar genomföras för att bevaka sjöns ekologiska status.

Bjänsjön har måttlig ekologisk status vilken ska förändras till god fram till år 2021 enligt EU:s ramdirektiv för vatten och vattendistriktets kvalitetsnorm.

► Läs den fördjupade rapporten och information om andra sjöar i Umeå: [www.umea.se/vatten](http://www.umea.se/vatten)

