

PM Artskydd för mindre hackspett – Detaljplan Backen 6:1

Sammanfattning

Inom arbetet med att ta fram en ny detaljplan för Backen 6:1 har påverkan på mindre hackspett utretts. Arten behöver tillgång på minst 40 hektar lövskog av hög kvalitet, eller större areal när lövskogen är av lägre kvalitet, för framgångsrik häckning. Detaljplanen kommer att medföra att 2,2 hektar lövskog av varierad kvalitet kommer att försvinna inom planområdet. Tillgången på lämpliga habitat för mindre hackspett har studerats med en habitatvärdesanalys.

Utifrån den genomförda habitatvärdesanalysen bedöms inte mindre hackspett att påverkas negativt. För de två potentiella berörda reviren - Prästsjön och Backens kyrka – kommer det efter den tänkta exploatering fortfarande finnas tillgång på drygt 85 hektar lövskog av sådan kvalitet som arten kräver. Den sammanfattande bedömningen är därför att detaljplanen inte utlöser förbudslagstiftningen i artskyddsförordningen.

Bakgrund

Detaljplanen för Backen 6:1 möjliggör för bostäder och skolverksamhet samt en bollplan. Planområdet är beläget inom femkilometersstaden och längs med en av stomlinjerna för kollektivtrafiken, varför planen anses vara förenlig med översiktsplanens intentioner. Detaljplanen skapar planmässiga förutsättningar för cirka 200 bostäder inom flerbostadshus om 4 våningar, förskola, idrottsplats samt ett gruppboende.

Syftet med detaljplanen är att skapa planmässiga förutsättningar för bostäder, skolverksamhet och idrottsplan. Syftet är även att möjliggöra bebyggelse som är anpassad till stadsbilden och skapar den stadsmässighet som översiktsplanen förordar. Detaljplanen ska även säkerställa god dagvattenhantering inom området. Kartan nedan (figur 1) visar plankartan ifrån granskningskedet.



Figur 1. Förslag plankarta för Dp Backen 6:1

Effekten av planförslaget är att delar av lövskogarna inom planområdet kommer att försvinna. I och med att mindre hackspett har påträffats i området behöver frågan om detaljplanen är förenligt med artskyddsförordningen.

Planområdets natur i korthet

Området utgörs idag till största delen av idrottsplaner som i norr, ost och syd omges av trädvegetation. Skogen består till stora delar av lövskog med bland andra trädarter asp. Även gran finns, tillsammans med talldungar. I Umeå kommuns översiktliga naturvärdesinventering av parkskogar är tre träd utpekade som naturvårdsträd, vilket innebär att de inte klassades som objekt med naturvärden men bedöms ha potential att bli ett värdefullt träd inom 20 års tid. Den norra delen av planområdet ingår i ett större grönstråk som har ett visst naturvärde. I den sydvästra delen av området finns en värdefull talldunge.

Skyddade arter

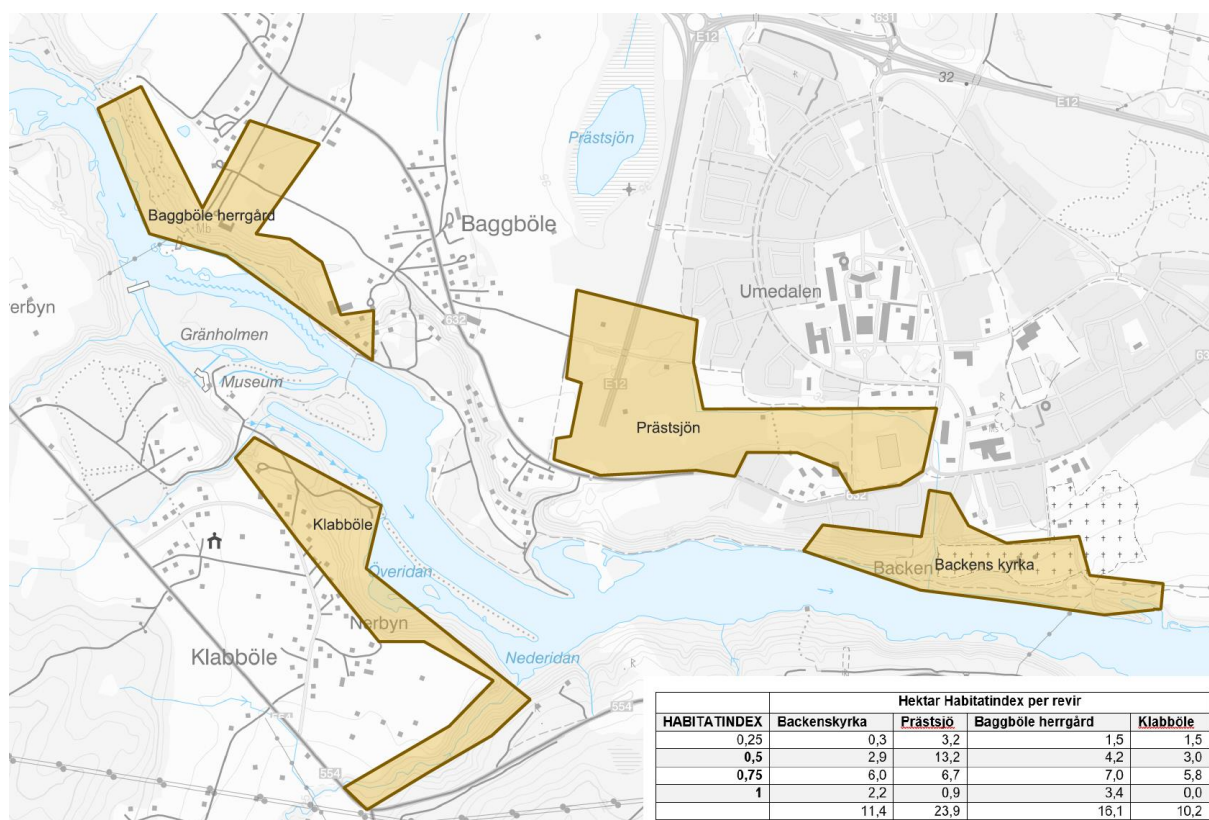
Utifrån de arter som har observerats i området och som uppfyller något av bedömningskriterierna; medtagen i fågeldirektivet bilaga 1; är rödlistad; har haft en populationsminskning på över 50 % sedan 1980; eller är nationellt fridlysta; så har en individuell bedömning gjorts. En art berörd av artskyddslagstiftningen är påträffad inom planområdet, mindre hackspett (*Dryobates minor*).

Genomförda inventeringar av mindre hackspett

Mindre hackspett inventeras regelbundet i Ume älvdal på kommunalt uppdrag. Inventeringar har genomförts 2007, 2012, 2017 och 2022. Planområdet ligger inom det ca 38 hektar stora Prästsjönreviret, där den mindre hackspetten har setts tillfälligt. Under 2022 års inventering framlockades en hona i närheten av den nybyggda vägsträckningen Västra länken. De intilliggande reviren Baggböle herrgård, Klabböle och Backens kyrka har alla stabila förekomster av arten (se figur 2).

Reviret Prästsjön består i huvudsak av igenvuxen jordbruksmark. Lövskogsmiljöerna, med gråal, sälg samt god tillgång på björk och asp, som har uppkommit inom detta område utgör en mycket lämplig biotop för mindre hackspett. Inom vissa partier är mängden död lövved hög, och det finns gott om grova lövträd. Den nya vägdragningen för Västra länken har dock skurit av delar av området.

Av de närliggande reviren är det vid Backen kyrka inom nära avstånd vilket föranleder att studera om även detta revir kan påverkas av planförslaget.



Figur 2. Revir för mindre hackspett i närheten av Dp Backen 6:1

Habitatvärdesanalys

Mindre hackspetten livnär sig till stor del på vedlevande insekter, särskilt under vintern och våren. Därför är den beroende av god tillgång på döda och döende träd. Bäst trivs den i täta, lövrika naturskogsbestånd med rik förekomst av död ved. Som häckningsrevir behövs det minst 40 – 100 hektar av sådan naturmiljö.

För att bedöma påverkan på livsförutsättningarna för mindre hackspett har en habitatvärdesanalys tagits fram för närområdet till Dp Backen 6:1. Analysen syftar till att kartlägga naturmiljöernas

lämplighet och värde för arten, samt att beräkna mängden lämpligt habitat som finns tillgängliga för fåglarna inom Prästsjön-reviret och närliggande revir. För att påvisa detaljplanens effekt på artens livsförutsättningar inom dessa revir studerades ett scenario där all skog, förutom ett mindre parti längst i nordöst, togs bort från analysen. Detta scenario ska ses som en absolut maximal förändring av naturmiljön inom planområdet. Det sparade skogspartiet i nordost bedöms inte påverkas av några åtgärder, exempelvis dagvattenlösningar, och fanns därför med även i analysen för detta scenario. Plankartans resterande NATUR – ungefär 1 hektar - bedöms inte påverkas i sin helhet utan delar av skogen inom detta område kommer också kunna vara bevaras. Återväxt av lövskog kommer också att vara möjlig inom detta område, vilket på längre sikt kommer innebära mer lövskog inom området än vad scenariot visar på.

Habitatindex

Habitatindex är en kvalitetsklassning som representerar till hur väl ett lövskogsområde uppfyller den mindre hackspettens krav på livsmiljö för sin häckning och födosök. Naturmiljöernas lämplighet är bedömda enligt nedanstående kriterier (se tabell 1). Habitatindex 1 utgörs av optimala livsmiljöer. Detta innebär att det för mindre lämpliga klasser krävs större arealer för att artens behov av livsmiljö. Habitatindex 1 och 0,75 indikerar särskilt värdefulla områden för hackspetten, men de lägre klasserna är också viktiga för att en tillräcklig mängd föda ska finnas tillgänglig inom dess revir. Habitatindex anges för celler med en storlek på 10 x 10 meter (0,01 hektar).

Tabell 1: Klassning av habitatindex

Habitatindex	Bedömningskriterier
0,25	Blandlövskogar där andelen barrträd är mindre än 30 % enligt nationella marktäckedata och biotopdatabasen.
0,5	Uppväxande lövskogar med en stamdiameter mindre än 20 cm.
0,75	Uppvuxna lövskogar med en stamdiameter på minst 20 cm enligt riksskogstaxeringens underlag samt lövskogar som klassades med naturvärden på grund av mindre förekomster av död ved.
1	Optimala lövskogsmiljöer för mindre hackspett, här ingår rena lövskogar som har fältinventerats och som har höga naturvärden och en hög andel av stående och liggande död ved.

Resultatet för habitatindex för de fyra reviren finns i tabell 2 nedan. Jämfört mot de närliggande reviren så hyser Prästsjön en större mängd habitat. Framför allt så handlar det om en högre tillgång på yngre lövskog och blandlövskogar. Tillgången på lövskog med habitatindex 1 är dock lägre än i närliggande revir. I bilaga 1 finns en karta över fördelningen av de olika klasserna. Klass 1 finns i den sydvästra delen av reviret; här ligger också tyngdpunkten av de värdefulla naturmiljöerna. Inom planområdet finns det i den nordöstra delen ett område med grövre lövskog.

Tabell 2: Habitatindex per revir (hektar). Beräkning av summan areal (hektar) är viktad så att den motsvarar klass 1 (ekvivalent)

Habitatindex	Backens kyrka	Prästsjön	Baggböle herrgård	Klabböle
0,25	0,1	3,2	0,4	0,4
0,5	1,5	13,2	2,1	1,5
0,75	4,5	6,7	5,3	4,4
1	2,2	0,9	3,4	0,0
Klass 1 ekvivalent	6,4	13,3	8,5	4,2

En jämförelse av arealen skog inom de olika habitatindexklasserna för nuläget och enligt scenario Dp Backen 6:1 har tagits fram för reviret Prästsjön (se tabell 3).

Tabell 3. Förändringar av mängden habitat för revir Prästsjön till följd av detaljplan. Beräkning av summan areal (hektar) är viktad så att den motsvarar klass 1 (ekvivalent)

Habitatindex	Hektar Habitatindex		Förändring	
	nuläge	detaljplan	hektar	%
0,25	3,2	3,2	0,0	-0,1
0,5	13,2	12,2	-1,0	-7,4
0,75	6,7	5,4	-1,3	-18,7
1	0,9	0,9	0,0	0,0
Klass 1 ekvivalent	13,3	11,9	-1,5	-11,1

Habitatvärdesanalys

Efter att landskapet i planområdets närområde klassificerats utifrån habitatindex så har en habitatvärdesanalys genomförts. Denna analys grundar sig i de krav som den mindre hackspetten ställer på sin livsmiljö. Minimumkravet är att det inom ett 200 ha stort område ska finnas 40–100 ha lövskog, med gamla och döda lövträd.

Metod

Habitatvärdet är framräknat genom metoden "moving-window" (Focal statistics i QGIS). För varje cell (10 x 10 meter) beräknas mängden optimalt habitat inom ett 200 hektar stort cirkulärt "fönster/window". Radien på cirkeln motsvarar ungefär 798 meter. Ett habitatvärd på 100 innebär

att det inom 798 meter från cellen finns 100 hektar lövskog motsvarande habitatindex 1. Är habitatindex lägre så summeras det enligt ekvivalentvärdet till klass 1, exempelvis så motsvarar ett hektar med habitatindex 0,25 endast 0,25 hektar i habitatvärdesanalysen.

Resultat habitatvärde

Habitatvärdet för reviret Prästsjön ligger på ca 85 ha. I det intilliggande reviret Backen kyrka ligger det på en liknande nivå, 87 ha (Se bilaga 3). Dessa värden gäller för hela respektive revir. Ett något lägre finns dock längs västerut i Backenreviret, vilket visar sig tydligt i och med att värdet efter exploateringen där går under 70 ha.

Studien visar på en minskning av habitatvärdet på mellan 1 och 2 ha inom de båda reviren till följd av exploatering av lövskogsmiljöerna inom planområdet (se bilaga 4). Vilket är rimligt med tanke på den begränsade exploateringen som påverkar 2,3 ha lövskog totalt.

Bedömning av påverkan på mindre hackspett

Sammantaget så är habitatvärdet för Prästsjö-reviret tämligen högt med 85 hektar. Förlusten av habitat lämplig för mindre hackspett inom Prästsjön-reviret uppgår till 1,5 ha (ekvivalent klass 1). Habitatvärdet har endast sjunkit med motsvarande värde. Detta måste ses som en obetydlig försämring för den mindre hackspettens möjligheter att fortleva inom reviren. Visserligen sker försämringen inom den näst högsta klassen av habitatindex, vilket innebär att det är lövträd grövre än 20 cm dbh som försvinner i och med detaljplanen. Kärnområdet inom reviret berörs dock inte av planen då det ligger väster om planområdet.

Reviret Backens kyrka bedöms inte heller påverkas negativt av detaljplanen. Liknande habitatvärden gäller för detta revir. Inget ökat tryck på grund av konkurrens bör förväntas när reviren fortsatt har så höga värden som över 80. Värdet bedöms innebära att båda reviren täcks även fast de ligger nära varandra. Inga områden med klass 1, eller intilliggande högre klasser försvinner heller med exploateringen vilket är positivt.

Sammantaget bedöms den mindre hackspetten ha fortsatt bra förutsättningar med hänseende till dess krav på livsmiljö, även efter förverkligandet av detaljplanen för Backen 6:1. Detta gäller inom alla berörda revir i området. Bevarande av lövskogsmiljöer, och grövre lövträd inom planområdet bedöms vara gynnsamt för arten.

Källor

- Inventering av mindre hackspett längs Umeälvens nedre dalgång 2022. Christer Olsson.
- GIS-baserad habitatmodell för mindre hackspett, ett verktyg för att bevara skyddsvärda lövskogar inom Umeälvslandskapet. Veronica Grahn 2008
- Habitatanalys för vittryggig hackspett. Doris Grellmann 2023

Datakällor

- Genomförda naturinventeringar inom undersökningsområdet: naturinventeringar, nyckelbiotopsinventeringar och Umeå kommuns parkskogsinventering
- Lövskogsmiljöer enligt Umeå kommuns biotopdatabas
- Lövskogsmiljöer enligt nationella marktäckedata
- Trädens medeldiameter enligt riksskogstaxeringen

Kontaktuppgifter:

Johan Bäckman, Miljöplanerare, Miljö och hälsoskydd, Umeå kommun

johan.backman.2@umea.se

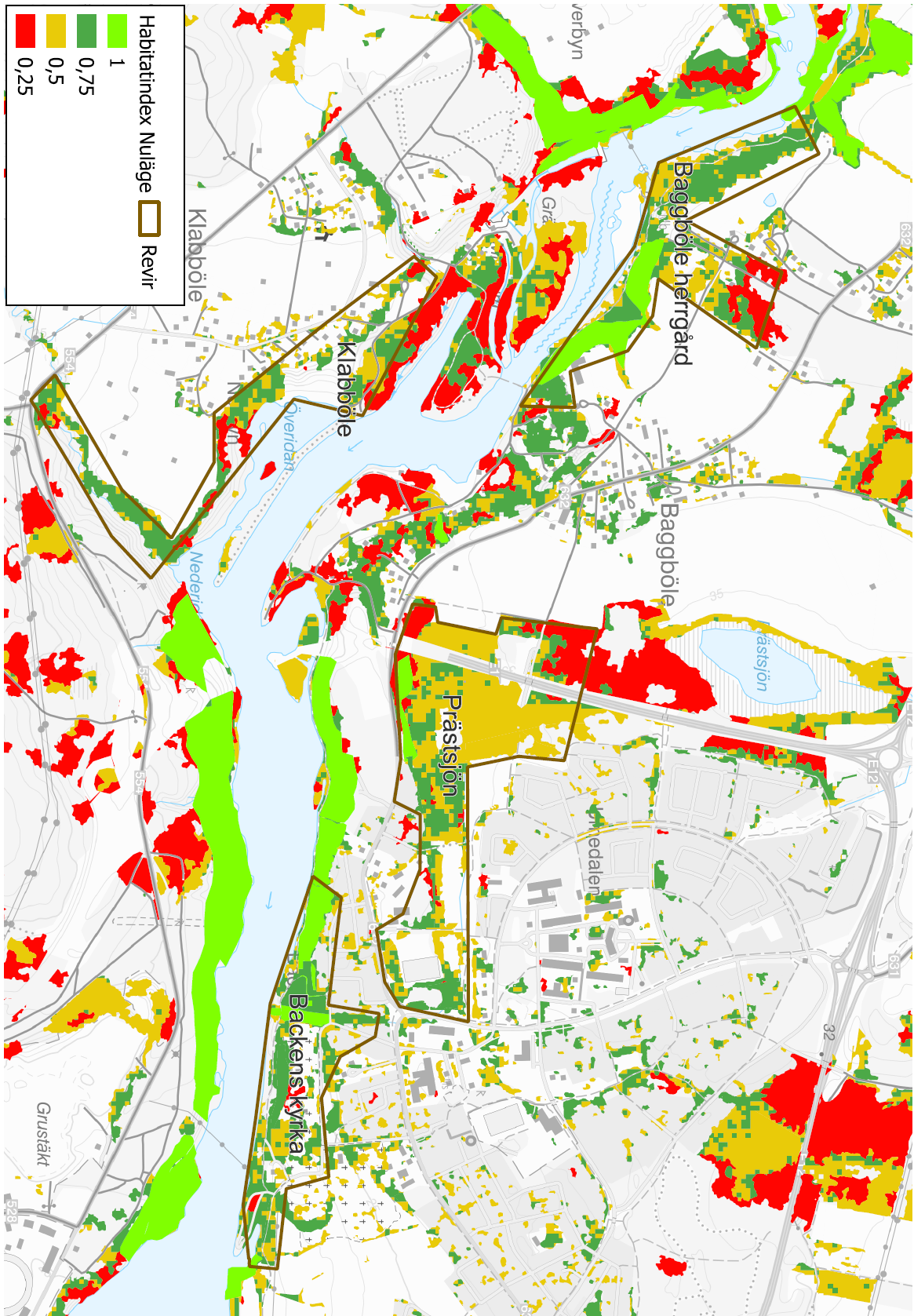
GIS-analyser:

Thomas Ebenspanger, GIS expert, Lantmäteri, Umeå kommun

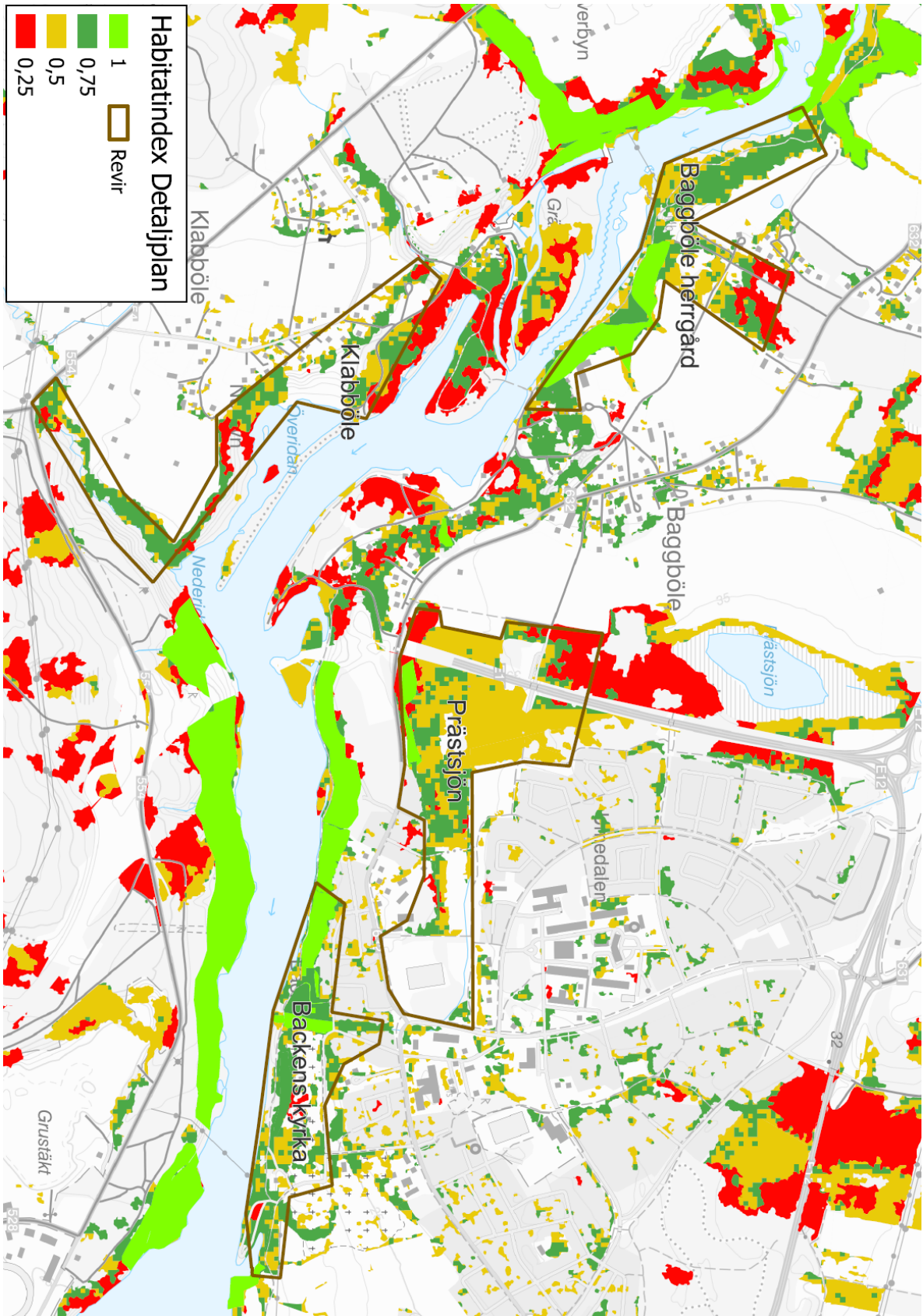
thomas.ebenspanger@umea.se

2024-01-18

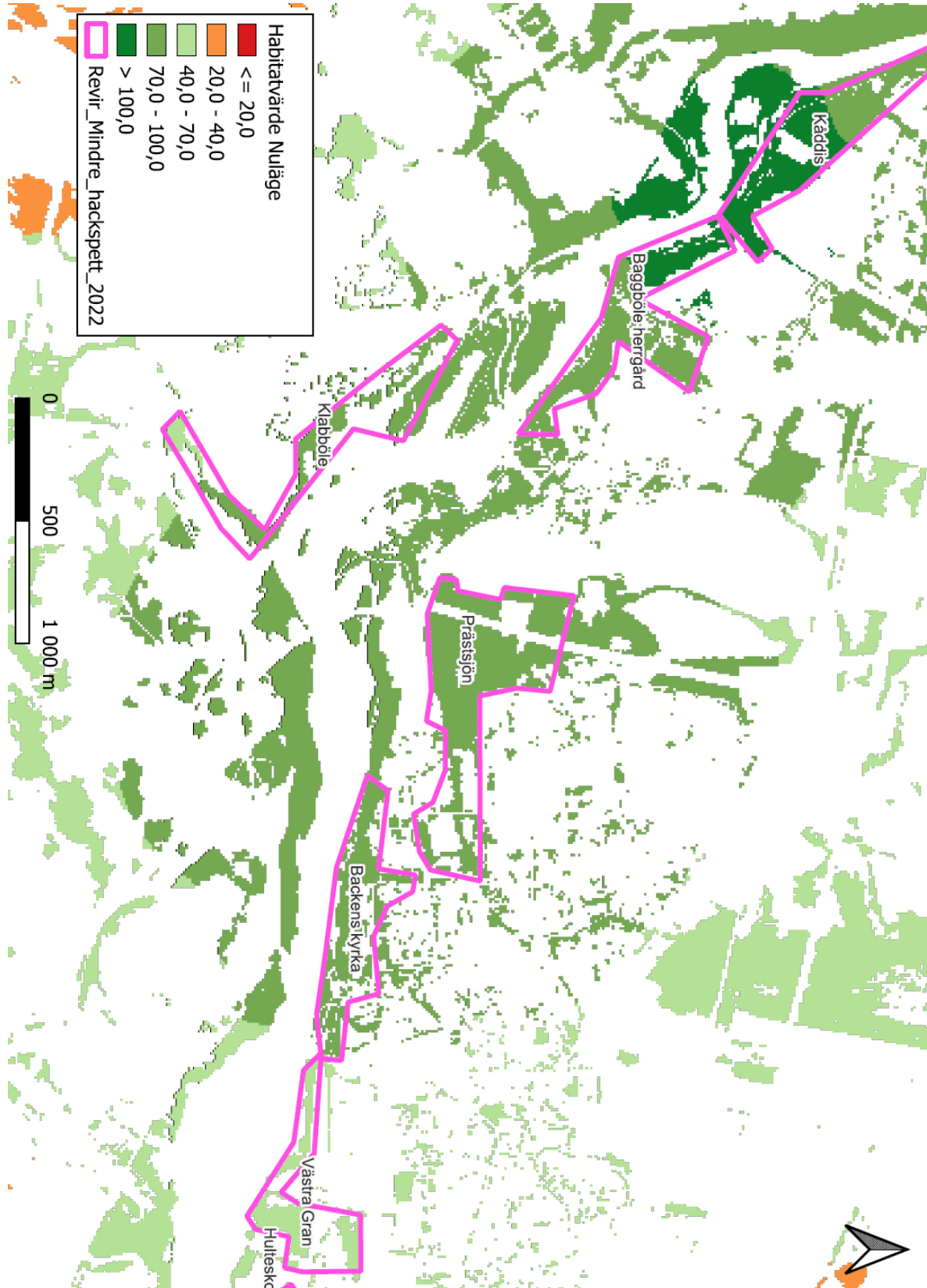
Bilaga 1. Habitatindex nuläge



Bilaga 2. Habitatindex förslag detaljplan



Bilaga 3. Habitatvärde nuläge



Bilaga 4. Habitatvärde förslag detaljplan

