

Program för hållbar landsbygdsutveckling i Umeå kommun

Antagandeverision augusti 2018



Program för hållbar landsbygdsutveckling i Umeå kommun

Antagandeverision augusti 2018

Projektgrupp:

Annika Myrén, projektledare och utvecklingsstrateg

Pernilla Helmersson, samhällsplanerare

Hanna Jonsson, samhällsplanerare

Emil Sandström, samhällsplanerare

Malin Lagervall, planeringschef

(fr.o.m. hösten 2017, tidigare Elin Pietroni)

Kartor, illustrationer, layout m.m.

Illustrationer och layout: Annika Myrén och Pernilla Helmersson,
Umeå kommun där inget annat anges.

Foto: Umeå kommun där inget annat anges.

Omslagsbilder: Kalle Prorok (högst upp, i mitten),

Tobias Sundqvist (mellanrad, till höger),

Jennie Lindström (längst ned, i mitten), Övriga: Fredrik Larsson

Programmet på webben: www.umea.se/landsbygd

Innehåll

1. Inledning	4
2. Program för hållbar landsbygdsutveckling	5
2.1 Attraktiva livsmiljöer	8
2.2 Starkt lokalt näringsliv	11
2.3 Väl fungerande offentlig service.....	16
2.4 Goda kommunikationer	20
2.5 Aktiv lokal utveckling	24
3. Resurser för utveckling.....	26
3.1 Byar, bygder och orter	27
Hörneforsbygden	28
Umeå södra landsbygd.....	31
Holmsund-Obbola	34
Sävar-Holmön	37
Sävarådalen	40
Tavelsjöbygden	43
Umeå västra landsbygd	46
3.2 Vad anger översiktsplanen generellt om Umeå landsbygd?	49
3.3 Umeå landsbygd i ett regionalt, nationellt och europeiskt perspektiv	53
3.4 Generell beskrivning av Umeå landsbygd	54
4. Mer information.....	57
Arbete med programmet	57
Dialog med lokala landsbygdsaktörer – avtryck i program	57
Stödmöjligheter, länkar till mer information.....	60
Referenser	60
Bilaga till programmet	60

1. Inledning

I Översiktsplan Umeå kommun – Tematisk tillägg för landsbygden anges målsättningar för hållbar landsbygdsutveckling. I detta program visas hur målsättningarna kan genomföras. Utgångspunkten är att landsbygdsutveckling skapas tillsammans. Ingen aktör har ensam rådighet, men programmet fokuserar på och listar de åtgärder och insatser som kommunen har rådighet över eller där kommunen kan bidra stöttande.

En gedigen dialog har genomförts med boende och verksamma på Umeå landsbygd och med olika företrädare för organisationer, aktörer med flera. I samtalen framkom idéer och förslag på vad kommunen kan göra, men även hur det ideella och det privata kan arbeta och bidra. Dessa förslag listas i programmet som ett sätt att illustrera möjliga initiativ för andra aktörer än kommunen.

Den övergripande målsättningen för hållbar landsbygdsutveckling i Umeå kommun är:

”Umeå landsbygd är en attraktiv plats för boende, näringsliv, föreningar och besökare, där hållbar tillväxt, god livskvalitet och samverkan mellan landsbygdsaktörer är i fokus.”

Övriga tematiska målsättningar är:

- ”Skapa attraktiva livsmiljöer genom en hållbar bebyggelsestruktur, som stöttar lokal utveckling, service och kollektivtrafik. På samma sätt som i staden och tätorterna uppmuntras en blandning av upplåtelseformer, bostadstyper och storlekar.”
- ”Utveckla och stärka det lokala näringslivet som motor för hållbar landsbygdsutveckling.”
- ”Säkra tillgång till väl fungerande offentlig service och utöka samordning och samverkan mellan olika serviceaktörer.”
- ”Öka möjligheterna till hållbart resande och robustheten i infrastrukturen för förbättrad kommunikation.”
- ”Främja hållbar tillväxt och god livskvalitet genom aktiv lokal utveckling och lokalt engagemang.”

Målsättningarna bryts ner och konkretiseras i programmets inledande avsnitt med strategier, teman och åtgärder för genomförande.

Förutom till Översiktsplan Umeå kommun har programmet tydliga kopplingar till andra strategiska dokument i kommunen som Strategiska planen, miljömål samt näringslivs- och besöksmålsstrategier liksom lokala utvecklingsplaner i de fall sådana finns.



Promenad med hund (foto: Fredrik Larsson)



Norrmjöle havsbad med kiosk (foto: Jennie Lindström)

2. Program för hållbar landsbygdsutveckling

Hållbar landsbygdsutveckling i Umeå kommun liksom all hållbar utveckling kan endast skapas tillsammans. Samlas alla krafter på Umeå landsbygd; föreningar, näringsliv, boende, besökare, universitet, regionala organisationer och aktörer samt hela den kommunala organisationen, och arbetar tillsammans mot gemensamma mål kommer Umeå landsbygd fortsatt vara en attraktiv plats med god livskvalitet och hållbar tillväxt i fokus.



Hållbar landsbygdsutveckling skapas tillsammans.

Programmet visar på vad kommunen kan genomföra internt och ta initiativ till externt, framförallt omkring samordning och samverkan. Men programmet beskriver även vilka samarbeten och insatser som andra aktörer kan göra inom en rad områden för att nå målen om hållbar landsbygdsutveckling.

Programmet är indelat i olika teman - dessa teman går in i varandra och är ömsesidigt stärkande. Till programmet hör även övergripande strategier, som visar på hur kommunen generellt ska arbeta för en hållbar landsbygdsutveckling, vilka metoder kommunen ska använda, vilka samarbetspartners kommunen ska ha osv. Föreslagna stöttande åtgärder och insatser anges i tabellform tillsammans med ansvarig politisk nämnd och genomförande verksamhet liksom kommunala bolag.

För att öka kunskapen och uppmärksamheten om landsbygden sammanfattas även de resurser för utveckling som finns i Umeå landsbygds olika delar med statistik, kartor och beskrivningar.

Ambitionen är att programmet följs upp och uppdateras varje mandatperiod. Uppföljning och uppdatering sker i samarbete med aktörer och intressenter på Umeå landsbygd. Det ska även tas fram indikatorer för att följa kommunens arbete med landsbygdsutveckling.

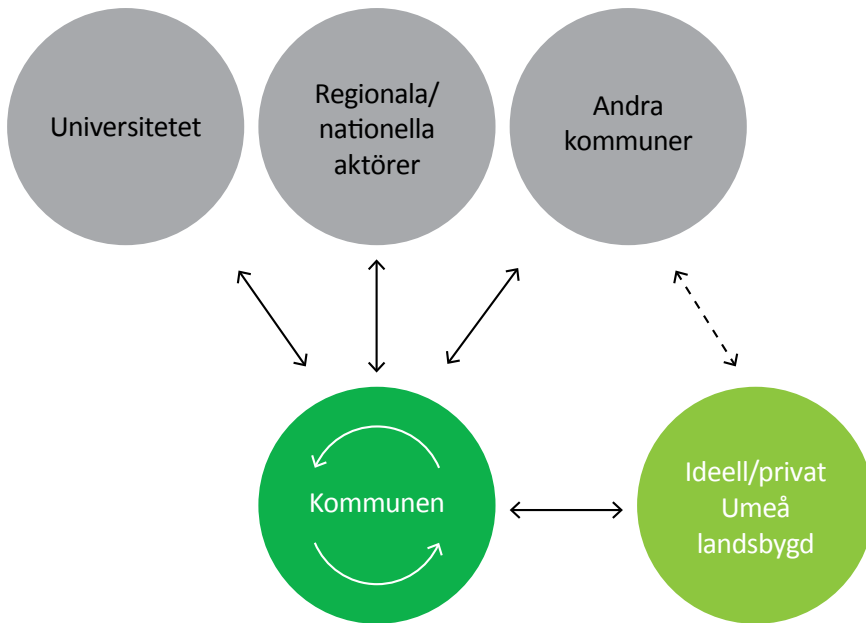
Aktuella nämnds- och bolagsförkortningar:

Byggnadsnämnden (BN)	Kommunstyrelsens personalutskott (KSpu)
Fritidsnämnden (FN)	Kulturnämnden (KN)
För- och grundskolenämnden (FGN)	Miljö- och hälsoskydds-nämnden (MHN)
Gymnasie- och vuxenutbildningsnämnden (GVN)	Tekniska nämnden (TN)
Individ- och familjenämnden (IFN)	Äldrenämnden (ÄN)
Kommunstyrelsens arbetsutskott (KSau)	Umeå Kommunföretag AB (UKF)
Kommunstyrelsens näringslivs- och planeringsutskott (KSnp)	

Utvecklad samverkan och samordning

För att fortsätta skapa en attraktiv plats, hållbar tillväxt och en god livskvalitet på Umeå landsbygd krävs öppen, effektiv samverkan och samordning mellan alla aktörer; ideella, privata och offentliga.

Internt i kommunen är Kommunstyrelsen ansvarig nämnd för landsbygdsutveckling, men ansvaret för många av de specifika insatserna och åtgärderna i det här programmet ligger på andra nämnder och verksamheter och därför är intern samordning och samverkan A och O.



Samverkan och samordning inom kommunen samt mellan kommunen och externa landsbygdsaktörer.

Syftet med den kommuninterna samverkan är att den offentliga servicen på Umeå landsbygd utvecklas, effektiviseras och på bästa sätt bidrar till den lokala utvecklingen (se avsnitt 2.3).

Externt ska samordning och samverkan ske mellan många olika aktörer och på många olika nivåer:

- Mellan kommunen och privata/ideella aktörer på Umeå landsbygd – för att skapa utvecklingen tillsammans.
- Mellan kommunen och andra kommuner i Umeåregionen – för att stötta lokal utveckling, göra samordningsvinster inom offentlig service etc.
- Mellan kommunen och andra regionala och nationella aktörer – för att främja utvecklings- och stödmöjligheter för landsbygdens aktörer.
- Mellan kommunen och universitet – för att öka kunskapen om landsbygden och dess utveckling.
- Mellan intressenter/aktörer på Umeå landsbygd och universitet/andra kommuner/andra kommuners aktörer – kommunen har inte rådighet över det.

Samarbete mellan kommunerna inom Umeåregionen har särskild vikt när det gäller samordning av offentlig service, infrastruktur och mobilitet, stödmöjligheter från till exempel EU samt strategier för landsbygdsutveckling. Lokala utvecklingsgrupper och andra aktörer i landsbygdsområdena i Umeåregionen har sedan länge ett etablerat samarbete och kommunerna bör därför stötta upp det arbetet.

Ökad kunskap och uppmärksamhet

Umeå landsbygd har en viktig roll för Umeå kommuns tillväxt. För att öka uppmärksamheten om vad som händer på landsbygden och visa på hur hållbar landsbygdsutveckling bidrar till kommunens övergripande mål är det viktigt att kommunen regelbundet stöttar och uppmärksammar olika landsbygdsaktörers utvecklingsinitiativ, arrangemang och projekt. Samtidigt ska kommunen själv ta initiativ till, utveckla och arrangera evenemang, möten och projekt, som synliggör Umeå landsbygd.

Landsbygdssäkring är en metod för att öka genomslaget för landsbygdspolitiken. EU-kommissionen har i sin senaste deklARATION om EU:s framtida landsbygdspolitik framhållit en så kallad landsbygdssäkring som en bra metod för att förbättra genomslaget av landsbygdspolitiska insatser runt om i Europa.

Internt för Umeå kommun innebär landsbygdssäkring att landsbygdens särskilda förutsättningar och behov beaktas och uppmärksammas i beslut, strategier och genomförande. Kommunens utvecklingsstrateg för landsbygdsfrågor har en särskild roll i detta.

För att kunna landsbygdssäkra och bedriva ett framgångsrikt utvecklingsarbete på Umeå landsbygd behövs mer kunskap om landsbygden och landsbygdsutveckling. Här är den lokala kunskapen hos föreningar, företag och boende på landsbygden särskilt viktig att ta tillvara. Kommunen kan även själv bidra till att kunskapen ökar och det är centralt med gott samarbete med universitet och andra aktörer med kunskap om landsbygden och landsbygdsutveckling lokalt, regionalt och nationellt.

Stöttande insatser och åtgärder

Vad kan kommunen stötta med?

Stöttande initiativ och åtgärder	Ansvar nämnd (verksamhet)
Initiera evenemang, projekt etc. samt stötta andra aktörers initiativ för att uppmärksamma Umeå landsbygd.	KSnp (Övergripande planering)
Utveckla landsbygdssäkring internt i kommunen	KSnp (Övergripande planering)
Samarbeta med lokala aktörer, universitet med flera samt internt ta initiativ för att öka kunskapen om Umeå landsbygd	KSnp (Övergripande planering)

Vad kan det privata och ideella stötta med?

Näringsliv, föreningar och ideella krafter kan stötta och utveckla samverkan, öka kunskap och uppmärksamhet om landsbygden genom exempelvis olika publika arrangemang, samverkan mellan utvecklingsgrupper, skapande av företagsnätverk etc.



Initiativ från flera olika aktörer skapar samverkan och ger ökad uppmärksamhet och kunskap om Umeå landsbygd

2.1 Attraktiva livsmiljöer

Målsättning

Skapa attraktiva livsmiljöer genom en hållbar bebyggelsestruktur, som stöttar lokal utveckling, service och kollektivtrafik. På samma sätt som i staden och tätorterna uppmuntras en blandning av upplåtelseformer, bostadstyper och storlekar.

För många är möjligheten till ett naturnära boende med utrymme en stor del av anledningen till att de väljer att bo på Umeå landsbygd. Bygemenskap, lugn och enkel tillvaro och närhet till friluftsliv är också egenskaper som uppskattas. För att Umeå landsbygd även fortsatt ska kunna erbjuda dessa möjligheter och egenskaper är det viktigt med bebyggelseinitiativ från lokala utvecklare och markägare, arbete med lokala utvecklingsplaner liksom långsiktig fysisk planering från kommunens sida.

Några av utmaningarna på området är en åldrande befolkning på landsbygden med ändrade bostads- och servicebehov som följd samt olik befolkningsutveckling i olika delar av kommunen. Det innebär att efterfrågan på bostäder och därmed också bostadsutvecklingen ser olika ut. För att fler kategorier av människor ska kunna och välja att bo på Umeå landsbygd är det även en utmaning att få till ett mer varierat bostadsutbud, exempelvis fler lägenheter. Kommunen har en tydlig positiv inställning till att exploater utvecklar detta på Umeå landsbygd.

En annan utmaning är att hus- och tomtpriserna stadigt ökar i de delar av Umeå landsbygd som ligger närmast Umeå tätort, medan det i andra delar av kommunen är lägre priser och samtidigt svårt att få låna pengar för att bygga nytt. Kommunen kan ha en roll i att föra vidare information till bankerna om hur staden växer, att de ökande fastighetspriserna trycks utåt från Umeå stad och längre ut på landsbygden. Detta kan göra att möjligheter till nybyggnation möjliggörs på fler platser på Umeå landsbygd.

I dialogerna med boende och verksamma på Umeå landsbygd har det framkommit många önskemål inom temat och de handlar till största delen om ett ökat byggande på landsbygden, här nämns särskilt hyresrätter och mindre bostäder för äldre. Vissa menar att det är viktigt att ge akt på bevarande av landsbygdskänslan och att uppnå en balans mellan stad och land när det gäller utvecklingen.

Långsiktig planering främjar hållbara strukturer

Kommunen anger i Översiktsplan Umeå kommun ett scenario för den framtida bebyggelseutvecklingen, där Umeå landsbygd utgör en självklar del. Här finns även skrivningar och riktlinjer för bebyggelseutveckling i olika delar av kommunen, bland annat en beskrivning av att kommunens grundinställning till ny bebyggelse på landsbygden generellt är positiv. Dessutom finns exempelvis riktlinjer för allmän lämplighetsprövning samt riktlinjer för andra områden inom en attraktiv livsmiljö som friluftsliv, teknisk försörjning, offentlig service, besöksmålsutveckling, service, kollektivtrafik m.m.

Förutom riktlinjer och skrivningar i översiktsplanen har kommunen i efterföljande planering och genomförande att ta hänsyn till bland annat Plan- och bygglagen samt Miljöbalken. Sammantaget ger denna hantering förutsättningar för att främja en långsiktig och hållbar bebyggelsestruktur som en del av en attraktiv livsmiljö på Umeå landsbygd.



Olika typer av boende på Umeå landsbygd (foto: Fredrik Larsson)

Lokala initiativ och planer driver utvecklingen

Kommunens fysiska planering är endast en del av bebyggelseutvecklingen – det här gäller på landsbygden likväl som i staden och större tätorter. Det är enskilda initiativ från lokala utvecklare, exploatörer, markägare och lokala utvecklingsgrupper som driver bebyggelseutvecklingen framåt och skapar attraktiva boendemiljöer på Umeå landsbygd.

Kommunens kan stötta de enskilda initiativen genom att tillhandahålla lättillgänglig information om byggande på landsbygd och samordna nödvändig kompetens inom kommunen. Här är Kundtjänst inom plan och bygg en viktig ingång, där alla har möjlighet att få rådgivning om byggande, hur kommunens planeringsprocesser fungerar etc. och vid behov även boka ett möte med en handläggare alternativt bli hänvisad till rätt person inom den kommunala organisationen.

Även arbete med lokala utvecklingsplaner är viktigt för att främja en attraktiv livsmiljö på Umeå landsbygd, inklusive en långsiktig och hållbar bebyggelsestruktur. I utvecklingsplanerna kan lokala önskemål och synpunkter komma fram på ett tydligt sätt och erfarenhetsmässigt finns det i de lokala planerna ofta många beskrivningar och önskemål om exempelvis friluftsliv, servicetillgång och transporter - något som är viktiga delar av attraktiva livsmiljöer och kompletterar önskemål om byggande. Kommunen har en roll i att beakta och väga in de lokala utvecklingsplaner i sin planering, se vidare 2.5 Aktiv lokal utveckling.

Stöttande insatser och åtgärder

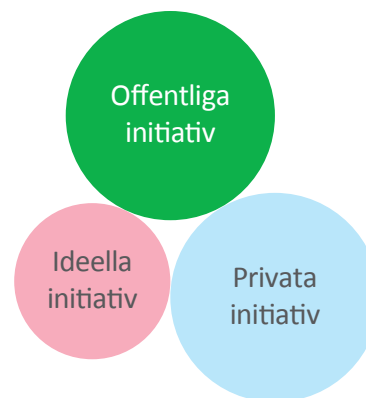
Vad kan kommunen stötta med?

Stöttande initiativ och åtgärder	Ansvar nämnd (verksamhet)
Riktlinjer om stöttande bebyggelseutveckling etc., Översiktsplan Umeå kommun samt efterföljande planering och genomförande	KSnp, BN (Övergripande planering, Mark och exploatering, Detaljplan, Bygglov, Lantmäteri)
Initiera diskussioner med banker kring finansiering av bebyggelse på Umeå landsbygd	KSnp (Näringslivsservice)
Utveckla rådgivning till exploatörer och initiativtagare på Umeå landsbygd, exempelvis genom utveckling av Plan och bygg kundtjänst.	BN, KSnp (Detaljplan, Bygglov, Övergripande planering)
Tillgängliggöra information till intresserade omkring ansvarsfördelning inom planering, utvecklingsinitiativ, byggande etc.	BN (Detaljplan, Bygglov, Lantmäteri)

Vad kan det privata och ideella stötta med?

Det privata kan bidra på flera sätt i syfte att stötta lokal utveckling av en attraktiv livsmiljö. När det gäller ny bebyggelseutveckling sker detta på initiativ från markägare/exploatör.

Byanätverk kan initiera diskussioner om lokal utveckling och ett verktyg är upprättande av byaplaner. Byaplaner ses av kommunen som byns viljeinriktning vilket tas hänsyn till inom översikts- och efterföljande planering. På samma sätt tar byaplanerna hänsyn till kommunens översikts- och annan planering.



Lokala bebyggelseinitiativ och stöttande kommunal planering skapar attraktiva livsmiljöer.

I samband med lokala dialoger har en rad förslag lämnats på hur det privata och det ideella kan bidra till målsättningarnas uppfyllande. Förslag som lämnats handlar om att:

- Initiera diskussioner om hållbar planering, bebyggelseutveckling och byaplaner.
- Utveckla lokala bebyggelseinitiativ med utgångspunkt i lokala behov, byaplaner och kommunal planering.
- Det lokala kan tillhandahålla mark för byggande, både privata markägare och byasamfälligheter.
- Bygga! Lägenheter, äldreboenden, lokaler, campingar etc.
- Stötta lokal offentlig, kommersiell och ideell service som skola och föreningar.
- Samverka kring markskötsel, båtplatser, samlingslokaler, lokal utveckling, vägar etc.
- Samla de ideella föreningarna lokalt.
- Lokalt visa samarbetsvilja och entreprenörskap samt investera och utveckla nya företag.
- Skapa aktiviteter och ta initiativ inom områden som kultur, barn & unga, idrott, kurser, fågelskådning, restaurering, sporthall och turism.
- Ge kommunen insyn i hur landsbygden fungerar, hur nyttjande och skötsel kan gå till, dela lokal kunskap om mark osv.
- Kräva delaktighet i tidiga planeringsskeden.

2.2 Starkt lokalt näringsliv

Målsättning

Utveckla och stärka det lokala näringslivet som motor för hållbar landsbygdsutveckling.

Lokal näringslivsutveckling är motorn för hållbar utveckling på Umeå landsbygd. Ett starkt lokalt näringsliv skapar goda förutsättningar för lokal service och fler företag, ger lokala arbetsplatser och minskat transportbehov och skapar engagemang och driv i bygden.

Det lokala näringslivet på Umeå landsbygd utmärker sig genom de platsbundna, areella näringarna och många fåmansföretag. Branscherna med flest anställda är tillverkning, jord- och skogsbruk, bygg och transport med potential att bredda näringslivet till andra branscher. Dessa företag jobbar i huvudsak med och har kunder i staden eller ännu mer långväga. Mindre näringslivsbranscher är handel och kommersiell service, viktiga för att det ska finnas goda förutsättningar för boende, företagare och besökare på landsbygden.



Näringsliv i Brattby och Bullmark (foto: Fredrik Larsson)

För att stötta och stimulera den lokala näringslivsutvecklingen på Umeå landsbygd är det viktigt att kommunen fortsätter att utveckla den lokala och regionala upphandlingen av varor och tjänster, detta gäller särskilt på livsmedelsområdet. Det handlar om att öka möjligheterna för landsbygdens företagare att delta i upphandlingar, exempelvis genom utbildningar och information om kommunens inköp och ömsesidig ökad kunskap om och dialog mellan kommunen och näringslivet.

Kommunen kan även stötta näringslivsutvecklingen genom insatser som näringslivsträffar, företagsbesök, info om olika typer av stöd och finansiering, företagslots etc. Stöd till utveckling av specifika branscher, exempelvis besöksnäring, är viktigt liksom samarbete med branschorganisationer samt samarbete med Länsstyrelsen, Tillväxtverket med flera omkring stödformer.

I Översiktsplan Umeå kommun finns riktlinjer, ställningstaganden och utpekanden som ger goda förutsättningar för näringslivsutveckling i hela kommunen, exempelvis riktlinjer för varuutbud och naturresurser som odlingsmark och skog samt utpekanden av områden för turism och friluftsliv.

Utveckling av IT-infrastruktur, ökad digitalisering och ny teknik kan skapa nya möjligheter för företagande på Umeå landsbygd, både inom IT-branschen och helt andra branscher. Kommunen har en roll i att stötta utvecklingen inom IT-infrastrukturuområdet och utvecklingen av nya företag och branscher som utnyttjar de nya möjligheterna.



Blomqvist Diversehandel, Överboda (foto: Fredrik Larsson)

Handel och service

Handeln och annan kommersiell service är viktiga för den lokala utvecklingen och inte minst för näringslivet. På Umeå landsbygd liksom andra tätortsnära landsbygder konkurrerar handeln och servicen i stor grad med stadens utbud; många tycker det är smidigt att uträtta ärenden och handla på vägen hem från arbetsplatsen i Umeå tätort, där det finns fler valmöjligheter och större utbud.

Därför är det viktigt att lyfta upp lanthandelns och andra serviceföretags nyckelroll på landsbygden, inte bara för inköp av till exempel dagligvaror och drivmedel, utan också som mötesplats och knutpunkt i bygden. Lanthandeln tillhandahåller ofta även tjänster som post, paket, spel, apotek- och systembolagsutlämning.

Handeln och servicen på Umeå landsbygd har förändrats och kommer att förändras ytterligare genom digitaliseringen av samhället och ändrade inköpsmönster. Det är en försämring av servicen på vissa områden, men det kan också generera nya servicelösningar som exempelvis e-handel som komplement till traditionell handel - även på platser där det tidigare inte funnits handel och service.

Kommunens roll inom service är till exempel att kartlägga och utnyttja de samordningsmöjligheter som finns mellan offentlig och kommersiell service och att medverka i utvecklingen av nya serviceformer tillsammans med lokala aktörer. Kommunen deltar också i regionala servicesamarbeten och har en roll att informera om och aktivt arbeta med de stödmöjligheter som finns på serviceområdet, exempelvis hemsändningsbidrag.

Umeå kommun har sammanställt de målsättningar, strategier, utpekanden m.m. som berör serviceplanering i dokumentet Planering av varuförsörjning och kommersiell service (se 4. Mer information). I det dokumentet finns även en karta över de platser i Umeå kommun utanför Umeå stad som har större eller mindre utbud av kommersiell service. Därutöver finns det platser med service i kommunen som är av vikt för utveckling av besöksnäring, friluftsliv etc.

Inom de närmaste åren är ambitionen att Umeå kommun ska arbeta med att ta fram en mer konkret serviceplanering med tydliga aktiviteter, där förutom kommersiell service även kommunal och ev. annan service kan finnas med. Här är den påbörjade breda interna diskussionen om framtida offentlig service på Umeå landsbygd en viktig pusselbit.

Jordbruk, skogsbruk och andra platsbundna näringar

De platsbundna näringarna jord- och skogsbruk är en central del av Umeås näringsliv och bidrar till lokal livsmedelproduktion, en stark regional skogsnäring och en mängd småföretag. Det öppna odlingslandskapet och de stora skogarna är populära rekreatiomsområden för såväl landsbygdsbor som besökare, områdena bidrar med naturvärden och ekosystemtjänster och utgör några av de viktigaste förutsättningarna för en attraktiv boendemiljö på landsbygden.

I omställningen till en fossilfri och biobaserad samhällsutveckling och ett hållbart samhälle spelar jord- och skogsbruk en nyckelroll, såväl genom effektivare livsmedelsproduktion som genom utveckling av förnybara material, biobaserad energi och andra produkter baserade på råvaror från jord- och skogsbruk.

Dessutom kommer klimatförändringarna att innebära att områden runt om i världen blir för torra att odla, medan svensk åkermark kan behålla eller få förbättrade förutsättningar för att odla livsmedel. Svenskt jordbruk har dessutom lägre klimatpåverkan än många andra jordbrukssystem, använder mindre antibiotika och har bättre djurskydd.

Kommunen har en viktig roll i att skapa bra förutsättningar för lokal livsmedelsproduktion och jordbruksnäring genom översiktsplaneringen (utpekande av odlingsmark, riktlinjer om att säkra förutsättningar för fortsatt jordbruk). Trots nedgångar och omstrukturering av jordbruket är det viktigt att se längre och sikta mot självförsörjning för att kunna hantera kriser och vara mer robusta.



Olika typer av jordbruksverksamhet (foto: Fredrik Larsson)

Kommunen ska även ta en aktiv roll i utvecklingen av lokal och regional livsmedelsnäring. Här kan kommunen inom ramen för den regionala livsmedelsstrategin medverka till att ett regionalt nav för näringen skapas, där Umeå kommun kan ta särskilda initiativ inom områdena forskning, utveckling och innovation samt kunskapsförsörjning. Kommunen kan här även aktivt delta i diskussioner och utveckling av fysisk planering av jordbruksmark och offentlig upphandling samt på sikt ta fram en lokal livsmedelsstrategi i linje med den regionala.

För en fortsatt stark lokal och regional skogsnäring har kommunen en viktig roll att stötta näringslivsutvecklingen för små och stora skogsföretag och skapa bra förutsättningar genom översiktsplanering. Kommunen kan även medverka i existerande lokala och regionala samarbetsformer för utveckling av skogsnäringen.

Inom Umeå kommun finns det stora områden som utgör betesområden för den dynamiska rennäringen. Här har kommunen en roll i att samordna samhällsutvecklingen med rennäringens behov och på bästa sätt säkra förutsättningarna för fortsatt utveckling av rennäringen. Hur detta görs är fastlagt i översiktsplanens riktlinjer och skrivningar.

Turism och besöksnäring

Besöks- och upplevelsenäringen växer och ses generellt som en framtidsbransch för landsbygder. I Översiktsplan Umeå kommun finns utpekade besöksmål av olika karaktär framförallt längs kusten och älven samt en samlande kommunövergripande beskrivning av resurser för utveckling. Tanken är att de många natur-, kulturmiljö- och rekreationsområdena, anläggningar och resurser kan fungera som bas för en utvecklad besöks- och turismnäring.

Det finns även andra platser och områden på Umeå landsbygd som exempelvis lokala jordbrukare och entreprenörer kan utveckla till besöks- och utflyktsmål. Det kan handla om gårdsbutiker och olika typer av övernattnings- och rekreationsmöjligheter.

En satsning på turismområdet förbättrar dessutom förutsättningarna för andra näringslivsbranscher, som till exempel service, vilket i sin tur ökar bygdens attraktivitet. Turism och besöksnäring kan därför sägas ha en potential att skapa tillväxtspiraler som kan resultera i en positiv utveckling på platser utanför de större tätorterna.

Kommunen har en roll i att på bästa sätt stötta lokala initiativ för utveckling av besöksnäring, exempelvis genom tidig dialog och specifika insatser för besöksnäringen. Det är också viktigt att kommunen samverkar internt samt med olika aktörer som andra myndigheter, företag inom besöksnäring, andra serviceföretag för utveckla besöksmål utifrån platsgivna resurser. Ett fortsatt engagemang i samarbeten som Biosfärområde Vindelälven-Juhtadakha, Umeåregionen, Region Västerbotten med flera är också av vikt.



Bredvik småbåtshamn, Obbola, Häljegård, Holmnäs och Mickelbo Gård, Mickelträsk (foto: Fredrik Larsson)

Stöttande insatser och åtgärder

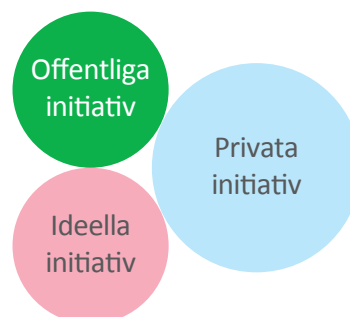
Vad kan kommunen stötta med?

	Stöttande initiativ och åtgärder	Ansvar nämnd (verksamhet)
Generellt	Stötta lokala initiativ för näringslivsutveckling genom företagslots, näringslivsträffar, företagsbesök etc.	KSnp (Näringslivsservice)
	Utveckla offentlig lokal och regional upphandling av varor och tjänster genom exempelvis utbildningar, information och dialog med näringslivet	KSau (Upphandlingsbyrån)
	Riktlinjer om handel och service, jord- och skogsbruk, rennärning, utpekanden av resurser för utveckling, områden för natur, kultur och rekreation samt turism, Översiktsplan Umeå kommun	KSnp (Övergripande planering)
	Sprida och tillgängliggöra information om stöd- och utvecklingsmöjligheter för företagare på landsbygden	KSnp (Övergripande planering, Näringslivsservice)
	Stötta utvecklingen inom IT-infrastrukturområdet för förbättra förutsättningar för lokalt näringsliv	TN (IT-funktionen)
Handel och service	Samverka med Länsstyrelsen med flera omkring Regionalt serviceprogram, företagsstöd och andra stödmöjligheter	KSnp (Övergripande planering, Näringslivsservice)
	Ta fram konkret serviceplanering med tydliga aktiviteter samt utveckla möjligheterna inom service, till exempel hemsändningsbidrag, nya serviceformer och samordning	KSnp, ÄN, IFN (Övergripande planering, Näringslivsservice, Socialtjänst)
Jord- och skogsbruk	Inom ramen för regional livsmedelsstrategi medverka till att skapa regionalt nav för jordbruksnäringen och ta särskilda initiativ inom områdena forskning, utveckling och innovation samt kunskapsförsörjning, även aktivt delta i utveckling av offentlig upphandling	MHN, KSnp, GVN, KSau (Miljö- och hälsoskydd, Näringslivsservice, Övergripande planering, Utbildning, Upphandlingsbyrån)
	Medverka i existerande lokala och regionala samarbetsformer för utveckling av skogsnäringen	KSnp (Näringslivsservice, Mark och exploatering)
Besöksnäring	Stötta diversifiering av jordbruk exempelvis med gårdsbutiker och övernattningsinsatser genom insatser av företagslots m.m.	KSnp (Näringslivsservice)
	Utveckla engagemanget i Biosfärområde Vindelälven-Juhtatdahka omkring turism och friluftsliv	KSnp (Övergripande planering)
	Samverka internt samt med andra myndigheter, företag inom besöksnäring, serviceföretag med flera för att utveckla besöksmål utifrån platsgivna resurser	KSnp (Näringslivsservice)

Vad kan det privata och ideella stötta med?

Det ideella kan stötta ett utvecklat näringsliv på landsbygden genom att marknadsföra och ge tips om lämpliga företag, handla lokalt, använda sig av lokala entreprenörer samt testa idéer i föreningar som senare kan utvecklas till företag.

Diskussioner om vad det privata kan stötta med handlar till exempel om att utveckla lokala initiativ för näringslivsutveckling, även inom service. Det privata kan medverka i utveckling av kommunens upphandling av varor och tjänster, investera samt starta och driva företag lokalt. Det finns vidare möjligheter att utveckla företagarnätverk, tillhandahålla mark liksom utveckla serviceformer i byn för att minska resandet.



Privata initiativ driver näringslivsutvecklingen framåt

2.3 Väl fungerande offentlig service

Målsättning

Säkra tillgång till väl fungerande offentlig service och utöka samordning och samverkan mellan olika serviceaktörer.

En väl fungerande offentlig service är betydelsefullt för kommunens och Umeå landsbygds attraktivitet för nuvarande och framtida invånare, för näringslivet och för de som vill besöka Umeå landsbygd, större tätorter och stad. Det handlar om att den offentliga servicen på bästa sätt ska bidra till hållbar tillväxt och god livskvalitet, en socialt hållbar utveckling. Inom den offentliga servicen ansvarar Umeå kommun exempelvis för skola och förskola, socialtjänst och omsorgsverksamheter, teknisk service som gatuunderhåll och snöröjning samt utbud och anläggningar inom kultur och fritid. De kommunala bolagen har viktiga roller med ansvar för t.ex. vatten och avlopp, avfall och energiförsörjning.

I princip skall kommunal service behandlas lika över hela kommunen, vilket innebär att servicen baseras på det serviceunderlag, dvs. befolkningsunderlag, som finns i respektive område. Umeå landsbygd och Umeå stad har dock olika förutsättningar: på landsbygden är det större gleshet, längre avstånd, färre människor och arbetsplatser liksom procentuellt både fler äldre och barnfamiljer än i staden. Dessutom är arbetspendlingen till framförallt Umeå stad stor från landsbygden och olika kategorier av människor bor i olika delar av Umeå landsbygd. För att den offentliga servicen ska fungera på bästa sätt behöver den därför planeras, organiseras och genomföras utifrån landsbygdens förutsättningar.



Tavelsjö förskola (foto: Fredrik Larsson)

Samordning och samverkan

Landsbygdens specifika förutsättningar gör att samordning och samverkan mellan många olika aktörer blir extra viktigt. God samordning och nytänkande inom och mellan kommunal, kommersiell och ideell service kan göra att det samtidigt skapas fler lokala arbetsplatser, fler lokala företag och fler lokala servicefunktioner samt en ökad social hållbarhet.

Kommunen har en viktig roll att på bästa sätt samordna de kommunala verksamheter som finns på en specifik plats och/eller område. Det kan handla om att utveckla möjligheterna till kombinationstjänster inom kommunen, exempelvis att en deltidsanställning på den lokala skolan kombineras med en deltidsanställning på den lokala verksamheten inom socialtjänsten – ett sätt för kommunen att arbeta med kvinnors ekonomiska självständighet och attraktiva arbetsplatser. Det kan även handla om kompetensutveckling av personal, logistik och transporter till och från Umeå landsbygd samt en samordnad kommunikation om exempelvis serviceförändringar.

Kommunens fastigheter och lokaler på specifika platser utnyttjas ofta frekvent av bygdens olika



Kasamarks skola (foto: Fredrik Larsson)

föreningar och aktörer och därför är det viktigt att de kommunala lokalerna och/eller fastigheterna på landsbygden används på ett effektivt och jämlikt sätt. Likaså vid renovering och/eller etablering av nya lokaler och fastigheter är det centralt att samordna de lokala behoven med kommunens.

Kommunen har även en roll i att samarbeta med övriga offentliga aktörer som Umeåregionens övriga kommuner, landstinget och staten för att skapa bästa möjliga offentliga service på Umeå landsbygd. Detta är särskilt viktigt i de områden av kommunen som har en svagare befolkningsutveckling och/eller ligger långt ifrån kommunens större tätorter med brett serviceutbud.

Samarbete med kommersiella och ideella aktörer kan leda till förbättring av gamla och utveckling av nya serviceformer i gränslandet mellan offentlig, kommersiell och ideell service och det är därför viktigt att kommunen är möjliggörare och god samarbetspartner för aktörerna - inom utvecklingsfrågor, men även inom investering, drift, underhåll samt utbud av aktiviteter och arrangemang.

Breda roller och funktioner

Väl fungerande skola, förskola och annan barnomsorg i trygga, funktionella miljöer är viktiga för barn och unga som vistas och får sin undervisning där och samtidigt är verksamheterna en viktig del av vardagspusslet för barnfamiljer. Det här gäller på alla platser i Umeå kommun. På Umeå landsbygd kan de kommunala verksamheterna dock få fler och bredare roller och funktioner, eftersom det, till skillnad från i staden, ofta endast finns en kommunal skola eller förskola inom ett stort geografiskt område. Det är helt enkelt viktigt att tänka platsspecifikt när den offentliga servicen ska organiseras, planeras och genomföras på Umeå landsbygd.

De betydelsefulla roller och funktioner som skolan har för bygden och den lokala utvecklingen är exempelvis som mötesplats och identitetsskapare i bygden och även som initiativtagare till lokala aktiviteter tillsammans med andra aktörer. Efter offentlig upphandling kan skolan och förskolan också vara en viktig kund till det lokala näringslivet som lanthandeln och bygg- och hantverksföretag. Även andra kommunala verksamheter inom socialtjänst och äldreomsorg kan ha liknande lokala roller och funktioner på deras respektive plats på Umeå landsbygd.

För- och grundskolan utgör den största andelen av de lokala arbetsplatserna på Umeå landsbygd, hela 20 %, och förändringar av den offentliga servicen särskilt på skolområdet kan därför påverka inte bara de som använder servicen, utan även antalet lokala arbetsplatser.

Kommunens fritids- och kulturutbud, anläggningar och lokaler som idrottshallar, bibliotek och fotbollsplaner fyller även de många funktioner – här finns aktiviteter för barn och unga, rekreativsmöjligheter för byborna, mötesplatser, förenings- och samlingslokaler.

De breda roller och funktioner som kommunala verksamheter har på Umeå landsbygd är viktiga att diskutera och även beakta när struktur, utbud och eventuella förändringar inom verksamheterna diskuteras och föreslås.

IT-utveckling, upphandling och översiktsplanering

Digitalisering av offentlig service är en möjlighet för boende och verksamma på Umeå landsbygd att på fler sätt kunna komma i kontakt med och utföra ärenden hos kommunen, det handlar om blanketter och hemsida, men också om tjänster som vårdplanering och uppföljningssamtal. Kommunen har en roll att arbeta med digitalisering av offentlig service, men även med förutsättningarna för en välfungerande digital service – IT-infrastruktur som bredband (fast och/eller mobilt) och mobiltäckning. Det kan även handla om att utveckla digital teknik i kommunens lokaler på landsbygden, så att de kan fungera som serviceplats för kontakt till kommunen, webbsända föräldrautbildningar m.m.

Specifikt för äldre kan en välfungerande äldreomsorg med utvecklad välfärdsteknologi betyda större möjligheter att kunna bo kvar på hemorten, nära anhöriga. Kommunen har en roll i att fortsatt utveckla tjänster som digitaliserad natttillsyn, digitala larm och andra tjänster inom välfärdsteknologi för äldre, gärna i samarbete med landstinget/Glesbygdsmedicinskt centrum och andra aktörer.

För att stärka det lokala närings- och föreningslivet och samtidigt utföra offentliga lokala tjänster på ett effektivt och hållbart sätt har kommunen en roll i att främja lokal upphandling av offentlig service, exempelvis underhållstjänster.

En långsiktigt hållbar översiktsplanering spelar stor roll även för utvecklingen av den offentliga servicen. I Översiktsplan Umeå kommun finns exempelvis riktlinjer för stöttande bebyggelsestruktur, kollektivtrafik, offentlig service etc., och inte minst riktlinjer och skrivningar om hur kommunens större tätorter inklusive serviceutbudet ska utvecklas i framtiden.



Välfärdsteknologi – trygghetskamera för natttillsyn (foto: Malin Grönborg)

Stöttande insatser och åtgärder

Vad kan kommunen stötta med?

	Stöttande initiativ och åtgärder	Ansvar nämnd (verksamhet)
Samordning och samverkan	Utveckla samordning mellan kommunala verksamheter inom rekrytering och personal, exempelvis utveckla så kallade kombinationstjänster	KSpu (Personal)
	Verka för att den externa kommunikationen vid till exempel serviceförändringar samordnas mellan berörda kommunala verksamheter	Alla nämnder (Berörda verksamheter)
	Utnyttja och utveckla kommunala lokaler och fastigheter på landsbygden på ett effektivt och jämlikt sätt, exempelvis vid uthyrning till föreningar samt vid renovering/utbyggnad	TN, FN (Fastighet, Föreningsbyrån)
	Utveckla samverkan med kommersiella och ideella aktörer för utveckling av exempelvis nya serviceformer samt investering, drift och underhåll av anläggningar och lokaler och utbud	Alla nämnder (Berörda verksamheter)
Roller och funktioner	Föra diskussioner om kommunala verksamheters roll och funktion på Umeå landsbygd - som mötesplatser med aktiviteter, arbetsplatser, kunder till lokalt näringsliv m.m.	FGN, ÄN, IFN, KN, FN, TN (Utbildning, Socialtjänst, Kultur, Fritid, Fastighet)
IT-utveckling, upphandling, översiktsplanering	Utveckla digitalisering av offentlig service, IT-infrastruktur som bredband och mobiltäckning samt funktionen i kommunens lokaler vad gäller digital teknik	TN, Umeå Energi (IT-funktionen)
	Utveckla välfärdsteknik som resurs för personal, personer med omsorgsbehov och kommunen i stort	ÄN, IFN, TN (Socialtjänst, IT-funktionen)
	Utveckla lokal upphandling av offentliga tjänster, exempelvis underhåll och drift av fritidsanläggningar på landsbygden	FN, KSau (Fritid, Upphandlingsbyrån)
	Utveckla lokal upphandling av offentliga tjänster som exempelvis snöröjning	TN (Fastighet, Gator och parker)
	Riktlinjer för offentlig service och stöttande bebyggelsestruktur, Översiktsplan Umeå kommun	KSnp (Övergripande planering)

Vad kan det privata och ideella stötta med?

Vid dialogträffar har åtgärder lyfts som det ideella kan stötta med för att medverka till målsättningar om en väl fungerande offentlig service på landsbygden, exempelvis har det resonerats kring att det ideella kan starta föräldra-kooperativ och föreningar.

Åtgärder som det privata kan bidra med är till exempel en öppen kommunikation angående kontakter med kommunen, att investera i och sköta drift av förskola, skola och äldreboenden, stötta ideella (friluft-) initiativ samt upplåta mark för bebyggelse.



Kommunen och den offentliga servicen har en viktig roll för hållbar tillväxt och god livskvalitet

2.4 Goda kommunikationer

Målsättning

Öka möjligheterna till hållbart resande och robustheten i infrastrukturen för förbättrad kommunikation.

Väl fungerande infrastruktur och kommunikationer är viktiga delar av en hållbar landsbygdsutveckling – det skapar förutsättningar för en stor arbetsmarknadsregion och ger goda möjligheter att bo och verka på samt besöka Umeå landsbygd. Området omfattar kollektivtrafik och vägar för gång, cykel, bil och buss, men även hållbara resmönster och hållbart beteende. Förutom transporter handlar infrastrukturen och kommunikationerna också om bredband, mobiltäckning liksom teknisk infrastruktur för vatten, avlopp, avfall, återvinning och energiförsörjning.

Trafikanalys har i rapporten "Skilda landsbygders tillgänglighet och transportpolitiska utmaningar" beskrivit utmaningarna för tätortsnära landsbygder som Umeå landsbygd:

"För landsbygder nära större städer är utmaningen att åstadkomma hållbara transportlösningar för att knyta an till stadens arbetsmarknad och serviceutbud. Landsbygderna kan å andra sidan bereda möjlighet till en annan typ av boende än städerna. En utmaning ligger i att möjliggöra snabba kollektiva trafiklösningar för att minska miljöbelastningen, främst koldioxid, och begränsa tiden för det dagliga resandet.

I landsbygder nära en större stad är tillgänglighetsfrågorna visserligen viktiga, men angreppssättet blir ändå annorlunda. Genom närheten till en större stad finns en bredare arbetsmarknad och ett större serviceutbud. I det fallet är frågan hur transporterna till staden kan ske hållbart.

Tillgänglighet handlar inte bara om transporter, utan också om hur besöksmål såsom dagligvarubutik är lokaliserade. I vissa fall kan det vara en mer kostnadseffektiv åtgärd att ge stöd till en lanthandel istället för att via förbättrad transportinfrastruktur försöka förbättra tillgängligheten."

Rapporten visar på komplexiteten och hur många olika teman inom landsbygdsutveckling som samspelar inom området kommunikationer.

Översiktsplan Umeå kommun innehåller kommunens övergripande trafikstrategi, där bland annat målsättningar för gång- och cykeltrafik, spårbunden kollektivtrafik och prioriterade kollektivtrafikstråk anges. I översiktsplanen beskrivs även stöttande bebyggelseutveckling på Umeå landsbygd, framförallt i utpekade stråk med befintlig och prioriterad kollektivtrafik. Denna bebyggelseutveckling bidrar till en hållbar samhällsstruktur och större möjligheter till kollektivt resande. Översiktsplanen innehåller även riktlinjer för den tekniska infrastrukturen.

Förbättrings- och utvecklingsmöjligheter på vägar och gång- och cykelvägar röner stort lokalt intresse på Umeå landsbygd, det gäller kommunala såväl som andra typer av vägar. Kommunen har här en roll att prioritera bland relevanta förslag och spela in till framförallt Länstransportplanen, där åtgärder i statens vägnät de kommande åren redovisas. För att förbättra handläggningen har kommunen påbörjat en utveckling av rutinerna för handläggning, prioritering och inspel till staten. På sått kan idéer och önskemål från landsbygdsaktörer få en plats i utvecklingsarbetet i transportnätet.

Ansvaret för infrastrukturen, exempelvis vägar, på Umeå landsbygd ligger framförallt på staten och enskilda, kommunen ansvarar endast för en mindre del av vägarna inom lite större tätorter. Däremot är det ofta kommunen som tar emot önskemål och synpunkter. Därför är det centralt att kommunen kan tillhandahålla relevant och tillgänglig information om ansvarsfördelning och handläggning samt att det rör sig om långa tidsperspektiv för genomförande inom infrastrukturområdet.



Buss och bilar på väg E12, Brännland (foto: Fredrik Larsson)

Ett långsiktigt hållbart resande

I landsbygder är bilen både mer eller mindre en förutsättning och en stor utmaning – detta gäller även för Umeå landsbygd. Bilen behövs i stor utsträckning för att kunna lösa vardagspusslet med skola, förskola, inköp, fritidsaktiviteter och arbetspendling. Den utgör också en trygghet för att kunna transportera sig dit en ska, oavsett väglag. Färre människor på större yta gör att kollektivtrafiken inte är konkurrenskraftig överallt och därför är bilen viktig. Det visar sig bland annat i statistiken, där landsbygdsborna anger att vardagsresorna till 80% föregår med bil.

Utmaningarna med biltransporter är samtidigt stora, exempelvis bidrar de i stor utsträckning till kommunens klimatpåverkan och ökar trängsel- och luftproblemen i Umeå tätort. De kräver också mer underhåll av vägar än kollektiv trafik och är en stor post i hushållsbudgeten för de flesta. Bilåkande gör också att mer hälsofrämjande transporter som gång och cykel används mer sällan. Slutsatsen är därför att biltransporterna i Umeå kommun som helhet måste minskas.

För att lyckas med detta krävs många insatser både i staden och på landsbygden liksom det krävs stora regionala och nationella åtgärder och insatser. För hela kommunen gäller att mer hållbara resmönster och mer hållbart beteende etableras hos medborgare, näringsliv och andra aktörer, det handlar om informationsspridning om hållbart resande, kampanjer och arbete med beteendeförändringar. Det handlar även om byte från fossilbränsle drivna fordon till mer miljövänliga alternativ, som elfordon, och då även en utveckling av exempelvis laddinfrastrukturen för att stötta bytet.

På Umeå landsbygd handlar insatserna om att göra det möjligt att samåka eller nyttja kollektivtrafiken hela resan eller gå, cykla eller åka buss en del av resan till jobbet, skolan och fritidsaktiviteterna: att underlätta för samåkning till arbetsplatser i Umeå tätort och de andra större tätorterna, väl planerad och genomförd kollektivtrafik inklusive skolskjutsar och helgtrafik samt utveckling av gång- och cykelnätet. Här är möjliga verktyg utveckling av befintliga och nya mobila och andra samåkningslösningar samt pendlarparkeringar i strategiska lägen på landsbygden och i stadskärnans randzon.

Byarna har en viktig roll i arbetet med ett långsiktigt hållbart resande, eftersom exempelvis samåkning bara kan organiseras av byborna själva. Byarna kan även arbeta gemensamt med exempelvis laddinfrastruktur för elbilar tillsammans med kommunen och regionala aktörer. Kommunen har en roll i att stötta byarnas initiativ och att samarbeta med byaföreningar och andra aktörer för att ta reda på de specifika lokala behoven och möjligheterna till åtgärder.



Norrbyskärsfärjan (foto: www.visitnorrbyskar.se)

Besöksnäring, friluftsliv och kommunikationer

För att besöksnäringen i Umeå kommun ska kunna utvecklas på bästa sätt bör besöksmålen i kommunen vara tillgängliga och stöttas med välfungerande infrastruktur och kommunikationer, exempelvis kollektivtrafik, parkering och information. Detta gäller även för friluftsliv- och naturområden, där kommuninvånarna spenderar stor del av sin fritid. Här samverkar kommunen internt samt med berörda regionala aktörer för att successivt göra de olika besöksmålen och friluftsområdena mer tillgängliga genom förbättrad infrastruktur och kommunikationer. Specifikt är det viktigt att titta på kollektivtrafikens turtäthet under helger.

På samma sätt är det viktigt att utveckla de lokala besöksmålen för att göra Umeå till en attraktiv kommun, för besökare likväl som för kommuninvånare, näringsliv och andra aktörer, samtidigt som några av de långa transporterna på så sätt möjligen kan bytas ut mot kortare lokala.

IT-infrastruktur och digitalisering

Nya möjligheter följer med den ökande digitaliseringen och ny teknik erbjuder fler och utvecklade möjligheter att arbeta på distans, starta nya företag, bedriva e-handel och exempelvis utveckla nya serviceformer. Därför är god mobiltäckning och snabbt, fungerande bredband (fast och/eller mobilt) centralt för att kunna bo och verka på Umeå landsbygd.

IT-infrastrukturprogrammet för Umeå kommun anger målsättningar för bland annat bredbands- och mobiltäckningen på Umeå landsbygd och beskriver de insatser kommunen kan göra för att stötta utvecklingen. Det är till exempel insatser som rådgivning till lokala bredbandsföreningar/byanät, samarbete med marknadsaktörer om förbättrad mobiltäckning och förändrade arbetssätt internt i kommunen.

Digitalisering av kommunala tjänster är en viktig del av en hållbar landsbygdsutveckling, som ökar kommunens tillgänglighet samtidigt som resebehovet kan minska och underlätta vardagspusslet.

Inför kommande programperiod har EU-kommissionen aviserat att de vill stärka stödet till landsbygds-samhällen och lokala myndigheter som vill utveckla "smarta byar" genom kapacitetsuppbyggnad, investeringar, innovationsstöd, nätverkssamarbete samt tillhandahållande av innovativa finansieringsverktyg för att förbättra kompetens, service och infrastruktur. EU-kommissionen menar att det på ett tydligt och heltäckande sätt kommer att hjälpa lokalsamhällen att ta itu med problem med otillräcklig bredbandsuppkoppling, sysselsättningsmöjligheter och tillhandahållande av tjänster.

Kommunen har en roll att bevaka den fortsatta processen med smarta byar och arbeta för att sådana stöd kan komma Umeå landsbygd tillhanda som en del av att möta identifierade möjligheter och utmaningar på Umeå landsbygd samt att stötta genomförandet av detta program

Stöttande insatser och åtgärder

Vad kan kommunen stötta med?

Stöttande initiativ och åtgärder	Ansvar nämnd (verksamhet)
Generellt	
Övergripande trafiksstrategi, riktlinjer för stöttande bebyggelsestruktur, teknisk infrastruktur etc., Översiktsplan Umeå kommun	KSnp (Övergripande planering)
Samverka internt samt med regionala aktörer kring kollektivtrafik och kollektivt resande	KSnp, UKF, Visit Umeå (Övergripande planering, Näringslivsservice),
Utveckla rutinerna för handläggning, prioritering och inspel till staten vad gäller förbättrings- och utvecklingsmöjligheter på hela transportnätet	KSnp, TN, UKF (Övergripande planering, Gator och parker)
Tydlig och lättillgänglig information till intresserade omkring ansvarsfördelning, handläggning och tidsplaner inom infrastruktur och kommunikationer	KSnp, TN (Övergripande planering, Gator och parker)
Hållbart resande	
Utveckla infrastrukturen för exempelvis laddning av elfordon i samverkan med regionala aktörer	Umeå Energi, TN (Fastighet)
Genomföra landsbygdsspecifika kampanjer för hållbart resande, exempelvis inom samåkning	MHN, TN, KSnp (Miljö- och hälsoskydd, Gator och parker, Övergripande planering)
Utveckla möjligheter till pendelparkeringar på landsbygden och i stadens randzon tillsammans med regionala och nationella aktörer	KSnp, UKF (Mark och exploatering, Övergripande planering)
Samarbeta med byaföreningar och andra aktörer för att inventera lokala behov, möjligheter till åtgärder och stötta lokala initiativ	KSnp, MHN (Övergripande planering, Miljö- och hälsoskydd)
Besöksmål, friluftsliv, IT-infrastruktur och digitalisering	
Successivt öka tillgängligheten och förbättra kommunikationerna till kommunens besöksmål, friluftsliv- och naturområden	UKF, TN (Gator och Parker)
Genomföra insatser i IT-infrastrukturprogrammet, internt och externt	TN, KSnp, Umeå energi (IT-funktionen, Övergripande planering)
Fortsätta att utveckla digitaliseringen av kommunala tjänster	TN (IT-funktionen)

Vad kan det privata och ideella stötta med?

Vid dialogträffar har åtgärder lyfts som det ideella och privata kan bidra med för att medverka till målsättningar om goda kommunikationer, exempelvis har det resonerats kring att utveckla samåkningen på landsbygden och nya idéer för hållbart resande och att utnyttja de möjligheter som finns till hållbart resande, exempelvis kollektivtrafik.

Byborna, de lokala föreningarna och näringslivet har en stor roll i ett långsiktigt hållbart resande och kan själva ta initiativ till hur det kollektiva resandet kan öka; organisera samåkning till och från byn, samarbeta med kommunen om olika åtgärder, jobba med åtgärder i och runt skolan om det finns en sådan på orten etc.



Kommunala och statliga initiativ är viktiga för väl fungerande kommunikationer

2.5 Aktiv lokal utveckling

Målsättning

Främja hållbar tillväxt och god livskvalitet genom aktiv lokal utveckling och lokalt engagemang.

Engagerade människor och ett aktivt civilsamhälle är centralt för en hållbar tillväxt i Umeå kommun - på Umeå landsbygd liksom i staden och de större tätorterna. Engagemanget är ofta bredare på landsbygden, spänner över fler frågor samtidigt: byautveckling, näringsliv, kultur- och fritidsaktiviteter, kommunikationer, skola, service. I staden med fler människor på samma plats kan fler istället engagera sig inom ett specifikt område, till exempel en viss idrott, musikstil, trossamfund eller sakfråga.

Ett rikt föreningsliv och ideellt engagemang ger ökad livskvalitet och stärker platsens sociala kapital. Dessutom skapar det en identitet för bygden och en attraktiv plats med aktiviteter, projekt, lokal service och kanske även arbetsplatser. Idrottsföreningar, projektgrupper, byaföreningar och kyrkor samlar landsbygdsbor, tillhandahåller lokaler och mötesplatser och sköter dessutom många praktiska frågor som underhåll av vägar och fritidsanläggningar.

Det är viktigt att kommunen tillsammans med andra relevanta aktörer som Länsstyrelsen, Leader-områden och regionala organisationer stöttar och skapar goda förutsättningar för den ideella sektorn, så att de på bästa sätt kan bidra till den lokala utvecklingen på Umeå landsbygd. Stöd från kommunen kan handla om information om och utveckling av bidragsmöjligheter, föreningsrådgivning generellt och inom specifika teman som social hållbarhet och generationsväxling, olika projekt och samarbeten med studieförbund och andra aktörer m.m. Resultatet kan bli nya serviceformer, utvecklingsprojekt, näringslivsutveckling och olika lokala aktiviteter.



Musikkväll vid Sörmjöle Bryggcafe (foto: Jennie Lindström)

Lokala utvecklingsplaner

Byaplaner och lokala utvecklingsplaner är viktiga verktyg för att på bästa sätt driva den lokala utvecklingen framåt. Byborna själva har den bästa kunskapen om sin egen by och bygd och vet vilka utvecklingsfrågor som är viktiga och hur de ska prioriteras. Därför ligger ansvaret för att arbeta fram en lokal utvecklingsplan på varje lokal utvecklingsgrupp, men kommunen och andra aktörer kan stötta arbetet på olika sätt, exempelvis genom att sprida goda exempel, initiera olika slags samarbeten och specifika byplansprojekt.

Ett lokalt arbete med utvecklingsplaner är ett bra sätt att kartlägga och inventera vilka resurser, service, företag m.m. som byn och/eller bygden har. Byplansarbetet är också ett bra sätt att starta upp eller fortsätta ett utvecklingsarbete i bygden. Arbetet leder ofta till en ökad social sammanhållning och att fler känner sig delaktiga i utvecklingen och bidrar med nya idéer. Därför är det viktigt att arbetet föregår under demokratiska och jämlika former, så att alla känner sig välkomna att delta.

För att få bästa möjliga utveckling ska de lokala utvecklingsplanerna och kommunens översikts- och verksamhetsplanering dra åt samma håll och här är det viktigt att båda parter beaktar och väger in varandras planer och samarbetar på bästa sätt. För kommunen gäller att rutiner ska utarbetas om hur detta ska genomföras.

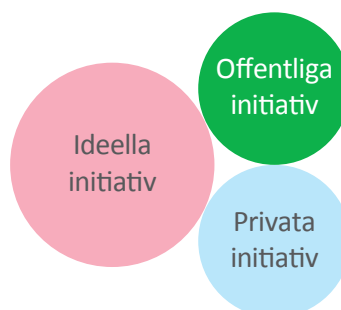
Stöttande insatser och åtgärder

Vad kan kommunen stötta med?

Beakta och väga in lokala utvecklings- och/eller byaplaner i översikts- och verksamhetsplanering	Ansvar nämnd (verksamhet)
Utveckla möjligheterna till föreningsbidrag och andra stöttande åtgärder	FN, KN (Föreningsbyrå)
Bistå med rådgivning till föreningslivet i samarbete med studieförbund, regionala kultur- och fritidsorganisationer	FN, KN (Föreningsbyrå)
Utveckla samarbetet med regionala aktörer som Länsstyrelsen, Biosfärområde Vindelälven-Juhtadakha, Leaderområden med flera	KSnp (Övergripande planering)
Utveckla projekt och samarbeten med lokala föreningar och utvecklingsgrupper inom exempelvis service och fritidsaktiviteter	KSnp, FN, KN (Övergripande planering, Fritid, Kultur)
Stötta lokalt byplansarbete genom informationsspridning, samarbeten och projekt	KSnp (Övergripande planering)
Beakta och väga in lokala utvecklings- och/eller byaplaner i översikts- och verksamhetsplanering inklusive utarbeta interna rutiner för arbetet.	Alla nämnder (Berörda verksamheter)

Vad kan det privata och ideella stötta med?

Vid dialogträffar har åtgärder lyfts som det privata och det ideella kan bidra med för att medverka till målsättningar om aktiv lokal utveckling och det har framförallt handlat om att lokala utvecklingsgrupper kan arbeta med byaplaner.

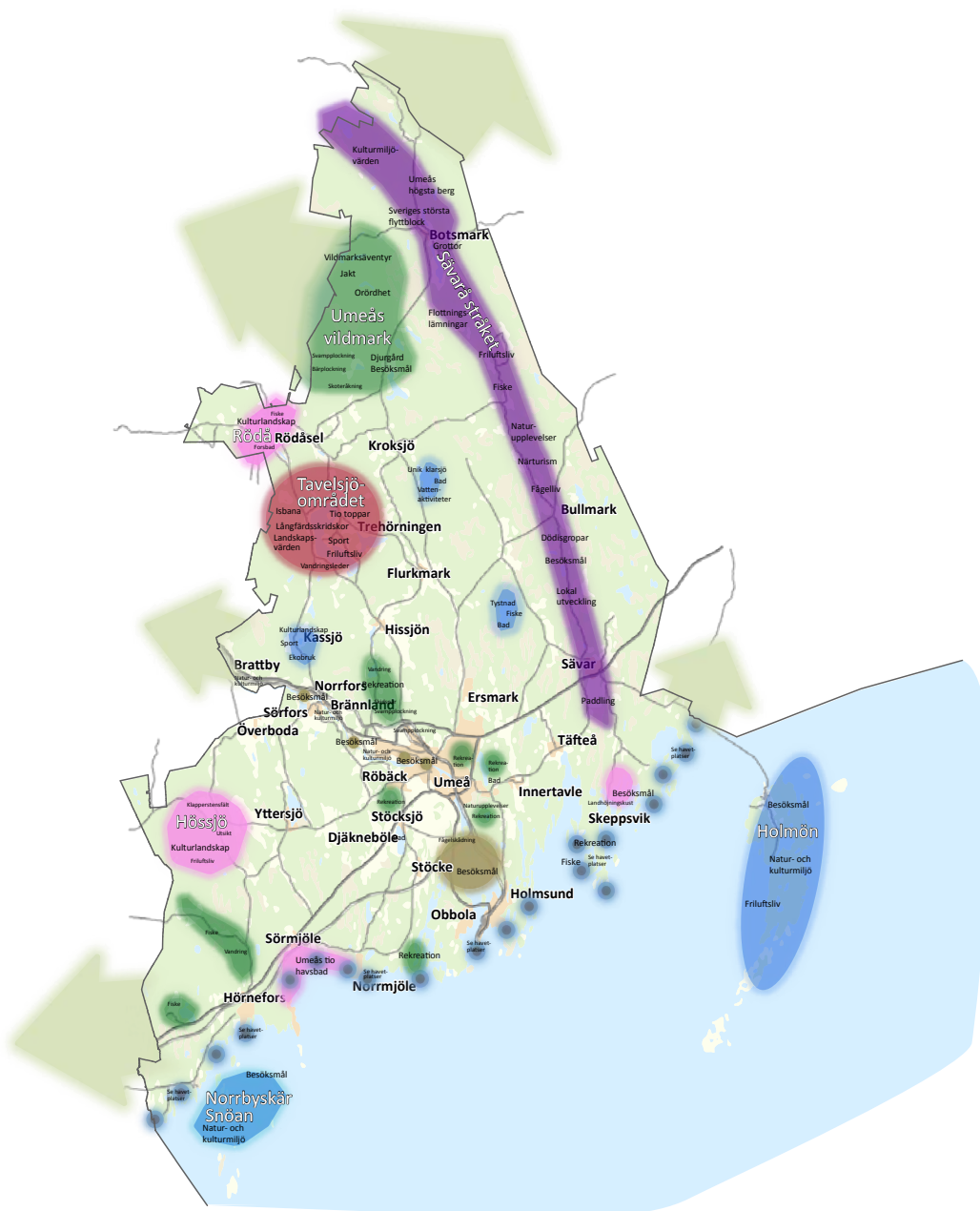


Ideella initiativ är viktiga för den lokala utvecklingen på Umeå landsbygd

3. Resurser för utveckling

Umeå landsbygd innehåller en rad resurser som gemensamt utgör basen för en hållbar landsbygdsutveckling: människor, naturresurser, rekreationsområden, besöksmål, kommunikationer, servicefunktioner, företag, föreningar etc. Det här kapitlet utgör en beskrivning av landsbygdens resurser, statistik, utmaningar m.m. – både på en generell nivå och för de olika delarna av Umeå landsbygd.

Översiktsplanen lyfter kommunens resurser för utveckling kopplat till unikt varierande miljöer, detta i ett framtida 200 000 invånarperspektiv. Det handlar om en bredd av utvecklingsresurser – älvar, lång kuststräcka, öar och sjöar, berg och geologiskt intressanta miljöer liksom våtmarker, skogs- och odlingslandskap, en mosaik av resurser. Detta erbjuder unika livsmiljöer för människor och djur samt möjlighet till utveckling som exempel besöksmål för dagens och morgondagens boende och besökare och näringslivsutveckling, läs mer i översiktsplanedelen för landsbygden. Där anges till exempel att det är viktigt att arbeta med synliggörande, skapande av entréer och att arbeta med tillgänglighet till dessa resurser för att skapa bäst möjliga potential för platsernas och värdenas utveckling.

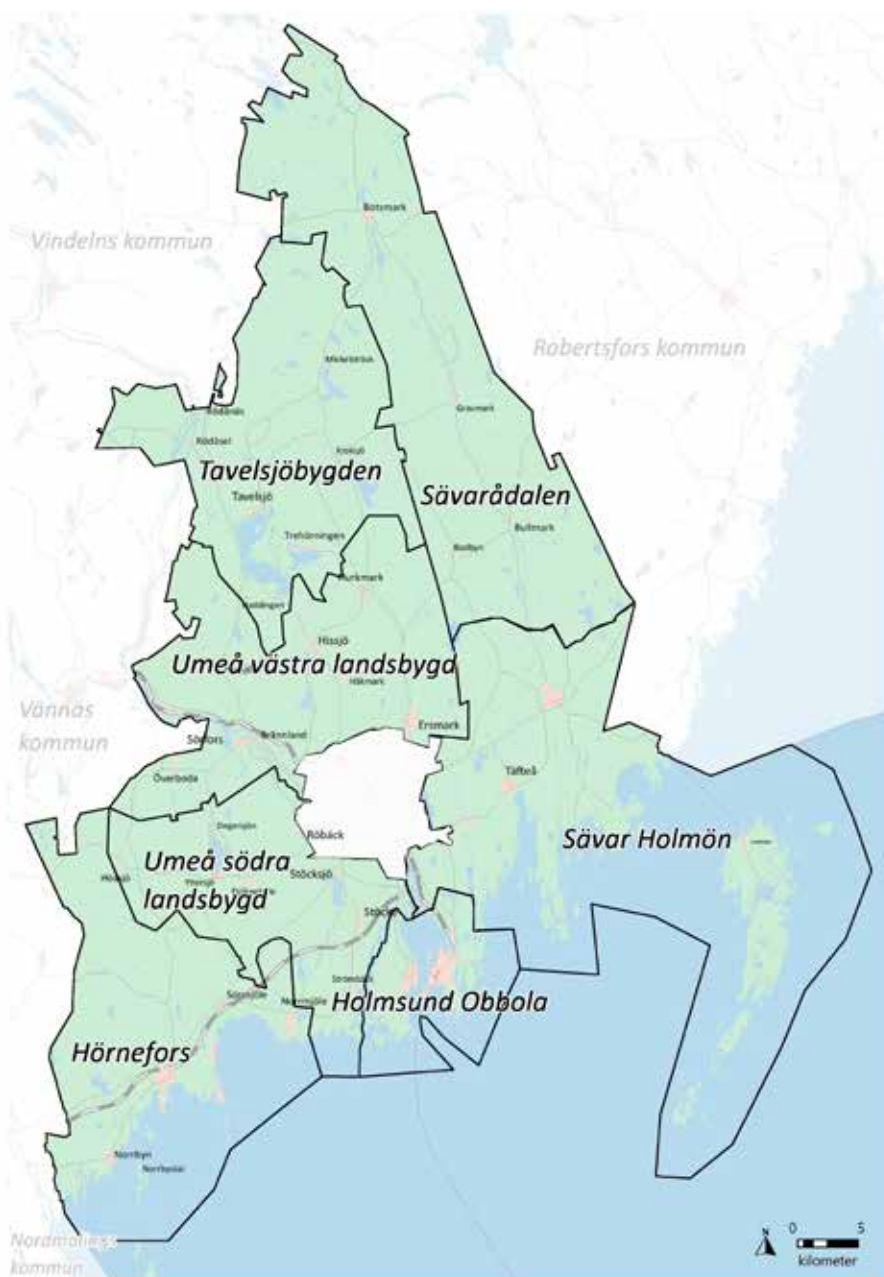


Kartan Resurser för utveckling, från Översiktsplan Umeå kommun – tematiskt tillägg för landsbygden.

3.1 Byar, bygder och orter

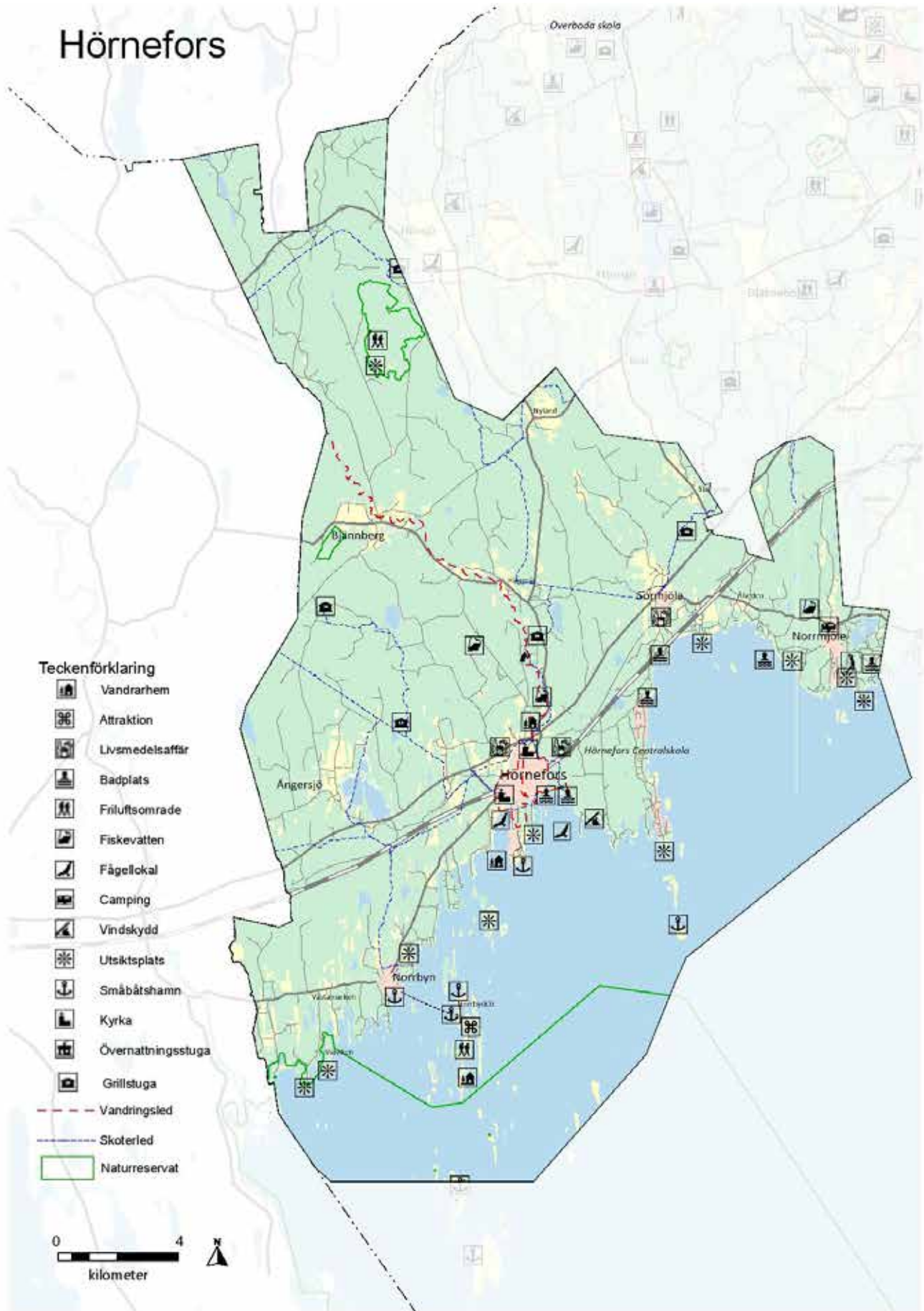
I det här avsnittet finns en översiktlig beskrivning av olika delar av Umeå landsbygd och de resurser som finns här samt en sammanfattning av vad översiktsplanen säger om de olika delarna. Uppdelningen av kommunen är gjord dels efter de naturliga gränser och samarbeten som funnits över lång tid i Umeå kommun, dels efter statistiska gränser, så kallade nyckelkodsområden. Beskrivningen gör inget anspråk på att vara heltäckande, men är tänkt att ge en sammanfattande bild av de resurser som finns i olika delar av Umeå landsbygd.

Under varje bygdebeskrivning anges kortfattade exempel på rådande planeringsförutsättningar som kan vara av vikt att ge akt på för utvecklingen. Det kan handla om att områden omfattas av grundvattenförekomst vilket i vissa fall kan kräva särskilda hänsynstaganden. I andra fall finns utpekade riksintressen för friluftsliv, kulturmiljö eller exempelvis naturvård. I dessa värden kan utvecklingen ta avstamp och utgöra en resurs för framtida utvecklingsinitiativ.



Indelning av Umeå landsbygd.

Hörnefors





Norrbyskärs museum (foto: Anna Molin), Bettnessands havsbad, Hörnefors centrum (foto: Fredrik Larsson)

Hörneforsbygden

Hörnefors är en av Umeås större tätorter, präglad av sin brukshistoria och närhet till havet. I området finns attraktiva kustorter som Sörmjöle och Norrmjöle och här kan invånare och besökare njuta av unika kustmiljöer med några av länets finaste sandstränder. Norrbyn, Stugunäs, Nyland, Ängersjö, Hörneå, Hägnäs bidrar alla till delområdets mångfald av samhällen.

Norrbyskärs är ett betydande besöksmål i en unik skärgårdsmiljö. Dess rika historia skildrar hur de obebyggda skären under sekelskiftet förvandlades till levande samhällen med Europas största ångsåg. Andra kulturlandskap finns i delområdets västra del och här finns en särskilt stor fiske- och rekreationspotential knutet till Lögdeälvens oregerade skogsälvscharaktär.

Hörnefors har en viktig roll i delområdet med goda kommunikationer via bland annat Botniabanan och E4 – viktigt eftersom de flesta invånarna arbetar i Umeå tätort. Regional busstrafik kopplar samman kustbyar och ansluter omlandet till Umeå stad. I Hörnefors finns ett brett serviceutbud som livsmedelsbutiker, vårdcentral, simhall och skolverksamheter, till gagn för den omgivande landsbygden. Dessa verksamheter speglas i delområdets arbetsmarknad med många arbetstillfällen inom utbildning, vård, omsorg samt byggverksamhet och detaljhandeln.

Befolkningsutvecklingen har de senaste decennierna varit stark med en tillväxt på 30 procent, främst kring Mjölefjärden och delar av Hörnefors tätort. Kuststräckan är starkt exploaterad och omvandlingen från fritidshus till året-runt-boende är långt gånget.

Bygden i översiktsplanen

Hörnefors tätort omfattas av Fördjupning för Hörnefors samhälle (1999) som har fokus på infrastrukturplanering för framförallt Botniabanan och bebyggelseutveckling. I Fördjupningen för Umeås scenario för bebyggelseutvecklingen i ett 200 000-perspektiv utpekade Hörnefors för tillväxt utifrån förutsättningar för hållbart resande med Botniabanan. Tätorterna Norrmjöle och Sörmjöle ingår i tillväxtstråk från staden mot havet. Kusten inom området ingår i Fördjupning för kusten med utpekade utvecklingsområden för besöksnäring, natur- och kulturmiljö etc. Tillkommande bebyggelse fokuserar främst på stöttande av befintliga orter, men även på några nya bebyggelseområden. Gemensamt är att planerad bebyggelse ska ske i långsiktigt hållbara lägen där hänsyn visas till uppgrävning, klimatförändringarnas påverkan och allmänhetens tillgänglighet till havet.

På den drygt tio kilometer långa sträckan mellan Sörmjöle och Norrmjöle finns tio havsbad. Inom delområdet finner man också en stor del av kommunens strategiska *Se havet-punkter*. I Hörneforsbygden längs kusten finns några utpekade så kallade LIS-områden som handlar om utveckling av bebyggelse i syfte att gynna landsbygdsutveckling i termer av besöksnäring till exempel.

Övriga förutsättningar

- Sörmjöle och Norrmjöle är platser som omnämns i planeringen för framtida utbyggnad av VA.
- Området berörs av intressen för rennärings-, vindkraften samt E4 och Botniabanan.
- Befintliga naturreservat är Långbergskullarna, Bjännberget och Örefjärden-Snöanskärgården (även Natura2000).
- Dessutom finns flera utpekade områden som är av stort värde för friluftslivet.

Berörda översiktsplaner:

- Fördjupning för Hörnefors samhälle
- Fördjupning för Umeå: Umeås framtida tillväxtområde
- Fördjupning för kusten
- Tillägg till översiktsplan: Strandskydd i Umeåregionen
- Tillägg till översiktsplan: Vindkraft i Umeåregionen
- Tematiskt tillägg för landsbyden

Läs mer på www.umea.se/oversiktsplan

Umeå södra landsbygd

Vännäs kommun

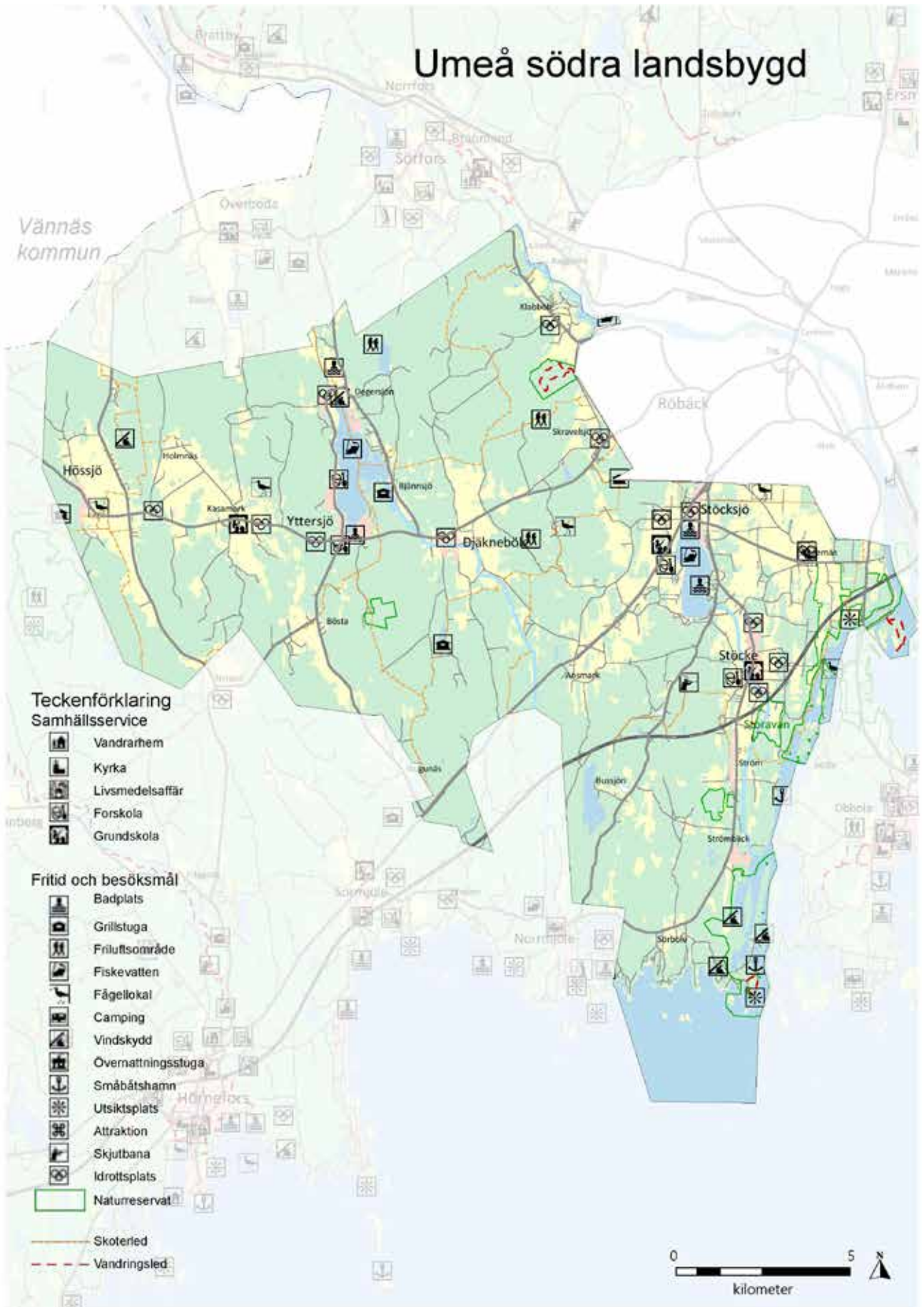
Teckenförklaring Samhällsservice

-  Vandrarhem
-  Kyrka
-  Livsmedelsaffär
-  Forskola
-  Grundskola

Fritid och besöksmål

-  Badplats
-  Grillstuga
-  Fritidsområde
-  Fiskevatten
-  Fågellokal
-  Camping
-  Vindskydd
-  Övernattingsstuga
-  Småbåtshamn
-  Utsiktsplats
-  Attraktion
-  Skjutbana
-  Idrottsplats
-  Naturreservat

-  Skoterled
-  Vandringsled





Kont naturreservat, Kasamarks skola (foto: Fredrik Larsson), Villaområde i Stöcksjö (foto: Fredrik Larsson)

Umeå södra landsbygd

Här finns varierade jordbruks- och skogslandskap med gamla jordbruksbyar som ger invånarna möjlighet att bo i en trivsamt och rofylld lantlig miljö. Ett stort antal välmående byar som Stöcke, Stöcksjö, Yttersjö, Djäkneböle och Yttersjö är belägna inom attraktiva avstånd från Umeå stads breda service och arbetsmarknad, längs kommunikationer som Nya Skravelsjövägen och E4:an. Den regionala busstrafiken knyter samman orterna och ökar tillgängligheten till service och arbetsplatser, viktigt för de många som arbetar i Umeå tätort.

Skolor och förskolor finns i Stöcke, Stöcksjö, Kasamark och Yttersjö. Näringslivet i delområdet är varierat, men flest sysselsätter utbildnings- och jordbruksyrken. I sin helhet är det en livskraftig bygd med en mycket positiv befolkningsutveckling, främst inom tätorterna och i omlandet kring Degernäs. Stöckebygdens utveckling Ekonomiska Förening är ett exempel på lokalt engagemang och initiativ som strävar efter att utveckla en samlingspunkt och förbättrad service för Stöcke med kringliggande byar.

Nedanför Kolbäcksbron ligger strandnära fritidshusbebyggelse, likt ett pärlband längs vattenlinjen, under en distinkt omvandling mot permanentboenden. Området är inte bara en populär boendemiljö utan rymmer även flera besöksmål. På Häljegård erbjuds exempelvis en mångfald av unika upplevelser i en attraktiv lantlig miljö på ett aktivt produktionsjordbruk, året om.

Vid Umeälven som rinner längs delområdets västra gräns ligger Umedeltat, viktigt inte minst för dess fågelrika lövskogar, restaurerade strandängar och skyddade våtmarker. Fågelskådning är populärt, exempelvis från utkikstorn. Uppströms ligger Klabböle med dess anrika historia vid Umeås första vattenkraftverk. Kraftverket är taget ur bruk sedan länge, men den äldsta byggnaden kvarstår som museum och timmerrännan är bevarad. Tillsammans utgör de en uppskattad aktivitetsdestination, som kombinerar allmänbildning och avkoppling.

Bygden i översiktsplanen

Översiktsplanedelen Fördjupningen för Umeå berör en stor del österut i området med byar som Stöcksjö, Stöcke, Strömbäck och Anumark, medan egen översiktsplanedel finns för Yttersjö. Genom området löper två utpekade tillväxtstråk, dels stråket från Röbäck till Hössjö, dels stråket från Stöcksjö till havet. I området gäller Fördjupningen för älvlandskapet i dess allra östligaste delar, vilken tillsammans med Fördjupningen för kusten tar ett grepp om de älvs- och kustnära arealerna.

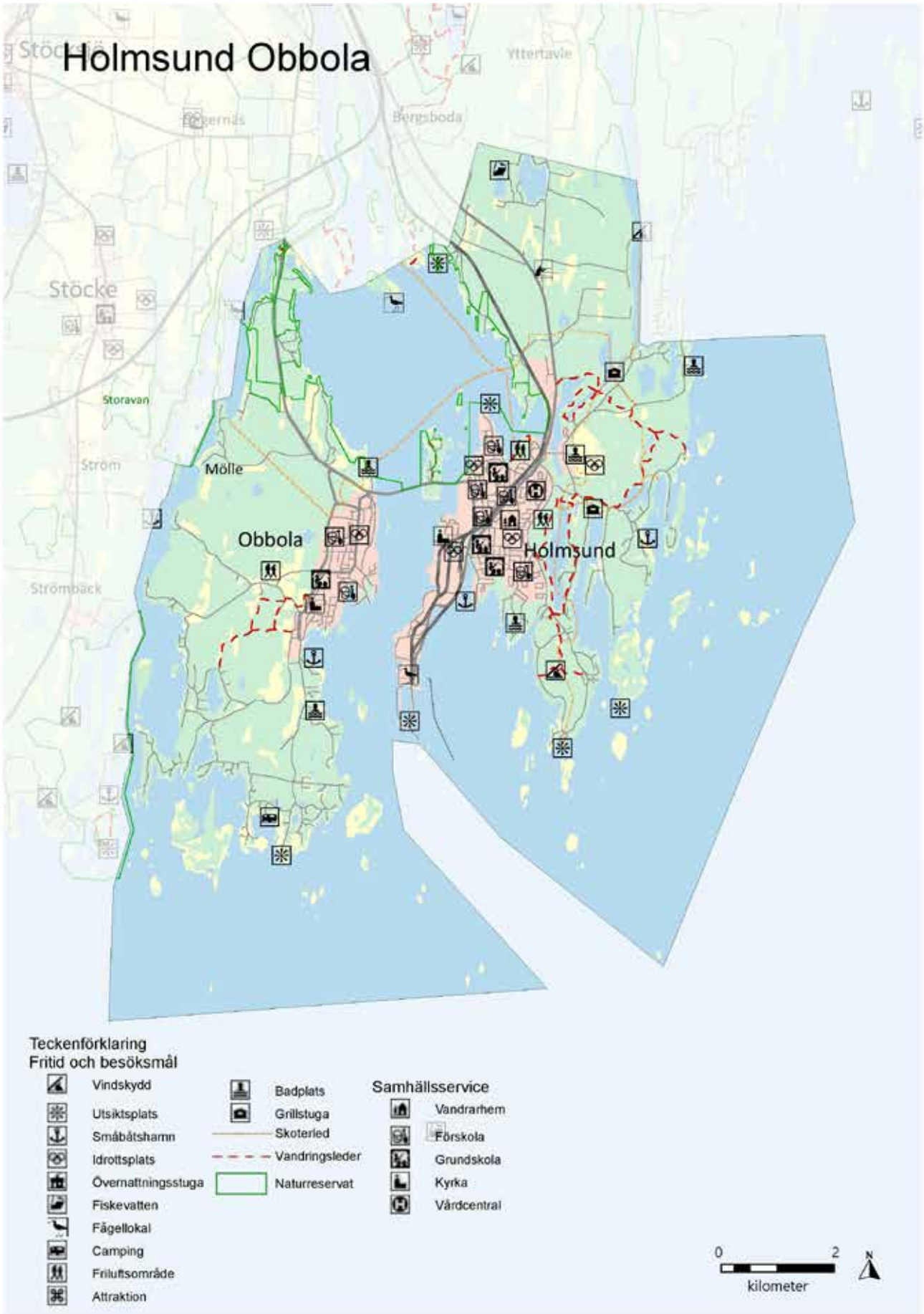
För delområdet betonas Strömbäck-Konts status som ett av Umeås mest välbesökta naturreservat i anslutning till havet. Här ryms även en strategisk, för allmänheten tillgänglig, *Se havet-punkt*. I Älvsplanen och Kustplanen, inom delområdet, finns ett par strandnära bebyggelseområden som kan vara lämpliga på längre sikt, både genom nyexploatering och stärkande förtätning av befintlig bebyggelse.

Övriga förutsättningar

- Inom den södra landsbygden finns flera naturreservat: Lillgodberget, Hässningsberget och Storavan, för att nämna några.
- Riksintresset för rennärings är utbredd i områdets västra del.

Berörda översiktsplaner:

- Fördjupning för Umeå:
Umeås framtida tillväxtområde
 - Fördjupning för Yttersjö
 - Fördjupning för kusten
 - Fördjupning för älvlandskapet
 - Tematiskt tillägg för landsbyden
- Läs mer på www.umea.se/oversiktsplan





Bredvik småbåtshamn (foto: Fredrik Larsson), Obbola bibliotek (foto: Fredrik Larsson), Gamla Storgatan, Holmsund

Holmsund-Obbola

Holmsund och Obbola är båda kustsamhällen belägna där älven möter havet. Bron över fjärden knyter samman orterna och i delområdet förankras en historia särskilt präglad av dess läge som knutpunkt med medföljande hamn- och sågverksindustri. Här finns väl utvecklad infrastruktur som skolor och service samt Umeå hamn med viktiga verksamhetsområden, järnvägsspår och färja över Kvarken.

Industriarvet utmärker idag näringslivet, då massa- och pappersindustrin samt transport- och magasineringsverksamheter utgör några av de största arbetsgivarna liksom skolor och omsorg. Det finns flera förskolor och Obbola skola, Skärgårdsskolan, Storsjöskolan och Sandviksskolan för de yngre, medan Holmsund och Eriksdals båda äldrecenter servar den äldre befolkningen. I tätorterna finns tillgång till bibliotek och i Holmsund kan badsugna gäster besöka simhallen.

Havet är en viktig resurs inte bara för hamnområdet; båtlivet och att blicka ut mot horisonten över vidsträckt hav lockar många besökare och skapar uppskattade attraktiva miljöer. Kuststräckan i Holmsund och Obbolas omland är därför tätt bebyggd, vilket beaktas vid planeringen.

Utanför det gamla fiske- och jordbrukssamhället på Obbolaön ligger Bredvik, en av kommunens största småbåtshamnar. Tillsammans med de övriga mindre hamnarna välkomnar Bredvik de som färdas på vattnet. Många tycker om kombinationen småskaligt samhälle med rogivande omgivning och närhet till stadens bekvämligheter via väg och regionala bussförbindelser, vilket bidrar till att delområdet har en positiv befolkningsutveckling. Det lokala engagemanget illustreras väl av initiativet att forma den ideella föreningen Nätet, vars syfte är att bedriva och inspirera till verksamhet som främjar Obbolas ekonomiska, sociala och kulturella utveckling.

Bygden i översiktsplanen

Ur perspektivet framtida 200 000 invånare pekas Holmsund och Obbola ut för kraftig tillväxt. Viktiga planfrågor gäller bland annat, men begränsas inte till, hamnens utvecklingspotential, tillväxtområden för befintlig bebyggelse och utveckling av friluftslivets kvaliteter.

Utpekade områden för tillväxt och exploatering utgör en avvägning mellan stöttande av befintlig bebyggelsestruktur, genom "rundning" av byar och förtätning, och nyexploateringsområden. Sådana finns i såväl anslutning till Obbola som på Djupsundberget och Krokberget i Holmsund, där den övergripande tanken är att orterna ska kompletteras.

Delområdet rymmer Umeälvens delta, ett av fem utpekade utvecklingsområden för besöksnäring inom älvlandskapet. Tanken är att iordningställa anläggningar och rastplatser, samt tillgängliggörande av naturmiljöer för allmänheten för att ta tillvara på, och stärka, miljöernas potential som upplevelser av tätortsnära natur. På grund av den i övrigt exploaterade kuststräckan bör kustnära lägen tas tillvara och tillgängliggöras för allmänheten. Detta är anledningen till att en handfull av kommunens totalt 20 så kallade *Se havet-platser* finns i området. Det berörs även av planer för utveckling av ett sammanhängande älvsnära gång- och cykelstråk.

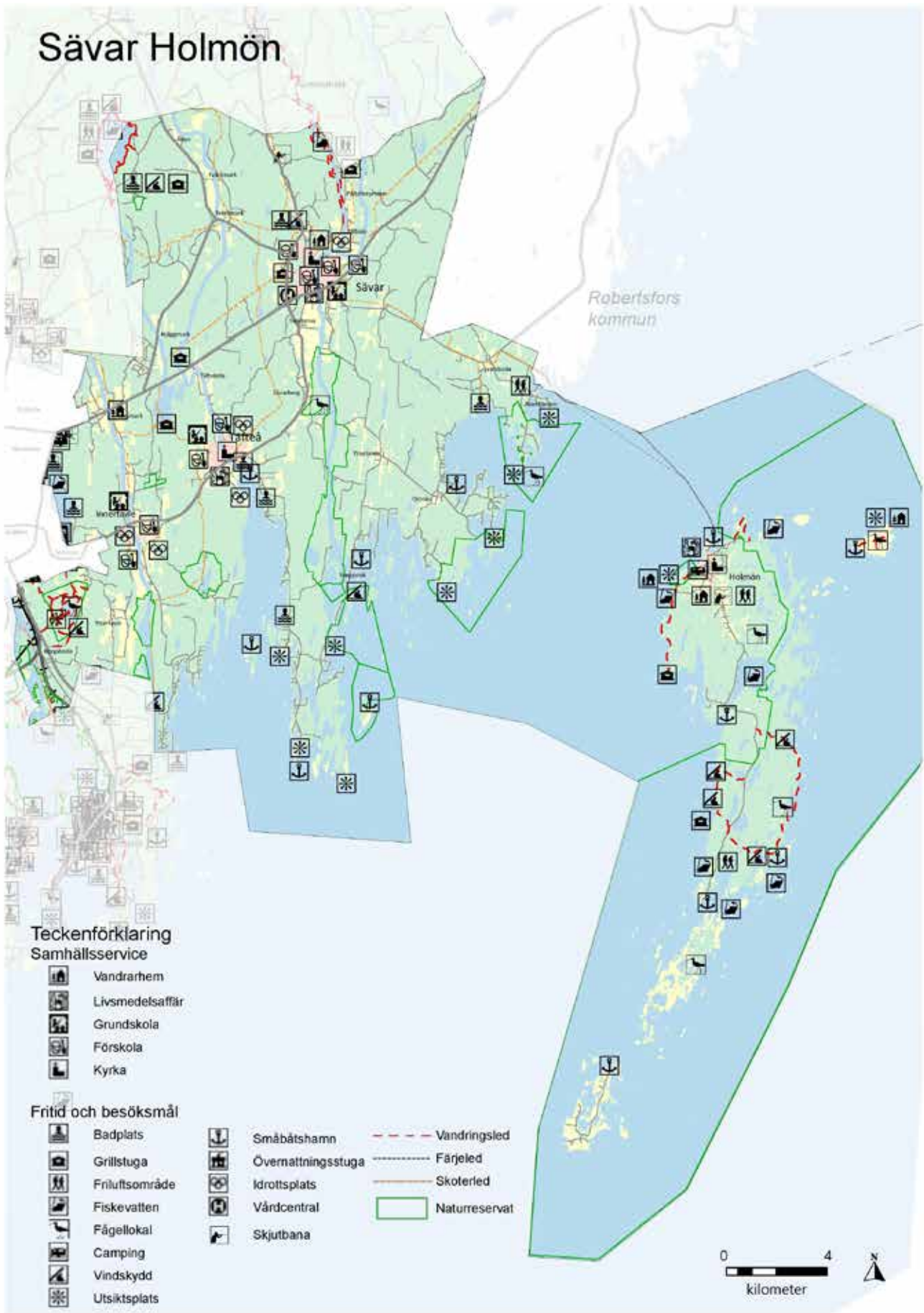
Övriga förutsättningar

- Hänsyn visas till Umedeltat som Natura 2000-område.
- Hamnens och farledens riksintresse bör beaktas.

Berörda översiktsplaner:

- Fördjupning för Umeå:
Umeås framtida tillväxtområde
 - Fördjupning för kusten
 - Tillägg till översiktsplan:
Vindkraft i Umeåregionen
 - Tematiskt tillägg för landsbyden
- Läs mer på www.umea.se/oversiktsplan

Sävar Holmön





Skeppsvik Herrgård, Sävar centrum (foto: Fredrik Larsson), folk på väg till Visfestivalen, Holmön (foto: Kalle Prorok)

Sävar-Holmön

Sävar-Holmön karaktäriseras av varierade kustmiljöer, dess skärgård och fjärdar där land så småningom övergår till öppnare vatten. Här finns en av Umeås större tätorter, Sävar, som fungerar som knutpunkt för både dess omland och kommunens nordvästra del, Sävarådalen, och ligger jämte E4 och en planerad framtida järnväg, Norrbotniabanan. Här återfinns ett flertal förskolor, en grundskola med högstadium, särskilt boende, sport- och simhall, bibliotek och livsmedelsbutik. Utveckling av Sävar tätort är viktigt, eftersom delområdet gynnas genom ett bredare serviceutbud.

Sävar är intressant utifrån dess krigs- och brukshistoria med det sista stora slaget på svensk mark 1809. Järnbruket och sågverket har satt sin prägel på delar av bebyggelsen och trävaruindustrin är fortfarande väsentliga inom näringslivet. Skeppsvik är mötesplats mellan Sävarån och hav och omfattas av särpräglade drumlinformationer. I delområdet ligger även bland annat Tväråmark, Tomterna, Täfteböle och Ivarsboda. Täfteå ligger på nära avstånd till Umeå via andra platser med stark tillväxt, exempelvis Innertavle. Arbetspendling underlättas av väl utbyggd regional busstrafik och sammanhängande cykelstråk till Umeå stad. Befolkningsutvecklingen i omlandet kring Sävar har varit stark och tillväxten överstiger kommunens genomsnitt.

Holmön, kommunens största ö, utgör Umeås utpost i Kvarken. Till Holmön finns färjeförbindelse och på ön stora natur- och kulturmiljövärden och ett starkt lokalt engagemang för exempelvis affär, museum och festival. Den fast boende befolkningen har minskat sedan 80-talet, men de senaste åren har exempelvis unga familjer flyttat till ön. Stora fjäderägg är en av kustens mest värdefulla natur- och kulturmiljöer. Ön där stråk av flyttfåglar möts är en självklar bas för ornitologer och dess kulturmiljö bär dessutom spår av fiskets och sjöfartens historiska betydelse.

Bygden i översiktsplanen

Sävar ligger inom tillväxtstråk från Umeå stad och Tavleliden till Sävar och Bullmark, där tydlig tillväxt förutses. Planerad Norrbotniabana med station i Sävar ger potential att skapa gynnsamma förutsättningar för hållbart resande. Planeringen för Sävar utgår från en samlad struktur i linje med de antagna strategierna för hållbar tillväxt. Genom delområdet rinner Sävarån som utgör ett av flera naturreservat. Skeppsvik pekats ut som besöksmålsområde. Längs kusten finns ett stort antal så kallade Se havet-punkter för en ökad tillgänglighet för allmänheten. I Skeppsvik och Tväråmark finns utpekade så kallade LIS-områden. Tillkommande bebyggelse fokuserar främst på stöttande av befintliga orter, men även på några nya bebyggelseområden. Gemensamt är att planerad bebyggelse ska ske i långsiktigt hållbara lägen där hänsyn visas till uppgrundning och klimatförändringarnas påverkan.

Utbyggnad av avloppsnätet planeras för Täfteå och Ostnäs, på lång sikt bedöms detta bli aktuellt även för Skeppsvik.

För Holmön finns en beslutad strategi som bygger på att det ska vara gå att bo, arbeta och bedriva verksamheter på ön med den samlade målsättningen att i framtiden ha en fast befolkning med 100 invånare. Här är frågan om dricksvatten aktuell, med dagens stora begränsningar.

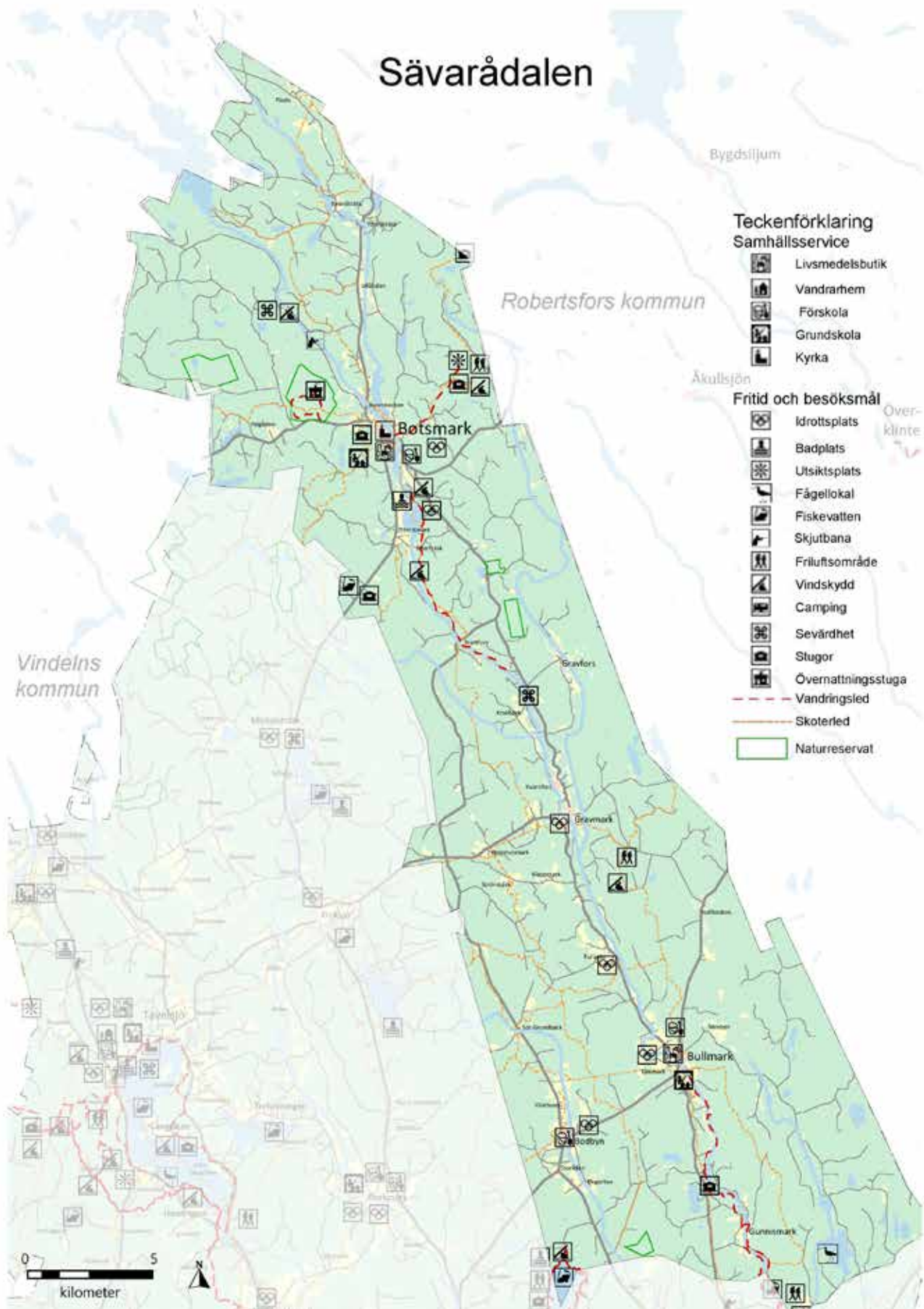
Övriga förutsättningar

- Riksintresse för kommunikationer ska säkerställa Norrbotniabanans korridor.
- Två områden särskilt lämpade för vindkraft i vindkraftsplanen: Ivarsboda och Sävarsberg.
- Rennäringen inom området är av riksintresse.
- Naturreservat: nedre Sävarån, Sladan, Skeppsviksskärgården, Ostnäs, Degersjön, Tavlefjärden.
- Flertal riksintressen berör Holmön för rekreation, naturvård och kulturmiljö.

Berörda översiktsplaner:

- Fördjupning för Umeå: Umeås framtida tillväxtområde
 - Fördjupning för Sävar
 - Fördjupning för kusten
 - Tillägg till översiktsplan: Vindkraft i Umeåregionen
 - Tillägg till översiktsplan: Strandskydd i Umeåregionen
 - Tematiskt tillägg för landsbyden
- Läs mer på www.umea.se/oversiktsplan

Sävarådalen





Sanabadet på sommaren, Botsmarksflyttblocket (foto: Greger Knutsson), ICA Bullmark (foto: Fredrik Larsson)

Sävarådalen

Den levande bygden och stora skogsområden omsluter den ringlande Sävarån som karaktäriseras av sina många och ofta långa forsar – ett paradiset som erbjuder ett rikt friluftsliv. Längs Sävarån samlas ett pärlband av byar med rikt föreningsliv som agerar som en livsnerv för både ett historiskt stråk och ett framtida utvecklingsstråk. Här finns Botsmark och Bullmark tätort, samt byarna Ytterstmark, Gunnismark, Gravmark, Furunäs, Bodbyn med flera. Området är geologiskt intressant, med Storbobergets 80 meter långa grottsystem, kommunens högsta berg Loberget och inte minst det väldiga Botsmarkflyttblocket – Sveriges största flyttblock – som talar om inlandsisens enorma påverkan på vår nutida natur.

Sävarådalen har på totalen en svagt minskande befolkning men utvecklingen varierar för olika platser. Till exempel har invånarna i Bodbyns omland ökat och tack vare inflyttning av barnfamiljer märks ett stort lokalt engagemang. Nybyggnationer av bostäder sker framförallt i de södra delarna av delområdet, ingenstans i området står hus tomma eller osålda. Här finns stor lokal erfarenhet av att driva utvecklingsprojekt och ett flertal initiativ pågår för att främja ökat byggande och lyftande av besöksmål i syfte att ta tillvara på delområdets stora potential och stärka bygden. Bland annat har ett antal grillplatser och andra besöksmål längs Sävarån uppförts.

Andelen egenföretagare är stor jämfört med kommunen som helhet. Skolor, förskolor och särskilda boenden i bland annat Bullmark och Bodbyn utgör viktig service och stora lokala arbetsplatser. Området är välförsörjt med service och ett flertal lanthandlare finns att tillgå, medan Sävar har en viktig servicefunktion och erbjuder ett bredare serviceutbud. Området ligger inom 20–45 minuters pendlingsavstånd till Umeå stad.

Bygden i översiktsplanen

Sävaråstråket med sina många värden pekas ut som tillväxtstråk med resurser för utveckling, både utifrån livskvaliteter och byggande samt näringslivs- och besöksmålsutveckling. Här ligger ett flertal utpekade LIS-områden på rad längs med Sävarån för att ta tillvara de vattennära lägenas attraktion, från Inneråträsk i norr till Gunnismark i söder. Längs delområdets sträckning finns en mångfald av värdefulla natur- och våtmarksområden, samt mindre naturreservat. Den natur som Sävarådalen präglas av har i stor utsträckning karaktären av gammal, orörd naturskog som ger känslan av att området är Umeås vildmark.

I områdets norra del finns ett antal vindbruksområden med särskilt gynnsamma förutsättningar, där vindförhållandena är goda samtidigt som värdefulla naturvärden och bebyggelse inom närområdet och influensområdet begränsas. I nedre delen av Sävarådalen ligger ett vattenskyddsområde som bör värnas.

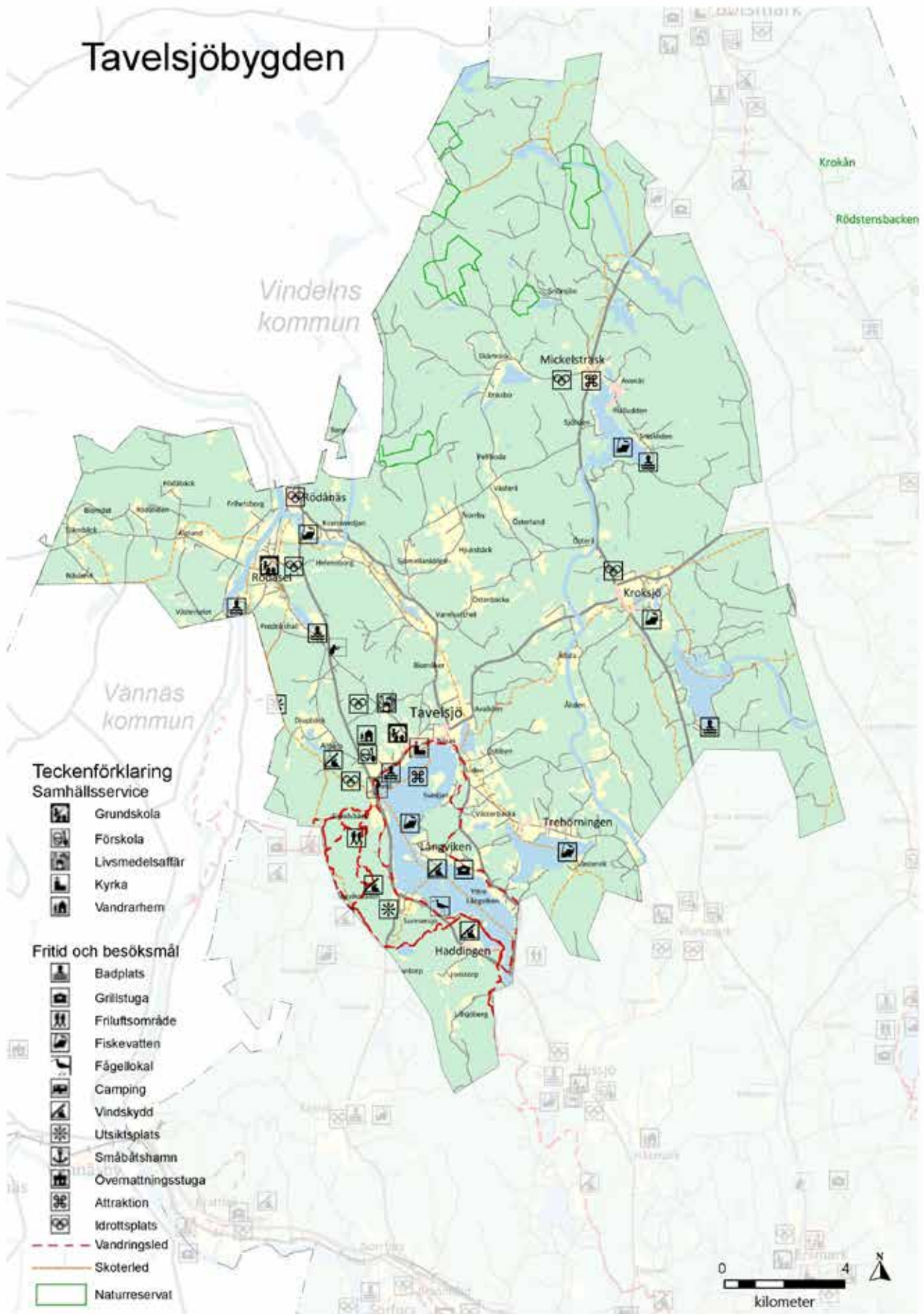
Övriga förutsättningar

- Stora delar om delområdet ligger inom riksintresse för rennäring.
- Naturvårdens riksintresse är utbrett.

Berörda översiktsplaner:

- Tillägg till översiktsplan:
Vindkraft i Umeåregionen
 - Tillägg till översiktsplan:
Strandskydd i Umeåregionen
 - Tematiskt tillägg för landsbyden
- Läs mer på www.umea.se/oversiktsplan

Tavelsjöbygden





Utsikt från Wårdshuset Prästgården (foto: Jennie Lindström), Mickelbo Gård, Mickelsträsk (foto: Fredrik Larsson), Buss i Tavelsjö (foto: Fredrik Larsson)

Tavelsjöbygden

I den välkomnande Tavelsjöbygden återfinns klarsjöar och fina bad samt unika kulturlandskap. Tavelsjön, som gett namn åt det odjur som sägs finnas här, bidrar till den mångfald av initiativ och aktiviteter, främst kopplade till friluftsliv och besöksmål, som såväl sommar som vinter präglar den natursköna bygden. Delområdet rymmer bland annat vandringsleder som Tavelsjöleden, Tavelsjöberget och ett flertal grottbildningar. Vintertid plogas en isbana upp på sjön, vilket är ett uppskattat initiativ som dragit många besökare och gett upphov till nya verksamheter. I delområdets norra del finns stora orörda områden av påtaglig vildmarkskaraktär som ytterligare förstärker Tavelsjöbygdens höga natur- och friluftsmässiga värden.

Genom bygden går väg 363, en viktig kollektivtrafikanslutning, som knyter an området till både Umeå och Vindelns tätorter. Tavelsjö är den största tätorten, medan en stor andel av invånarna finns i de kringliggande byarna, bland andra Mickelsträsk, Kroksjö och Rödåsel. Delområdet gränsar till både Vännäs och Vindelns kommun och har vuxit med drygt 300 personer sedan 1981, främst koncentrerat kring Tavelsjöns och Kroksjöns omland.

Byarna i Tavelsjö- och Rödåbygden har sedan länge en aktiv samverkan och tar initiativ till utveckling och aktiviteter. Samverkan sker även kommungränsen med byar i Vindelns kommun, vilket har lett till ett flertal insatser och projekt inom centrumutveckling i Tavelsjö, cykelinfrastruktur, utveckling av leder och kaféverksamhet. Serviceutbudet är gott där Tavelsjö är en nod med ett flertal servicefunktioner som lanthandel, skola, förskola, äldreboende och restaurangverksamhet. Utbildning, byggverksamhet och jordbruk tillhör de största yrkeskategorierna för Tavelsjöbygdens dagbefolkning.

Bygden i översiktsplanen

Tavelsjö ingår i utpekade tillväxtstråk längs väg 363 tillsammans med byarna Haddingen och Långviksvallen hela vägen till Rödåsel och kommungränsen. Här finns stora områden utpekade för såväl det rörliga friluftslivet som naturvården, med flera naturreservat. Tavelsjöbygden rymmer LIS-områdena Långviksvallen och Tavelsjö som, i samverkan med den regionala kollektivtrafiken längs väg 363, anses ha potential att erbjuda attraktiva lägen för både bostäder och verksamheter inom välfärd och friluftsliv - som kommer hela bygden till gagn.

Nästan hela delområdet berörs av Vindelälvsåsens vattenskyddsområde, bildat för att långsiktigt säkra tillgången till grundvatten av god kvalitet. Detta föranleder att det finns vissa restriktioner för verksamheter och åtgärder som riskerar att förorena grundvattnet.

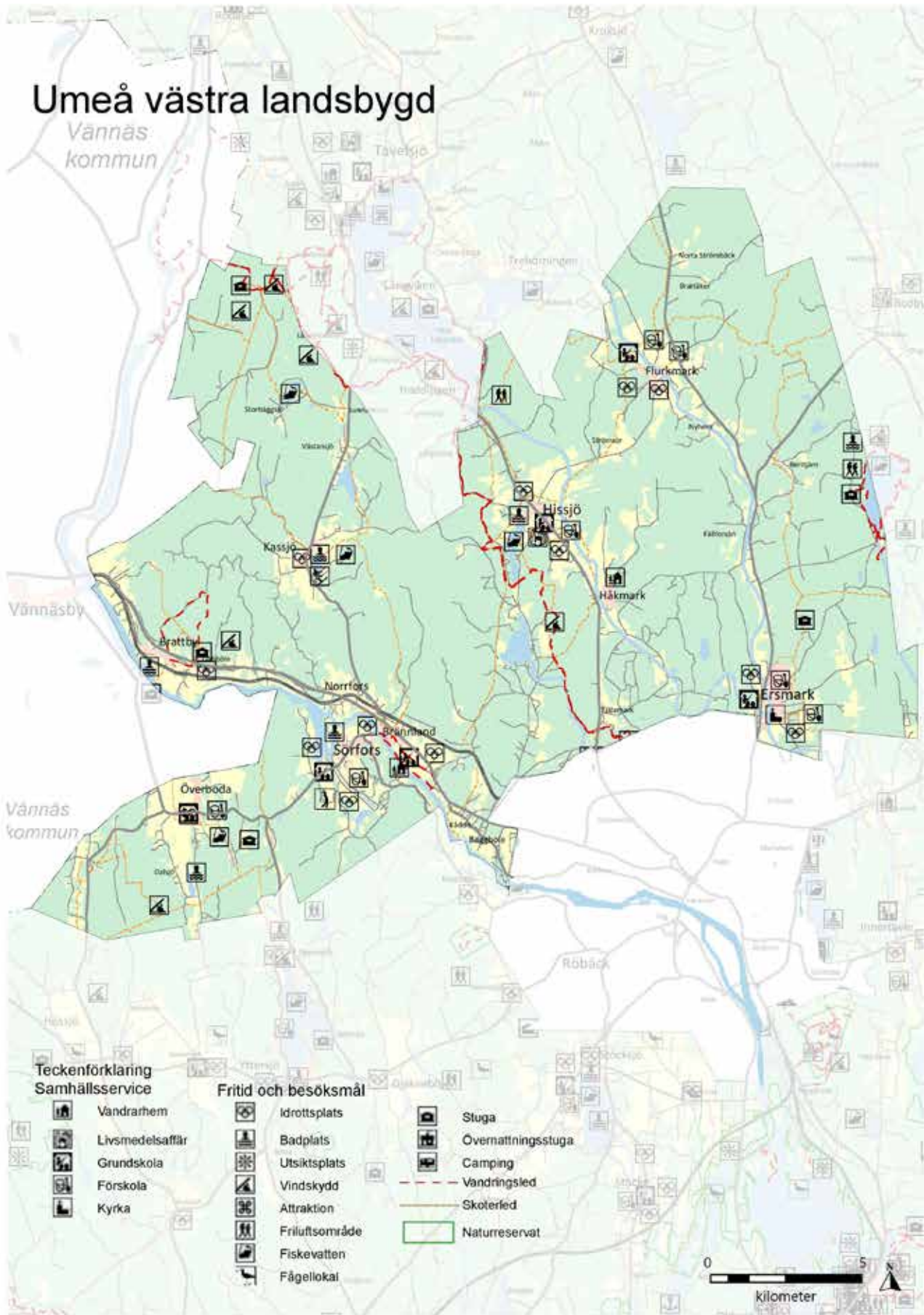
Övriga förutsättningar

- Riksinresse för rennäringen täcker en väsentlig del av delområdets yta.
- Den del av Vindelälvsområdet som vid Rödånäs passerar bygden omfattas av flera riksinressen; från kulturmiljövård, rennäring, friluftsliv och turism, till Natura2000 och naturvård.

Berörda översiktsplaner:

- Fördjupning för Umeå:
Umeå framtida tillväxtområde
 - Tillägg till översiktsplan:
Strandskydd i Umeåregionen
 - Tematiskt tillägg för landsbygden
- Läs mer på www.umea.se/oversiktsplan

Umeå västra landsbygd





Företag i Brattby (foto: Fredrik Larsson), Ladulandskap i Sörfors, Buss och bil på E12:an, Brännland (foto: Fredrik Larsson)

Umeå västra landsbygd

Här finns en rad äldre jordbruksbyar, såsom Hissjö, Sörfors, Brännland, Flurkmark och Överboda, men också en av kommunens större tätorter Ersmark. Området präglas av stora skogs- och jordbrukslandskap, ett antal sjöar och den för Umeåregionen definierande, mäktiga men numera tämjda, Umeälven och dess dalgång.

I Umeås västra landsbygd finns flera viktiga kommunikationsstråk, exempelvis E12 längs Umeälven mot Vännäs, väg 363 mot Vindelns och 364 mot Botsmark. Dessa vägar, samt regionala busslinjer, underlättar arbetspendlingen för den övervägande andelen av invånarna som arbetar inom Umeå tätort. Under perioden 1981–2016 ökade befolkningen med nästan 1 700, eller drygt 40 procent, med störst koncentration i tätorterna. Här finns ett flertal grundskolor och förskolor, förhållandevis jämnt fördelade över delområdet och dess samhällen. Näringslivet domineras av maskinindustri, utbildning och byggverksamhet, men även jordbruk. Ett flertal lokala by- och intresseföreningar arbetar för att främja bygdens intressen och bidrar till den starka gemenskapsandan, genom anordnade exempelvis valborgs- och midsommarfiranden.

Baggböle besöksområde omfattar medeltida byabebbyggelse i samverkan med områdets historiska anknytning till elproduktion och timmerflottning med Baggböle kraftverk och sågverksindustri. Här finner man Arboretum Norr, en samling exotiska träd och buskar, som utgör ett populärt rekreationsområde för de som vill uppleva lummig grönska från norra halvklotets alla hörn.

Bygden i översiktsplanen

Umeås västra landsbygd omfattar flera utpekade tillväxtstråk, ett som via Baggböle och Klabböle sträcker sig uppströms längs älven och omfattar bl.a. Brännland och Sörfors, det andra längs väg 363 förbi Tjälmark, Håkmark och Hissjö, där till sist Tavelsjöbygden och Rödåsel tar vid. Även väg 364 omnämns som tillväxtstråk, men där planering utifrån närhet till Umeå och försvarsintressen behöver ske med särskild omsorg. Så kallat LIS-område finns utrett för Flurkmark. Detta skulle i Flurkmarks fall underlätta färdigställandet av en mer sammanhängande byastruktur där den tillkomna bebyggelsen får bättre anslutningar till äldre strukturer och ökar utbudet av bostäder och verksamheter.

Här finns utpekade besöksmålsområden längs älven såsom Stornorrfors, Klabböle och Baggböle som utgör särskilda värdekärnor i upplevelsen av älvlandskapet, med både kulturhistoriskt och friluftslivs- och fiskerelaterade kvaliteter. Inom delområdet finns planer på en utveckling av ett sammanhängande älvsnära gång- och cykelstråk.

Övriga förutsättningar

- Delar av den västra landsbygden och dess framtida utveckling berörs av de förutsättningar som krävs av Vindelälvsåsens vattenskyddsområde enligt ovan (se avsnitt om Tavelsjöbygden).
- Här finns riksintresse för både kulturmiljövård och rennäring att ta hänsyn till vid planering.

Berörda översiktsplaner:

- Fördjupning för Umeå:
Umeå framtida tillväxtområde
 - Tillägg till översiktsplan:
Strandskydd i Umeåregionen
 - Fördjupning för älvlandskapet
 - Tematiskt tillägg för landsbygden
- Läs mer på www.umea.se/oversiktsplan

3.2 Vad anger översiktsplanen generellt om Umeå landsbygd?

Varje kommun ska ha en översiktsplan som anger kommunens långsiktiga mark- och vattenanvändning. En översiktsplan är inte juridiskt bindande, men starkt styrande för efterföljande planering. Umeås översiktsplan består av ett stort antal delar varav ett flertal berör landsbygden. Hela översiktsplanen finns att ta del på kommunens hemsida www.umea.se/oversiktsplan.



En långsiktig hållbar landsbygdsutveckling i Umeå kommun innebär samspel mellan olika teman och förutsättningar; ett utvecklat näringsliv, en attraktiv livsmiljö, stora skogar och landskapsvärden, goda kommunikationer samt stad och land – hand i hand (från Översiktsplan Umeå kommun – Tematiskt tillägg för landsbygden).

Landsbygden – en självklar del av scenario 200 000 invånare

Utveckling av landsbygden är en självklar del av bebyggelsescenario Umeå 200 000 invånare och kommunens tillväxtambitioner konkretiseras för landsbygden på en rad sätt. Nästan var tredje kommuninvånare har valt att bo utanför Umeå stad och scenariot för den framtida bebyggelseutvecklingen är att en tredjedel av tillväxten ska ske utanför staden. Landsbygden har en befolkningsutveckling som motsvarar stadens. Den starkaste befolkningsökningen märks vid kusten och på landsbygd nära Umeå stad, medan befolkningsökningen är lägre i de inre delarna av kommunen, främst de norra delarna.

En mångfald av livsmiljöer

Kommunen har en styrka i att kunna erbjuda en mångfald av livsmiljöer och på landsbygden erbjuds några av de mest attraktiva. Det är viktigt att tillvarata landsbygdens och byarnas särskilda kvaliteter och även skapa förutsägbarhet för de som bor på landsbygden liksom för personer som vill bosätta sig här. Ett stort antal resurser och områden bidrar stärkande till en utvecklad landsbygd. Till exempel är satsning på företagsamhet och engagemang viktigt för attraktionskraften på landsbygden liksom skapande av en hållbar bebyggelsestruktur som bidrar till att utveckla befintliga strukturer och ge ökat underlag till service och kollektivtrafik.

Resurser för utveckling – livskvalitet samt näringslivs- och besöksmålsutveckling

Umeås varierade natur- och kulturmiljöer utgör viktig potential för utveckling. Vi har stora resurser längs exempelvis vårt kuststråk med koncept som Umeås tio havsbad och 20 Se havetplatser liksom utvecklingsstråk längs älven och Sävarådalen med exempelvis en mångfald av besöksmål. I kommunens nordvästra delar finns till exempel riktig vildmark och i Tavelsjöområdet, som ligger i närheten, finns viktiga natur- och idrottsresurser. Därtill finns kulturlandskap av olika karaktärer på flera platser. Några ligger uppströms älven, invid våra stora öar i havsbandet liksom vackra jordbrukslandskap både uppströms älven och i kommunens södra del. Sammantaget är detta resurser för livskvalitet både för boende och rekreation och utgör potential inte minst för besöksmåls- och näringslivsutveckling i ett 200 000-perspektiv.

Tätorter och byar utanför staden har en viktig roll

Inriktningen mot komplettering av Umeå stad med i huvudsak tät kvartersbebyggelse innebär att spritt småhusboende inte är prioriterat i de mest centrala delarna av staden. Efterfrågan för detta är samtidigt stor och här har kommunens byar och tätorter en viktig roll att spela.

Kommunens inställning till bebyggelseutveckling på landsbygden är positiv. Ny bebyggelse bör komplettera befintlig. Med ökad täthet och närhet till fler människor kan även förutsättningarna för bygemenskap och lokalt engagemang fortsätta växa med målet en fortsatt rik och levande landsbygd med starka livskraftiga byar.

Ett mål är att skapa en hållbar bebyggelsestruktur på landsbygden som bidrar till att utveckla befintlig infrastruktur och ge ökat underlag till service och kollektivtrafik. I scenariot för 200 000 invånare pekats bystråk ut, som redan idag har en stark utveckling. Bystråken kan liknas med pärlband där byar knyts samman med regional busstrafik. Många samhällen har befintlig infrastruktur i form av service som skola, förskola samt kommunalt vatten och avlopp. Vissa har även kommersiell service i form av matvarubutik och till exempel äldreboende. Här kan samlad bebyggelse utvecklas.

Utveckling på andra platser i kommunen än exempelvis utpekade tillväxtstråk betraktas också positivt. Även här finns på många platser viktig infrastruktur som skola, förskola, VA osv. I syfte att stimulera ökad byggande på platser med svag befolkningsutveckling ges möjligheter att pröva lättnader i strandskydd för byggande i strandnära lägen. På samma sätt kan det vara möjligt att bevilja nylokalisering på jordbruksmark för platser med svag eller ingen befolkningsutveckling när detta stärker byns struktur och bykaraktär. Kommunen uttalar en positiv inställning till utveckling av så kallade seniorboenden och vill uppmuntra till en blandning av boendeformer och storlekar precis som i staden och de större tätorterna.

Centralorter och stationssamhällen – stärkt roll i omlandet, förutsättningar för hållbart resande

Botniabanan och en framtida Norrbotniabana skapar förutsättningar för utveckling och planeringen tar höjd för en dubblerad befolkning vid Sävar och Hörnefors. Med den nya tåginfrastrukturen skapas förutsättningar för hållbart resande och befolkningstillväxt. Ökad befolkning ger större underlag för utvecklade service, vilket är viktigt eftersom orterna har ett stort omland och fungerar som centralorter med brett serviceutbud för stora delar av kommunens landsbygd. Med gena kopplingar till resecentran underlättas möjligheter att gå, cykla samt resa kollektivt. Därtill skapas möjligheter för boende i omlandet att ansluta till tåginfrastruktur vilket möjliggör minskat bilresande.

Det föreslås även tydlig stärkning av tidigare kommundelar som Holmsund och Obbola. Delar av Umeå landsbygd ligger invid vår attraktiva långa kust samt vid älven. Även här föreslås utveckling och tillväxt i hållbara strukturer. Utgångspunkten är att förtäta inom och i anslutning till redan bebyggda områden. Bebyggelseområden finns även utpekade invid tätorter såsom Norrmjöle, Sörmjöle, Täfteå och Yttersjö.

Lokalt engagemang driver utvecklingen

Lokal näringslivsutveckling utgör motorn för hållbar utveckling på Umeå landsbygd. Det är viktigt att skapa förutsättningar för ett livskraftigt jord- och skogsbruk som utgör de primära branscherna tillsammans med bygg och transportbranschen m.m. Potential finns även att bredda näringslivet till andra branscher. Inte minst är besöks- och upplevelsenäringen växande och en framtidssektor för landsbygden. Privata initiativ utgör grunden för utvecklingen.

Lokala utvecklingsgrupper arbetar aktivt med utveckling av sina byar och marknadsför själva sina platser. En bas är livaktiga föreningar som kan fånga upp och dra till sig engagerade personer. Nära samarbete mellan grupperna och kommunen och andra aktörer kan resultera i nya serviceformer, projekt och aktiviteter. Lokala utvecklingsplaner tas fram av utvecklingsgrupperna och ses som en viljeinriktning för byn och vägs in i kommunens översikts- och verksamhetsplanering. På samma sätt beaktar byautvecklingsplaner kommunens översiktsplanering och facknämnders verksamhets- och budgetplanering.

Förutsättningar för offentlig service

Tillgång till grundläggande service är viktigt och i princip ska kommunal service behandlas lika över hela kommunen vilket innebär att det baseras på befolkningsunderlaget i respektive område. Landsbygden har andra förutsättningar än staden som gleshet, längre avstånd och färre människor. Service behöver därför planeras utifrån dessa förutsättningar. Stärkt och utökad samverkan krävs för att skapa bäst möjliga service.

Exempel på översiktsplanedelar som berör landsbygden;

Översiktsplan Umeå kommun - vägvisning till planens delar, teman och aktualitet.

Fungerar sammanhållande för alla övriga översiktsplanedelar. Sammanfattar kommunens övergripande intentioner kring markanvändningen.

Tematiskt tillägg för landsbygden.

Anger målsättningar för landsbygdsutveckling och riktlinjer för markanvändningen.

Tematiskt tillägg för landsbygdsutveckling i strandnära läge.

Handlar om förutsättningar för byggande inom strandskyddat område i områden med en svag befolkningsutveckling.

Översiktsplanedelar som gäller för särskilda geografiska områden, men som berör landsbygden:

Fördjupning för kusten.

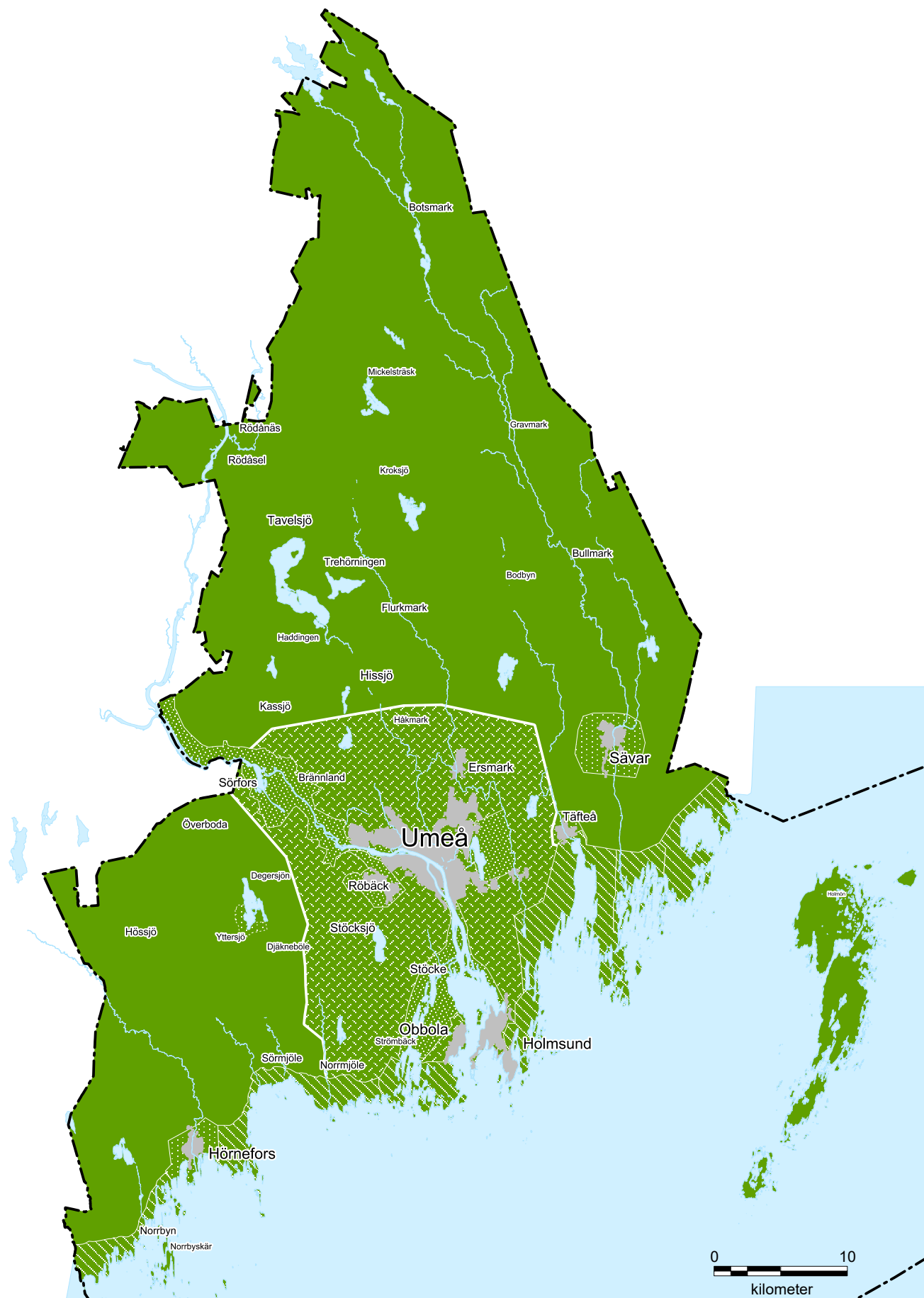
Fördjupning för Sävar.

Fördjupning för Hörnefors.

Fördjupning för Yttersjö.

Fördjupning för älvskapet.

Alla delar nås via kommunens webb www.umea.se/oversiktsplan.



Översiktsplanedelen för landsbygden gäller för områden markerad med grön färg, dvs. hela kommunens yta förutom de största tätorterna. För många platser finns så kallade fördjupningar (visas med vita markeringar), som berör tätorternas omland samt exempelvis längs kusten. I det fall motstridigheter finns mellan förhållningssätt i Tematiskt tillägg för landsbygden gentemot en fördjupning behöver en bedömning göras. Utgångspunkten är att en fördjupning är tungt vägande.

3.3 Umeå landsbygd i ett regionalt, nationellt och europeiskt perspektiv

I en snabbt föränderlig omvärld med nya möjligheter och utmaningar finns det ett behov av att stärka samverkan mellan landsbygd och stad i en ömsesidig relation. Det är också viktigt med en nära samverkan kommuner emellan för en sammanhållen region och en hållbar landsbygdsutveckling. Regionala samarbeten som i Umeåregionen, Biosfärområde Vindelälven-Juhtatdakha och Leader-områden är goda exempel på hur samverkan mellan stad, samhällen och landsbygd kan skapa en positiv samhällsutveckling.

Region Västerbotten har det regionala utvecklingsansvaret i Västerbotten och den regionala utvecklingsstrategin (RUS) är ett viktigt verktyg för att skapa hållbar tillväxt. Delstrategierna Samhällen som inkluderar och utvecklar människor, Platsbaserad näringslivsutveckling, En utåtriktad och tillgänglig region är de strategier som främst har bäring på landsbygden.

På regeringsnivå ska en sammanhållen politik för en långsiktigt hållbar utveckling i Sveriges landsbygd skapa förutsättningar för tillväxt, företagande, sysselsättning, attraktivitet och boende på landsbygden. I länet arbetar Länsstyrelsen för utveckling av landsbygden och förverkligande av regeringens och EU:s politik om smart och hållbar tillväxt för alla. Här är Länsstyrelsens ansvar för olika nationella och EU-stödformer en viktig pusselbit. Länsstyrelsen är dessutom ansvarig för det regionala serviceprogrammet, som ska bidra till att utveckla och behålla en tillfredställande servicenivå i länet.



Biosfärområde Vindelälven-Juhtatdakha inom Umeå kommun omfattar bland annat Umeälven och Umedeltat (foto: Fredrik Larsson)

3.4 Generell beskrivning av Umeå landsbygd

Geografiskt sett är Umeå landsbygd en stor del av kommunen, drygt 90 procent av kommunens totala yta, men befolkningsmässigt en mindre del: ca 16 procent av kommunens befolkning bor på Umeå landsbygd eller nästan 20 000 människor. Om EU:s landsbygdsdefinition används, dvs. att allt i kommunen utom Umeå tätort är landsbygd, är befolkningsciffrorna istället ca 36 000 personer eller, beskrivet på andra sätt: en tredjedel av kommunens invånare eller motsvarande Västerbottens tredje största kommun.

Umeå landsbygd har följt med den höga befolkningstillväxten i Umeå kommun och procentuellt sett har befolkningen på landsbygden ökat mer än i tätorterna: 47 procent jämfört med 44 procent för tätorterna (perioden 1981-årsskiftet 2013/2014).

En välmående landsbygd

Umeå landsbygd är en välmående del av kommunen med generellt högre inkomstnivåer och högre sysselsättningsgrad än tätorterna. Framst förklaras detta av att det finns fler unga och studenter i tätorterna, men det visar även på att Umeå landsbygd är välmående.

På Umeå landsbygd bor det en högre andel barnfamiljer än i kommunens tätorter. Detta förklaras delvis av att det är nästan uteslutande småhus på landsbygden, medan utbudet av bostäder är mer varierat i tätorterna; lägenheter, radhus etc. och barnfamiljer är dem som främst bor i villor. Landsbygden fortsätter även i framtiden vara betydelsefull för utbudet av småhus, eftersom inriktningen för bebyggelse i Umeå stad i huvudsak är tät kvartersbebyggelse och flerbostadshus – spritt småhusboende är inte prioriterat i den centrala staden.

Försäljningspriserna för bostäder i Umeå kommun har ökat kraftigt de senaste åren, framförallt i Umeå stad, men även inom en allt större radie runt staden. Bilden är en annan när det gäller nybyggnationer – det sker i en snävare cirkel runt staden samt längs vissa stråk och i de större tätorterna. När försäljningspriserna på Umeå landsbygd börjar närma sig priset för nybyggnation av hus kan det ta fart även längre från Umeå stad, eftersom banker då kan vara mer intresserade av ge lån till byggnationen.

I den norra delen av Umeå landsbygd är andelen egenföretagare stor. Det här påverkar exempelvis var olika typer av näringslivsinsatser fungerar bäst; det kan vara mer positivt i Botsmarkstrakten att stötta upp den redan stora andelen småföretagande samtidigt som servicenivån kan öka, medan det i andra delar av kommunen är andra näringslivsinsatser som är viktigare.

Umeå landsbygd har ett väl utbyggt, snabbt bredband, till gagn för både boende och verksamma på landsbygden. Både ett stort antal bynät och det kommunala bolaget Umeå Energi har stått för utbyggnaden och med hjälp av nya bidragsmedel fortsätter bredbandsutbyggnaden på landsbygden just nu. Ett snabbt bredband är viktigt för boende, företagare och besökare på Umeå landsbygd och kan även ge förutsättningar för nya typer av service.

En attraktiv och välmående landsbygd utgörs även av det starka lokala engagemanget som finns på många platser på Umeå landsbygd och den lokala utvecklingen förs framåt av lokala föreningar, företag och alla de som bor och verkar i bygden.

En tätortsnära landsbygd

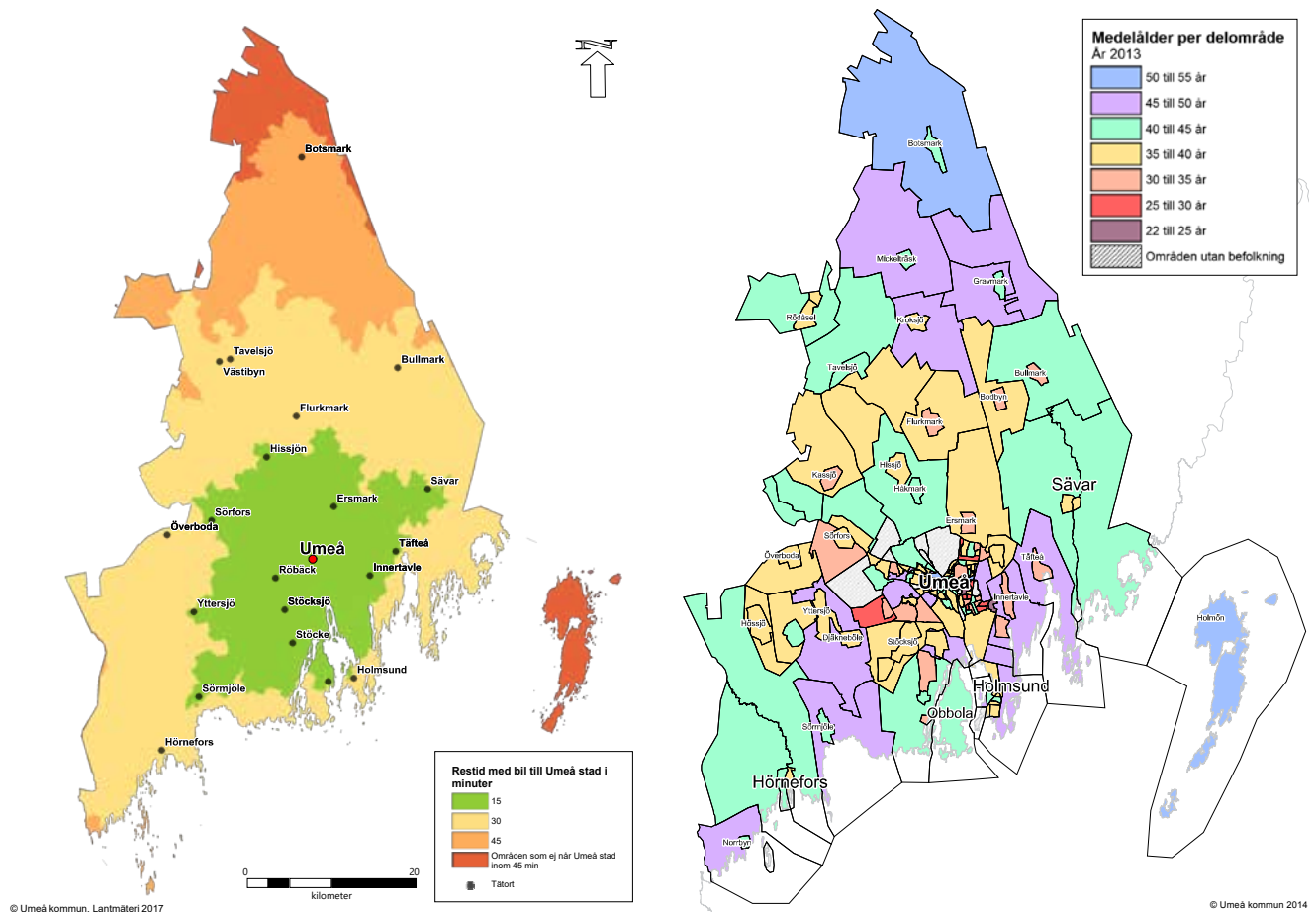
Umeå landsbygd är en tätortsnära landsbygd och som sådan kännetecknad av att ha en stor befolkning med god service och bred arbetsmarknad med relativt kort pendlingsavstånd till en större tätort.

I Delbetänkandet av den Parlamentariska landsbygdskommittén (SOU 2016:26) beskrivs tätortsnära landsbygder eller kommuner som att de funktionellt i stort sett har växt samman med närliggande större stad och att det sker en stor utpendling till och integration med staden. Utvecklingen av de tätortsnära landsbygderna beskrivs som positiv när det gäller befolkning, näringsliv och sysselsättning: i dessa landsbygder har man såväl ett positivt flyttnetto som ett positivt födelsenetto.

Dessa positiva beskrivningar passar in på situationen på Umeå landsbygd och bidrar till att Umeå landsbygd ses som en attraktiv landsbygd.

För Umeå landsbygd är det förutom närheten till Umeå stad även viktigt med närheten och kopplingarna till de större tätorterna Sävar, Hörnefors, Holmsund och Obbola. Dessa tätorter har en viktig servicefunktion för sina omland, både för offentlig service som skola, vårdcentral, kultur och fritid och kommersiell service som butiker och restauranger. I framtiden med en kraftigt ökad befolkning kan de större tätorterna få ännu större betydelse och utgöra mer eller mindre fullgoda servicealternativ för boende på Umeå landsbygd.

Arbetspendlingen är stor från Umeå landsbygd framförallt till Umeå stad - av de förvärvsarbetande som bor på landsbygden arbetar mer än 7 av 10 i någon av kommunens tätorter, hela 6 av 10 i Umeå tätort. Karta nedan visar hur lång tid pendligen tar till Umeå stad med bil. Det är drygt 80 procent av kommunens befolkning som har maximalt 15 minuters pendlingstid till Umeå stad med bil, ytterligare 16 procent max 30 min och ytterligare < 1 procent som har över 30 min.



Restid med bil till Umeå stad i minuter.

Medelålder per delområde 2013 (från rapporten Umeå landsbygd - en välmående del av kommunen).

En landsbygd med utmaningar

Förutsättningarna på Umeå landsbygd är liksom på andra landsbygder få människor på stor yta, vilket påverkar organisationen av exempelvis den offentliga servicen. Likaså påverkas det kommersiella serviceutbudet och en utmaning som Umeå landsbygd har gemensamt med andra tätortsnära landsbygder är att antalet livsmedelbutiker och drivmedelstationer har minskat, framförallt på grund av konkurrensen från och närheten till stadens verksamheter och stora utbud. Dessa tätortsnära utmaningar beskrivs väl i Delbetänkandet från den Parlamentariska landsbygdskommitten (SOU 2016:26), men även i rapporten Från Skilda landsbygders tillgänglighet och transportpolitiska utmaningar, Rapport, 2014:16, Trafikanalys.

Umeå landsbygd har generellt god befolkningsutveckling, men trenderna ser olika ut i olika delar av kommunen. Framförallt i norra delen är befolkningstrenden negativ och här finns också den äldsta befolkningen i kommunen tillsammans med Holmön, se karta Medelålder per delområde 2013. Utmaningen med en negativ befolkningstrend är att befolkningsunderlaget för både offentlig och kommersiell service minskar och det kan få till konsekvens att olika slags service förändras och/eller minskar.

Det finns få lokala arbetsplatser på Umeå landsbygd, varav de flesta finns inom för- och grundskola. Betydelsen av lokala arbetsplatser är stor; det ger mer liv och rörelse i bygden dagtid och det ger minskad pendling till gagn för både klimat och barnfamiljers vardagspussel. Dessutom har en lokal arbetsplats en viktig roll som en aktör i bygden som initierar och deltar i aktiviteter och bidrar generellt till den lokala utvecklingen.

Arbetspendlingen från Umeå landsbygd till kommunens tätorter sker framförallt med bil. En av orsakerna till det kan vara att det tar längre tid att ta sig med buss till Umeå stad än med bil, men också att det är svårt att effektivt organisera kollektivtrafik utifrån landsbygdens förutsättningar få människor på stor yta, så att landsbygdsbor naturligt väljer kollektivtrafik.

På vissa platser i Umeå kommun är täckningen för mobiltelefoner inte tillfredsställande och det har negativ påverkan på boende och besökare samt på företagarnas möjligheter att bedriva verksamhet.

4. Mer information

Här finns information om hur programmet har tagits fram, dialogen och dess avtryck i programmet, stödmöjligheter, länkar till mer information samt referenser och bilaga.

Arbete med programmet

I samband med aktualiseringen och revideringen av Översiktsplan Umeå kommun har nya målsättningar, skrivningar och förslag till insatser för landsbygdsutveckling i Umeå kommun tagits fram. Dessa har samlats i Översiktsplan Umeå kommun - Tematiskt tillägg för landsbygden samt i detta Program för hållbar landsbygdsutveckling i Umeå kommun.

De nya skrivningarna har tagits fram i en parallell intern och extern process. Den externa processen har planerats och genomförts tillsammans med Bygderådet Umeå för att involvera de som lever och verkar på landsbygden och för att säkra att viktig kunskap och viktiga synpunkter kommer med. Det har framförallt handlat om olika typer av möten; landsbygdsträffar och näringslivsträffar, där olika teman och insatser har diskuterats.

Under samrådet för Översiktsplan Umeå kommun - Tematiskt tillägg för landsbygden har dialogträffar anordnats på fyra platser på Umeå landsbygd samt en uppföljande träff på restaurang Översten på Stadshusetområdet. Även dessa möten har genomförts i samverkan med Bygderådet Umeå och mötesdeltagarna har i workshopform arbetat med olika teman inom landsbygdsutveckling och kommit med viktig kunskap, information och förslag till åtgärder till programmet.

Internt har en bred diskussion pågått omkring vad kommunen vill med landsbygdsutveckling. Representanter från kommunala verksamheter som Kultur, Fritid, För- och grundskola, Näringslivsservice, Visit Umeå, Socialtjänst, Övergripande planering med flera har deltagit i den interna processen på olika sätt. Diskussioner har även förts med externa parter som Länsstyrelsen, Trafikverket, universiteten, regionala organisationer etc.

Dialog med lokala landsbygdsaktörer – avtryck i program

I dialogen kring översiktsplanen för landsbygden samt åtgärdsförslag till detta program har det framkommit en rad idéer, förslag och önskemål från externa landsbygdsaktörer, kommunens verksamheter med flera. Dessa input har föranlett en del ändringar i framförallt översiktsplanen och ändringarna diskuteras i dokumentet Samrådsredogörelse tillhörande utställningshandlingen för Översiktsplan Umeå kommun – tematiskt tillägg för landsbygden m.fl. (se www.umea.se/oversiktsplan).

De förslag som inte hanteras inom översiktsplanen har på olika sätt satt avtryck i detta program. Här nedan resoneras omkring de mest centrala synpunkterna från dialogmötena med lokala landsbygdsaktörer och hur dialogen har gett avtryck i programmet. Resonemang om synpunkter från övriga aktörer, exempelvis de interna, finns bland annat att läsa i ovan nämnda samrådsredogörelse.

Kommunen bör investera på landsbygden, dels genom bostadsbyggande av AB Bostaden, dels genom offentliga verksamheter som fler äldreboenden.

Utveckling av bostadsbeståndet genom byggande av Bostaden AB är intressant, men enligt gällande regelverk för allmännyttiga bolag kan kommunen inte via ägardirektiv ge Bostaden AB i uppdrag att utföra åtgärder som olönsamma. Eftersom Bostaden AB ser en betydligt högre efterfrågan på bostäder i stadsnära områden, är investeringar på landsbygden inte de mest lönsamma just nu enligt Bostaden. I framtiden kan regelverk ändras och Bostaden få en annan roll för bebyggelseutvecklingen på landsbygden

Likaså är utveckling av bostadsutbudet på landsbygden för personer med olika behov intressant, men i dagsläget med de stora utmaningar som finns omkring kompetensförsörjning inom socialtjänstområdet, valfriheten för potentiella brukare att välja boende var de vill, även i Umeå stad, samt att kommunen inte har ansvar för så kallade trygghetsboenden, gör att åtgärden inte är aktuell inom detta programs planeringshorisont på ca fyra år.

På längre sikt, med kraftig tillväxt även i tätorterna utanför Umeå tätort, kan dock ett ökat behov uppstå av boendeformer för personer med olika omsorgsbehov liksom efterfrågan på andra typer av bostäder och då kan dessa typer av åtgärder bli aktuella igen.

Kommunen ska stötta bebyggelseinitiativ, exempelvis genom positivt bemötande, extra stöd vid uppstart för privata initiativtagare och byggentreprenörer.

Kundtjänst inom plan och bygg är en viktig ingång för privata intressenter - här kan alla få rådgivning om byggande, hur kommunens planeringsprocesser fungerar etc. och vid behov även boka ett möte eller bli hänvisad vidare i kommunen. Kundtjänst är en relativt nystartad rådgivning och därför finns här utvecklingspotential för att möta de särskilda behov som finns hos landsbygdsentreprenörer.

Kommunen ska initiera diskussioner med bankerna om byggande på landsbygd.

Kommunen ska inte ha synpunkter på bankers bedömningar för bostadslån, men däremot kan kommunen föra vidare informationen om hur staden växer och att de ökande fastighetspriserna trycks längre och längre ut från Umeå stad. Det är viktigt att bankerna är medvetna om hur denna utveckling ser ut.

Bostadsbehoven på Umeå landsbygd är olika: det behövs hyresrätter och små bostäder för både yngre och äldre samt senior- och äldreboenden och servicebostäder

Här är det viktigt att det förs en lokal diskussion och tas fram lokala utvecklingsplaner och byaplaner, så att behoven av olika slags boende tydligt framkommer, till gagn för framförallt lokala entreprenörer. Programmet är tydligt omkring vikten av lokalt engagemang.

Sävarådalen ska utpekas som tillväxtstråk och byggande på jordbruksmark tillåtas/ fortsatt inte tillåtas.

Frågan har rönt stort intresse, men ger inte särskilt avtryck i programmet, utan hanteras i översiktsplanen för landsbygden. Där införs exempelvis ny riktlinje kring möjlighet att pröva lokalisering på jordbruksmark i byar med svag eller ingen befolkningsutveckling. Sävarådalen utpekas tydligare än förut i bebyggelseavsnittet i översiktsplanedelen samt bland annat på kartan Resurser för utveckling som anger värden för livskvalitet för boende och besökare samt för näringslivsutveckling-besöksmålsutveckling. Kartan ger, tillsammans med scenariot för bebyggelseutveckling, en bredare bild av utvecklingspotentialer för Umeå kommun i ett 200 000 invånareperspektiv.

Kommunen ska främja lokal upphandling av varor (främst livsmedel) och tjänster.

Utveckling av lokal offentlig upphandling av varor och tjänster är en central del i programmet och här kan kommunen exempelvis anpassa upphandlingsunderlag, genomföra utbildningar, ge information och föra en bred dialog med näringslivet.

Kommunen måste säkerställa förutsättningar för ett livskraftigt jordbruk och trycka på för ökad lokal livsmedelsproduktion för ökad självförsörjningsgrad.

Ett flertal åtgärder för att stötta jordbruksnäringen (och även skogsbruket) finns i programmet, bland annat att medverka i arbetet med regional livsmedelsstrategi och skapande av regionalt nav för näringen samt i diskussioner om utveckling av lokal jordbruksnäring och nya hållbara produkter och tjänster tillsammans med branschorganisationer och företag.

Säkra och utveckla närhetsprincipen när det gäller förskola, skola och äldreomsorg. Samverkan mellan offentlig, kommersiell och ideell service är viktig.

Offentliga verksamheter har en central roll för inte bara servicen på Umeå landsbygd, de är även mötesplatser, lokala aktörer etc. Dessa breda roller diskuteras konkret i programmet. En av programmetts övergripande strategier är samordning och samverkan – exempelvis mellan olika kommunala verksamheter och mellan kommunen och externa aktörer.

Fungerande trygghetslarm med dålig mobiltäckning är en viktig fråga.

IT-infrastruktur och digitalisering är viktiga frågor som programmet adresserar inte bara vad gäller offentlig service, men även som förutsättning för näringslivet och boende på Umeå landsbygd.

Bevara, utveckla och underhåll områden, anläggningar, drift inom kultur och fritid.

Kommunens fritids- och kulturverksamhet spelar stor roll för livskvaliteten i staden som på landsbygden. Programmet diskuterar därför konkret hur lokala föreningar kan stöttas, hur kommunens lokaler kan användas effektivt och jämlikt etc.

Fler och bättre gång- och cykelvägar behövs. Kollektivtrafiken ska förbättras och samordnas med skolskjutsar etc..

Programmet beskriver hur bilen även i framtiden är viktig för boende och verksamma på Umeå landsbygd, men även hur det mer hållbara resandet kan ökas och utvecklas: samåkningskampanjer för landsbygden, pendlarparkeringar, laddinfrastruktur etc.

Stödmöjligheter, länkar till mer information

Det finns en rad stödmöjligheter för lokala utvecklingsgrupper, företag och föreningar som är verksamma på Umeå landsbygd och här följer en kort sammanställning av några av de viktigaste möjligheterna.

Umeå kommun

Föreningsbyrån - här kan föreningar verksamma inom Umeå kommun söka stöd för exempelvis investeringar, drift, aktiviteter, arrangemang etc. Föreningsbyrån har även samlat information om andra bidragsgivare, som kan vara värt att ta del av. www.umea.se/foreningsbidrag

Kommunstyrelsens utvecklingsanslag - här kan föreningar söka stöd för medfinansiering av projekt, uppväxling av andra medel osv. Projekten ska tydligt knyta an till tillväxtkriterier, leda till nya jobb etc. www.umea.se/kommun, sök på Kommunens utvecklingsanslag.

LONA - lokala naturvårdsbidrag - ska stimulera naturvårdsprojekt som bygger på sociala initiativ och delaktighet. Bidrag kan sökas för kunskapsuppbyggnad, utredningar, skötsel, restaurering eller information samt åtgärder som främjar friluftsliv i naturmiljöer. www.umea.se/landsbygd, Stöd och bidrag

På webbsida om landsbygdsutveckling finns samlad info om kommunens arbete med landsbygdsutveckling, hur du kan engagera dig, länkar till mer info och aktörer etc. Här finns även kontaktinformation till kommunens landsbygdsutvecklare m.fl. www.umea.se/landsbygd

Länsstyrelsen

Här kan företag och föreningar söka en rad företagsstöd, stöd inom Landsbygdsprogrammet, LONA, LOVA, bygdemedel m.m. www.lansstyrelsen.se/vasterbotten, Stödmöjligheter på landsbygden.

Övriga statliga myndigheter

Tillväxtverket – t.ex. stöd för servicelösningar på landsbygden. www.tillvaxtverket.se

Naturvårdsverket – t.ex. stöd för klimatinsatser inom Klimatklivet. www.naturvardsverket.se

Jordbruksverket – t.ex. Landsbygdsnätverket, stöd inom Landsbygdsprogrammet.

www.jordbruksverket.se

Lokalt

Bygderådet Umeå - en ideell förening för samverkan mellan byar och lokala utvecklingsgrupper på Umeå landsbygd. På deras webbsida finns även länkar till många lokala utvecklingsgrupper.

www.bygderadetumea.se

Referenser

- Umeå landsbygd, en välmående del av kommunen, Umeå kommun, rapport 2015
- Umeås geografi, Umeå kommun, rapport 2016
- Regional utvecklingsstrategi, Region Västerbotten
- Skilda landsbygders tillgänglighet och transportpolitiska utmaningar, Rapport, 2014:16, Trafikanalys
- Del- och slutbetänkande, den Parlamentariska landsbygdskommitten (SOU 2016:26 och SOU 2017:1)

Bilaga till programmet

- Planering av varuförsörjning och kommersiell service, Umeå kommun, 2018

Övergripande planering

Besök: Stadshuset, Skolgatan 31A

Postadress: 901 80 Umeå

090-16 10 00

umea.kommun@umea.se

www.umea.se/kommun