

UMEA
KOMMUN

The logo consists of the text 'UMEA' on the top line and 'KOMMUN' on the bottom line, both in a bold, rounded, sans-serif font. The letters are filled with a vibrant green color that has a subtle gradient, transitioning from a lighter shade at the top to a darker shade at the bottom. A stylized green leaf with a stem and a single leaflet is positioned above the letter 'A' in 'UMEA', partially overlapping it. The entire logo is set against a dark grey background.

Miljökrav och klimathänsyn i upphandlingar

Varför ställer vi krav?

Inköbspolicy, fastställdes av Kommunfullmäktige 2016

För att främja hållbarhetsperspektiv vid upphandling och inköp ska ekonomisk, social och ekologisk hänsyn vara ledande

Umeås miljömål

Umeå kommunkoncern ska vara klimatneutral 2025, dvs ha nettonoll utsläpp av växthusgaser.

Transporternas klimatpåverkan i Umeå ska minska. Det ska ske genom att drivmedlen är fossilfria år 2030 och att det hållbara resandet ökar.

Vilka krav kan vi ställa?

Förutsättningarna för att ta miljöhänsyn är att kraven, som alla andra krav som ställs i en upphandling, uppfyller de grundläggande upphandlingsprinciperna.

- kraven måste vara kopplade till kontraktsföremålet. De kan avse egenskaper hos en vara eller tjänst under dess livscykel, men får inte syfta till att direkt eller indirekt styra leverantörers övriga verksamhet.
- kraven måste vara möjliga att kontrollera och följa upp.
- kraven får inte vara godtyckliga eller uppenbart osakliga, men varken lagstiftning eller praxis anger att miljökraven måste ge en mätbar effekt i förhållande till sitt syfte för att vara tillåtna.
- kraven får inte heller gynna eller missgynna vissa leverantörer, till exempel lokala leverantörer.

Miljö- och klimatkrav



- Giftfria miljöer
- Ekologiska produkter
- Fossulfria bränslen



- Trappstegsmodell

Leverantörens hela fordonspark för detta uppdrag, inkl. reservfordon ska drivas med minst 30% fossilfria bränslen. Detta förhållande ska gälla redan under första avtalsåret. Värdet av fossilfria bränslen gäller därefter minst enligt nedan:

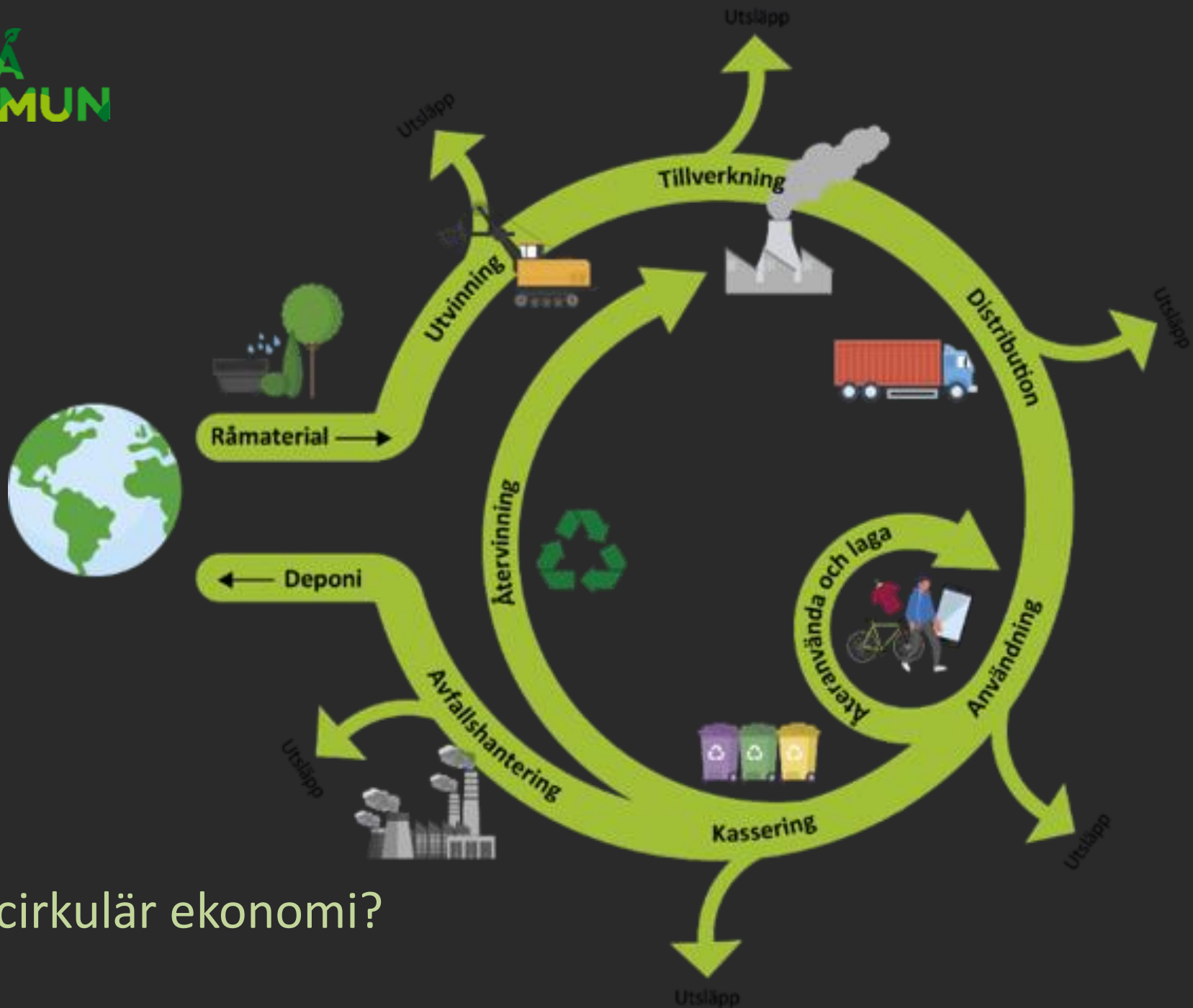
1/1 2023 50%

1/1 2024 70%

1/1 2025 100%

- Cirkulära produkter
- Livscykelanalys
- Funktionsupphandling





Vad är cirkulär ekonomi?

Baseras på lärdomar från projektet Klimathänsyn i upphandling (2019-2020)

IVL fick i uppdrag av Umeå kommun att göra en studie i hur materialflöden kan effektiviseras genom mer cirkulära inköpsmodeller med ett större resursutnyttjande.

Uppdraget var att:

- Kartlägga materialflöden från inköp i gällande ramavtal inom Umeå kommun
- Analysera hur upphandlingsprocessen kan bidra till att göra materialflödena mer cirkulära.
- Ta fram åtgärdsförslag
- Nu, testar vi cirkulär upphandling; först ut en upphandling om mat.

Vad handlar Umeå kommun?

Rapport U 6320 – studie
av materialflöden i
upphandlingsprocessen

Figur 1. Fördelning av
inköpskostnader för
olika produktkategorier
i Umeå kommun 2019.

