

EN HÅLLBAR VÄG FÖR TILLVÄXT

Utvecklingsstrategi för vatten och avlopp i Umeå kommun

ANTAGANDEHANDLING NOVEMBER 2016



VA-plan

VA-planen visar var, när och i vilken ordning utbyggnad av kommunalt vatten och avlopp planeras ske. Sid 9.

VA-policy

I VA-policyn behandlas vilken strategi och vilka riktlinjer som gäller. Sid 43.

VA-översikt

Översikten belyser nuläge, omvärldsfaktorer, utveckling och framtida behov gällande vatten och avlopp i Umeå kommun. Översikten har fungerat som underlag för framtagandet av VA-policyn och VA-planen. Sid 47.

Arbetsgrupp och ledning

Utvecklingsstrategi för vatten och avlopp i Umeå kommun har tagits fram av en förvaltningsövergripande arbetsgrupp med tjänstemän från Övergripande planering, Vakin, Detaljplanering, Miljö- och hälsoskydd samt Bygglov.

En styrgrupp har varit knutet till arbetet bestående av chefer för berörda verksamheter.

Arbetet har löpande stämts av i kommunstyrelsens näringslivs- och planeringsutskott, som fungerat som politisk styrgrupp, liksom i Vakins styrelse.

Arbetsgrupp

Sara Wård Edvall, Övergripande planering (projektledare)
Anders Aubry, Detaljplanering
Ulla Aronsson, Miljö- och hälsoskydd
Maria Blomqvist, Bygglov
Pernilla Helmersson, Övergripande planering
Per Hänström, Miljö- och hälsoskydd
Hanna Jonsson, Övergripande planering
Christer Stenmark, Vakin
Ulrika Sundin Bonnedahl, koncernjurist UKF/Umeå kommun
Sandra Thomée, Detaljplanering
Torbjörn Wikström, Vakin

Övriga medarbetare

Ann Vidmark, Kommunikation
Krister Törneke, Thyréns (underlag VA-översikt)

Styrgrupp

Elin Pietroni, planeringschef (ordförande)
Margaretha Alfredsson, samhällsbyggnadsdirektör
Tomas Blomqvist, VD Vakin
Margareta Green-Palo, miljö- och hälsoskyddschef
Per Grünhagen, VA-chef Vakin
Tomas Strömberg, planchef

Foton där inget annat anges:
Umeå kommun och Vakin

Kartor och illustrationer där inte annat anges:
Pernilla Helmersson

Grafisk profil och layout:
Pernilla Helmersson och Ann Vidmark

Snedbilder:
Lars Lindh

Underlag till tryckta kartbilder:
©Umeå kommun, medgivande LAN 11-158

Vill du veta mer?

Utvecklingsstrategin på webben:
www.umea.se/vastrategi

Här finns förutom planen information om genomförandet, svar på vanliga frågor och kontaktuppgifter.

Innehållsförteckning

Utvecklingsstrategi för vatten och avlopp i Umeå kommun - för hållbar tillväxt	4	Områdesbeskrivningar	20	VA-översikt	47
VA-plan	9	Områden där allmänt VA avses byggas ut omfattande befintlig och tillkommande bebyggelse inom planeringsperioden		Inledning	48
Inledning	10	Prioritet A: Täfteå	20	Bakgrund och syfte	48
VA-planens betydelse och innebörd	10	Prioritet A: Sörmjöleområdet	22	Avgränsning	48
Avgränsning och planeringshorisont	11	Prioritet A: Norrmjöleområdet	24	Organisation och ansvarsfördelning	49
Bedömningar utifrån flera perspektiv	12	Prioritet A: Ostnäs fjärden	26	Omvärldsfaktorer och befintliga planer	50
Organisation, rutiner och ansvar i kommunen	13	Prioritet A: Sand-Tuvan	28	Aktuella lagar	50
Sammanfattning VA-plan	15	Prioritet B: Områden som föreslås för utbyggnad gällande befintlig och tillkommande bebyggelse på sikt	30	Miljö kvalitetsmål	51
Sammanfattande karta	17	Prioritet C: Områden som föreslås för utbyggnad gällande befintlig och tillkommande bebyggelse på mycket lång sikt	31	Miljö kvalitetsnormer för vatten	51
Utgångspunkter	18	Områden som föreslås bli föremål för utvidgning av verksamhetsområde för avlopp gällande tillkommande bebyggelse	32	Klimatförändringar	52
Beslut om utvidgning av verksamhetsområde	18	Områden där allmän VA-anläggning för avlopp inte bedöms bli aktuellt	36	Miljö- och hälsoskyddsnämndens principer för skyddsnivå för små avloppsanläggningar	53
Avtalslösningar för vattenförsörjning utanför verksamhetsområde	18	Behov av åtgärder inom befintligt verksamhetsområde för VA	39	Den allmänna VA-anläggningen	54
Enskild VA-försörjning och tillsyn	18	Genomförande	40	Verksamhetsområden (VO)	54
Gemensamhetsanläggningar	18	Policy för vatten och avlopp	43	Dricksvatten	56
Utbyggnad av kommunalt VA	19	Introduktion	44	Spillvatten	57
Beslutsgång	19	Riktlinjer	45	Dagvatten	58
I väntan på utbyggnaden	19			Ledningsnät	59
Vad händer med din enskilda anläggning?	19			Enskild vattenförsörjning	60
				Ordlista	62

Utvecklingsstrategi för vatten och avlopp i Umeå kommun - för hållbar tillväxt

Umeå kommun och Vatten- och Avfallskompetens i Norr AB (Vakin) har tillsammans tagit fram en utvecklingsstrategi för vatten och avlopp (VA) i Umeå kommun.

Syftet med utvecklingsstrategin är att

- gynna fortsatt tillväxt på ett hållbart sätt
- kommunens vatten, yt-, grund- och dricksvatten fortsatt ska hålla hög kvalitet
- kommunen ska vara förutsägbar för kommuninvånarna
- kostnader för investeringar ska belysas, vara tydliga och kunna planeras för.

Hållbar tillväxt

Umeå är en växande kommun där tillväxten både utgörs av kompletteringar i den bebyggda miljön och en övergång till permanentboende kring sjöar och kust i typiska fritidshusområden. Umeå kommun har ansvar för att planläggning sker så att mark- och vattenförekomster inte belastas ytterligare av föroreningar. Vattenförsörjning och avloppshantering är därför viktiga frågor att hantera och ta hänsyn till tidigt i planprocessen.

Hög vattenkvalitet

En rad faktorer påverkar vattnets kvalitet t.ex. utsläpp från enskilda avlopp, föroreningar i dagvatten och verksamheter som påverkar grund- och ytvattnet. Vattenkvaliteten i sjöar, vattendrag och kustvatten ska enligt lagstiftning ha och bibehålla god eller hög status.

Förutsägbarhet och ekonomisk tydlighet

Det är rimligt att kommuninvånare i Umeå vet hur vatten- och avloppsfrågor på sikt ska hanteras i det område



de bor i, eller planerar att bosätta sig i, samt motiven för detta. Utvecklingsstrategin tydliggör hur avloppsfrågan ska hanteras i olika geografiska delar av kommunen.

Ett problem som kan uppstå är att fastighetsägare kostar på nya enskilda anläggningar för att i ett senare skede ingå i ett område som ansluts till det kommunala verksamhetsområdet. Umeå kommun vill vara förutsägbar för invånarna i dessa frågor och visa på hur en hållbar planering ska kunna ske samt vilka motiv som ligger till grund för besluten.

Kommunens tillsyn av små avloppsanläggningar samordnas med VA-planen så att största miljönytta och samhälls-ekonomisk nytta förenas med förutsägbarhet för invånarna om vad som händer i framtiden.

Genom en tydlig VA-planering får fastighetsägare tydligare information om möjligheter och krav. Planeringen kan därmed bidra till en större acceptans och förståelse liksom ett bättre och smidigare genomförande. Strategin ska fungera som ett verktyg för att uppskatta framtida investeringskostnader, både för kommunen och för enskilda fastighetsägare.

Samsyn och samarbete

För att effektivt kunna påverka och styra över verksamheter som kommunen har rådighet över, krävs samsyn och samarbete över förvaltningsgränserna. Samordning i tidiga skeden möjliggör en förutseende VA- och bebyggelseplanering.

Utvecklingsstrategi i tre delar

Utvecklingsstrategin innehåller tre delar. Metodiken och uppdelningen följer en struktur som arbetats fram och föreslagits av Länsstyrelsen Stockholm. Tyngdpunkten i utvecklingsstrategin ligger på avloppshandlingen då underlag för vattenförsörjningsplan och dagvattenstrategi har utarbetats i ett tidigare skede. Arbetet med färdigställande av dagvattenstrategin pågår.

1. VA-plan Se sid 9.

I VA-planen redovisas en bild av hur VA-försörjningen ska anpassas för målet 200 000 medborgare år 2050. Planen beskriver i vilken omfattning och med vilken takt befintlig bebyggelse och även tilltänkt bebyggelse utanför verksamhetsområdet ska anslutas till den allmänna avloppsanläggningen. Riktlinjer anges också för områden som inte bedöms bli aktuella för anslutning till allmän VA-anläggning.

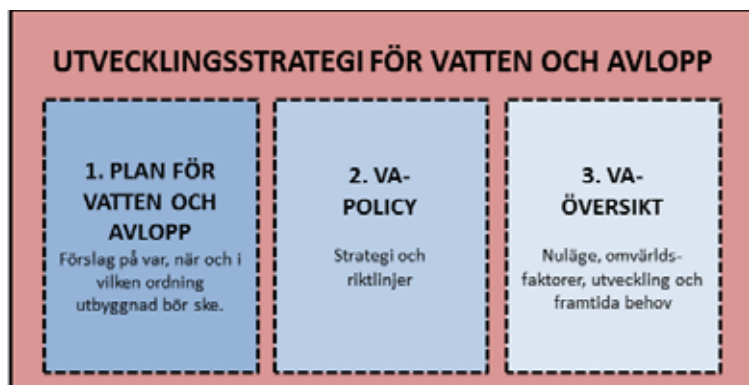
2. Policy för vatten och avlopp (VA-policy).

Se sid 43.

VA-policyn anger kommunens ambition och prioritering för VA-frågorna. VA-översikten har fungerat som underlag för framtagande av VA-policyn. Som underlag till policyn ligger också ställningstaganden gjorda i översiktsplanen. Denna policy ersätter en tidigare antagen VA-policy från 2012.

3. VA-översikt. Se sid 47.

VA-översikten utgör en nulägesbeskrivning som omfattar hela kommunens VA-försörjning dvs. dricksvatten, avloppsvatten samt drän- och dagvatten. I översikten beskrivs omvärldsfaktorer, nuläge, förutsättningar, framtida utveckling och behov både inom och utanför det nuvarande verksamhetsområdet. Översikten redovisar ansvarsområden, aktuella lagar och miljö kvalitetsmål.



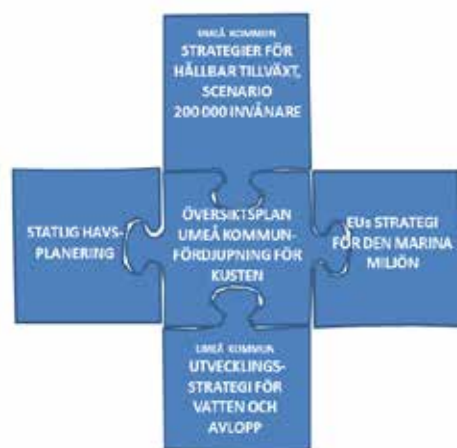
De tre delarna VA-planen, VA-policyn och VA-översikten bildar tillsammans Umeå kommuns utvecklingsstrategi för vatten och avlopp.

Hållbar planering av kusten

VA-planen är en central del för genomförande av översiktsplanen för kusten. En stor del av VA-planens utbyggnadsområden för VA ligger inom kustplanen. För att uppnå en förbättrad vattenkvalitet och skapa möjligheter för utveckling av de värdefulla och känsliga kustmiljöerna är det nödvändigt att lösa frågorna om vatten och avlopp.

Utgångspunkter för bebyggelseplanering vid kusten har varit ett konstaterande att Umeås kust är hårt exploaterad, att permanentningen av fritidshusbebyggelse är långtgående och att det finns behov av hållbara VA-lösningar.

De strategier för hållbar tillväxt som lagts fast i *Översiktsplan Umeå kommun- Fördjupning för Umeå* konkretiserades i ett antal planeringsprinciper specifikt för kusten i syfte att uppnå en attraktiv och hållbar bebyggelsestruktur. (Se blå ruta intill)

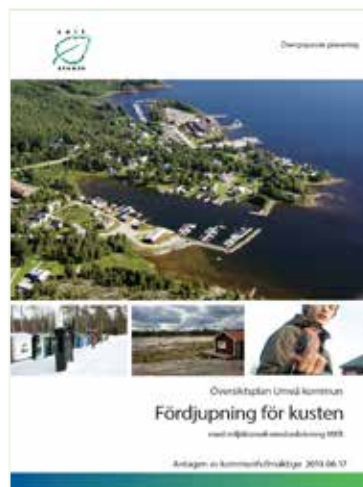


Kustplanen länkar samman den statliga havsplaneringen samt EUs marina strategi och är en konkretisering av kommunens övergripande scenario för utvecklingen. En förutsättning för kustplanens genomförande är VA-strategin. Tillsammans bildar delarna ett komplett paket för en hållbar planering och utveckling av Umeå kommuns kust.

En princip handlar om att stötta befintliga tätorter längs kusten med ny bebyggelse. Av den anledningen finns utvecklingsområden i var och en av tätorterna i området dvs Sörmjöle, Norrmjöle, Hörnefors, Obbola, Holmsund samt Täfteå.

En annan bärande princip är att koncentrera och samla bebyggelse. Nya bebyggelseområden ansluter till befintliga bebyggelsegrupper och medverkar till en sammanhållen struktur som motsats till utbredning. Områden för allmänhetens tillgänglighet till värdefulla natur-, kultur- och friluftsområden kan då lättare tryggas.

Bebyggelse har inte planerats i uppgrundsområden och lämpliga lägen för gemensamma båtplatser har pekats ut för vart och ett kompletteringsområde. På så sätt bidrar inte planeringen till att kustremsan uppflikas ytterligare eller ökat behov av muddring.



Översiktsplan Umeå kommun-fördjupning för kusten

Tio principer för planeringen av kusten

1. Skilj mellan det allmänna och det enskilda

För att möjliggöra samordning av många skilda intressen på liten yta samlas och koncentreras tillkommande bebyggelse. Områden tydliggörs där de allmänna intressena har företräde.

2. Befintliga kustnära orter stöds med ny bebyggelse

Alla tätorter utmed kusten ges möjlighet att dra nytta av attraktionsvärden knutna till boende längs kusten genom utpekande av kompletteringsområden.

3. Ny bebyggelse i långsiktigt hållbara lägen

Kusten är utsatt för landhöjning och bebyggelseområden i uppgrundsområden undviks. Ny bebyggelse förläggs i långsiktigt hållbara lägen.

4. Gemensamma båtplatser för ny bebyggelse

All ny bebyggelse planeras i möjligaste mån så det finns åtkomst till stranden. I planen pekats lägen för gemensamma båtplatser ut för vart och ett kompletteringsområde i stället för enskilda bryggor och pirar. På så sätt kan en än mer uppflikad kust undvikas.

5. Några vattennära bebyggelseområden föreslås med stöd av nya strandskyddslagstiftningen.

6. Utnyttja reserv i befintliga detaljplaner

Inom befintliga detaljplanelagda bebyggelseområden finns en stor reserv i form av obebyggda tomter och det är angeläget att dessa kan nyttjas.

7. Betydelsen av Umeås tio havsbad lyfts upp

I Umeå kommun finns ett pärlband av fina havsbad som är en unik resurs för upplevelsena utmed kusten. Tio riktigt fina stränder pekats ut i Mjölefjärden inom en sträcka på bara en mil.

8. "Se havet", allmänhetens tillgänglighet

20 stycken strategiska besökspunkter pekats ut.

9. Öppna strandängar för landskapsbild och naturvärden

10. Behåll långa orörda strandsträckor intakta.

Källa: *Översiktsplan Umeå kommun-fördjupning för kusten. Principerna presenteras i korthet. Läs mer i kustplanen.*



Umeå kommun
Skolgatan 31 A
901 84 Umeå
090-16 10 00
www.umea.se/kommun

VA-plan i Umeå kommun

VA-planen visar var, när och i vilken ordning utbyggnad av kommunalt vatten och avlopp planeras ske. Den ger också förslag på hur VA-frågan bör hanteras i områden som inte bedöms bli aktuella för utbyggnad.



Inledning

Plan för vatten och avlopp i Umeå kommun (VA-planen) visar var, när och i vilken ordning den kommunala spillvattenanläggningen planeras att byggas ut i Umeå kommun liksom hur VA-frågan bör hanteras i områden som inte bedöms bli aktuella för utbyggnad. Planen behandlar även åtgärder i det befintliga verksamhetsområdet.

VA-planen är framtagen för att fungera som underlag för den kommunala verksamheten, exempelvis samhällsplanering, detaljplanering och bygglov. Dessutom ska den fungera som underlag för VAKINs verksamhetsplanering samt vara vägledande för Umeå kommuns invånare och blivande sådana. nvånare i kommunen och blivande sådana.

VA-planens betydelse och innebörd

Hur behovet av VA ska hanteras inom kommunen är en central del av den kommunala planeringen. Några exempel på frågor som kommunen har att beakta är;

- Hur dricksvattentäkter ska skyddas
- Att mark avsätts för kommunala VA-anläggningar
- Vilka områden som bör bebyggas utifrån behovet och lösningen av vatten och avlopp
- Hur klimatförändringar ska mötas
- Hur miljö kvalitetsnormerna för vatten inom kommunen ska förbättras, eller i vart fall inte försämrats
- Hur de allmänna VA-anläggningarna ska underhållas

Frågorna hanteras vid olika avdelningar inom kommunen såsom miljö, planering, Vakin m.fl. Frågorna är dock så nära förknippade med varandra att det är viktigt att samsyn finns kring lösningarna så att dessa inte riskerar bli långsiktigt resurskrävande och ohållbara.

Syftet med en förvaltningsövergripande VA-plan är att ge samsyn kring VA-frågorna och utgöra underlag för kommunens och VAKINs beslut. Dessa beslut grundas på lagregler i bl.a., vattentjänstlagen, miljöbalken och plan- och bygglagen vilka innehåller indirekta krav som innebär att kommunen behöver ha en fungerande VA-planering.

Dessutom finns ett tydligt krav i Vattenmyndigheternas åtgärdsprogram som säger att kommunerna ska utveckla VA-planer. Det är dock inte lagstyrt hur en VA-plan ska utformas utan det är upp till kommunerna.

VA-planen har delats in i tre delar, vilka har olika syfte och innehåll och får därmed varierande verkan;

- inom verksamhetsområdet
- utanför dagens verksamhetsområde men som avses bli verksamhetsområde
- i områden utan planer på framtida verksamhetsområde

Inom verksamhetsområde för VA syftar VA-planen framför

allt till att utgöra underlag för VA-verksamhetens utbyggnads- och underhållsplanering av såväl ledningsnätet som vatten- och avloppsreningsverken. VA-planeringen blir där ett verktyg för att lyfta fram problem och utmaningar för budgetarbetet.

Vidare ger planen inom dessa områden ett direkt underlag till ärenden som rör bygglov och detaljplanering vad gäller möjligheten att dessa ärenden klarar bebyggelsens VA-behov på ett miljömässigt bra sätt.

I områden som idag inte utgör verksamhetsområde, men där kommunen avser att bygga ut den allmänna VA-anläggningen, visar planen var, när och i vilken ordning kommunen avser att bygga ut. Planen blir då ett viktigt underlag för budgetarbetet. Dagens verksamhetsområde och de områden som planeras ingå i det framtida verksamhetsområdet har avgränsats geografiskt.

Utbyggnad av nytt verksamhetsområde, dvs enligt VA-planen

Löpande förnyelsearbete av befintligt verksamhetsområde
Underhåll av ledningsnät etc.

Utökning av verksamhetsområden utifrån aktuella detaljplaner, mindre utbyggnadsområden i anslutning till befintligt verksamhetsområde för VA samt exploatering av utvecklingsområden (enligt översiktsplan m.m.)

VA-planen har fokus på utbyggnader av nytt verksamhetsområde för VA men ger inte en hel bild av allt VA-arbete som utförs inom kommunen.

Parallellt med utbyggnad av nytt verksamhetsområde (enligt VA-planen) pågår löpande förnyelsearbeten och underhåll samt utbyggnader av VA kopplat till aktuella detaljplaner liksom mindre utbyggnader i anslutning till befintligt verksamhetsområde etc.

Det är viktigt att i VA-planen ange hur man hanterar VA-försörjningen i väntan på utbyggnad för de områden som ligger sent i planeringsprocessen. Planen blir då ett viktigt underlag i såväl ärenden enligt plan- och bygglagen som rör bygglov och detaljplanering, miljökontorets tillsyns- och tillståndsarbete samt för boende.

För de områden som saknar planer på framtida verksamhetsområde ska VA-planen visa en långsiktigt hållbar VA-försörjning i områdena. På så sätt är planen ett viktigt underlag i ärenden om lokalisering av framför allt bostadsbebyggelse och ärenden om enskilda avlopp.

Avgränsning och planeringshorisont

Planen fokuserar på avloppsvatten eftersom arbete påbörjats med en vattenförsörjningsplan och en dagvattenstrategi, som kompletterar VA-planen.

Planeringsperspektivet sträcker sig i första hand cirka 10 år fram i tiden och identifierar de områden som förutses bli aktuella för utbyggnad inom den tidsperioden. Planen listar utöver det också områden som förutses bli aktuella på lång och mycket lång sikt.

Ett verksamhetsområde är ett område där kommunen har ansvar för vatten och avloppsförsörjning

VA-planen är ett levande dokument som baseras på fakta, kunskap och omständigheter som var kända när VA-planen togs fram. Planen kan komma förändras efter att den antagits i händelse av nya uppgifter, såsom förändrad status på recipienter, att det bedöms som en nödvändighet för att möjliggöra detaljplaneläggning respektive bygglov eller behovet av allmänt VA i övrigt. Det gör att även andra verksamhetsområden för vatten och avlopp kan komma att bli aktuella över tiden.

Planen hör tätt samman med översiktsplanen och bör ses över i samband med att översiktsplanen aktualitetsprövas. Detta bör ske varje mandatperiod dvs. vart fjärde år.

Områden som förelås för utbyggnad, omfattande befintlig och tillkommande bebyggelse i närmre perspektiv, illustreras med geografiska avgränsningar, så kallat utredningsområden, vilka kommer att utredas mer i detalj inför utbyggnad.

Områden som föreslås byggas ut på längre sikt, kanske så långt bort i tiden som 30 år, beskrivs endast i tabell och text medan de geografiska avgränsningarna analyseras i senare skeden.

Ämnen som påverkar vattenkvaliteten

Näringsämnet fosfor styr näringsstatus med risk för övergödning med bl.a. algbloomning och igenväxning.

Näringsämnet kväve rör sig fritt i grovkorniga jordarter som t.ex. Vindelälvsåsen och påverkar dricksvattenkvaliteten i grundvatten.

Bakterier och andra smittspridande ämnen ger hälsorisker för dricksvatten och badvatten.

Miljögifter och andra kemikalier påverkar människan och andra arter direkt.

Orsaker till vattens miljökänslighet

Skydd av dricksvattentillgång, utifrån befintliga och påtänkta skyddsområden och dess zonindelningar. Exempel: Hissjö, Haddingen.

Badvattenkvalitet vid EU-bad och andra badplatser. Exempel: Nydalasjön, Sörmjöle, Bettnesand.

Ekologisk känslighet för övergödning. Exempel: Grunda havsvikar som t.ex. inre Täftefjärden och Ostnäs.

Sjöar, t.ex. Bjännsjön och Kläppsjön.

Vattendrag, som t.ex. Tavelån. Sjöar, vattendrag och havsvikar som inte klarar god ekologisk status.

Miljö kvalitetsnormerna ska uppfyllas senast 2021.

Vattenkvaliteten påverkas av en rad faktorer

Bedömningar utifrån flera perspektiv

I arbetet med VA-planen har områden pekats ut som framtida verksamhetsområden. För andra områden föreslås lokala lösningar.

Bedömningar av vilka områden som ska prioriteras för kommunalt avlopp och i vilken ordning har gjorts utifrån följande perspektiv;

- Miljö; miljöbehov i respektive område.
- Tillväxt, områdets lämplighet och angelägenhet utifrån planering och bebyggelsestruktur
- Praktiska förutsättningar att ansluta området till kommunalt vatten- och spillvattennät har bedömts men inte legat till grund för prioritering av områden.
- Kommunalt avlopp har bara övervägts för områden som kan anses ha samlad bebyggelse enligt lagen om allmänna vattentjänster.

Perspektiven har vägts samman för att kunna formulera förslag och riktlinjer för de olika områdena. Avvägningarna har gjorts gemensamt av en förvaltningsövergripande arbetsgrupp med kompetens från miljö- och hälsoskydd, övergripande planering, detaljplanering, bygglov samt Vakin.

Områden med miljöbehov som bör bli aktuella för utbyggnad har på så sätt identifierats och förslag till i vilken ordning som dessa bör byggas ut. lämnas också. Prioriteringen är exempelvis gjord utifrån förväntad efterfrågan vid nyexploatering eller omvandling från fritidshus till permanentboende. Den förväntade efterfrågan är baserad på hur efterfrågan sett ut de senaste 5-10 åren samt aktuell planering. Miljöbelastningen har dock haft en stor betydelse för prioriteringsordningen.

Kriterier för miljöbedömning

Bedömningar av det miljömässiga behovet baseras på en rad faktorer såsom;

- Känslighet för övergödning samt ekologisk status på sjöar, vattendrag och havsvikar.
- Risken för att kvaliteten på vattnet i t.ex. sjö eller havsvik, påverkas av ämnen som fosfor, kväve, bakterier och andra smittspridande ämnen samt miljögifter och andra kemikalier.
- Skydd av grundvatten för dricksvattenförsörjningen.
- Badvattenkvalitet, särskilt för större badplatser som s.k. EU-bad.

Se även faktaruta sid 11. Miljö- och hälsoskydds skyddsni-våkarta för avlopp (se sid 53) och övervakning av vattenkvaliteten i sjöar och havsvikar har varit viktiga verktyg. Skyddsni-våkartan och rapporter om vattenkvaliteten kan nås via www.umea.se/vatten samt i databasen VISS. Underlagsmaterial uppdateras kontinuerligt.

Kriterier för tillväxt och områdets lämplighet

Bedömningar av hur VA-utbyggnaden stödjer kommunens hållbara tillväxt baseras främst på,

- Områden som är utpekade för bebyggelse i kommunens översiktsplanering med stöd av kommunens tillväxtstrategier (Se *Översiktsplan Umeå kommun- fördjupning för Umeå*). inklusive befintlig och framtida infrastruktur såsom skolor, kollektivtrafik och annan offentlig och kommersiell service.
- Områdets lämplighet utifrån övergripande bebyggelsestruktur. Bedömning har gjorts av attraktivitet som bebyggelsestryck och exempelvis omvandling från fritids- till helårsbostäder.

Förväntad efterfrågan baserar sig på efterfrågan upp till de tio senaste åren samt aktuell planering. Annan aktuell planering har också vägts in liksom hur områden stämmer med tillväxtscenariot.

Kriterier för teknisk utbyggnad

De tekniska förutsättningarna för VA-utbyggnad har bedömts på ett översiktligt sätt. För att bedöma områden mer i detalj ska följande vägas in;

- Närhet till befintliga ledningar och dess kapacitet och kondition
- Behov av nya spillvattenverk, kapacitet och utbyggnadsmöjligheter i befintliga verk
- Geotekniska och hydrogeologiska förutsättningar såsom schaktbarhet och möjlighet till schaktfri ledningsdragning, marklutning och grundvattennivå.
- Bebyggelsestäthet

Även på platser där det generellt bedöms finnas goda möjligheter till VA-utbyggnad kan variationer finnas inom området.

§ 6 LAV: Kommunal skyldighet enligt vattentjänstlagen

I vattentjänstlagen § 6 uttrycks att kommunen har skyldighet att ordna vattenförsörjning eller avlopp i ett större sammanhang om det behövs med hänsyn till skydd för människors hälsa eller miljön. Inom ramen för arbetet har en geografisk klusteranalys gjorts för att identifiera bebyggelseområden med en viss täthet och omfattning och som samtidigt har miljömässiga behov, i denna plan benämnt samlad bebyggelse.

Organisation, rutiner och ansvar i kommunen

Kommunen är ansvarig för VA-frågorna inom kommungränsen avseende såväl planering av både VA och bebyggelse som vissa åtgärder.

Kommunövergripande VA-grupp

I kommunen finns en kommunövergripande s.k. VA-grupp med representanter från Övergripande planering, Detaljplanering, Bygglov, Vakin samt Miljö- och hälsoskydd. VA-gruppen har jobbat med framtagandet av Utvecklingsstrategin för VA och bereder kommunövergripande frågor kopplat till strategin.

Övergripande planering

Utgångspunkten vid planering och lovgivning enligt plan- och bygglagen är att marken ska användas till det den är mest lämpad för utifrån bland annat natur- och kulturvärden samt miljö- och klimataspekter. Att VA-frågan går att lösa på ett långsiktigt hållbart sätt på platser dit bebyggelse lokaliseras är därför en viktig del av prövningen, inte minst för att inte miljö kvalitetsnormerna för vatten ska överskridas. Kommunfullmäktige antar översiktsplanen och är, genom dess beredningsorgan Näringslivs- och planeringsutskottet, ansvarig för underlaget.

Detaljplanering

Möjligheterna att lösa VA-frågan på ett långsiktigt hållbart sätt ska, som beskrivits ovan, bedömas vid detaljplanering. En detaljplan kan endast antas om bedömningen är att VA-frågan kan lösas på ett miljömässigt hållbart sätt. Om verksamhetsområdet måste utvidgas i anledning av detaljplanen ska även den kommunalekonomiska

aspekten vägas in. Är bedömningen att VA inte kan lösas på acceptabelt sätt ska arbetet med detaljplan avbrytas. Skälen för detta bör i så fall tydligt framgå.

Om området inte ingår i verksamhetsområdet för vatten respektive avlopp ska en VA-utredning tas fram under planarbetet. Denna bekostas av sökanden, såvida inte särskilda skäl talar mot. Med särskilda skäl avses t.ex. att det är uppenbart att någon recipient inte påverkas eller att planområdet är så stort att det är motiverat att kommunen, i egenskap av övergripande ansvarig för VA-frågorna, själv svarar för utredningen. Omfattningen på VA-utredningen ska anpassas till planområdets storlek, miljö kvalitetsnormen för berörd recipient, uppgifter om i närområdets befintliga vatten- och avloppsanläggningars status m.m.

Detaljplaner antas av antingen kommunfullmäktige eller Byggnadsnämnden. Byggnadsnämnden är ansvarigt beredningsorgan oavsett beslutsinstans och ansvarig för att beslutsunderlaget är fullständigt ur de aspekter som plan- och bygglagen anger.

Bygglov

Byggnadsnämnden lämnar bygglov och är ansvariga för att underlaget är tillräckligt för att bedöma om bygglov kan medges. Möjligheterna att lösa VA-frågan på ett långsiktigt hållbart sätt ska som beskrivits ovan bedömas vid bygglovsprövningen. Bygglov för bostäder kan endast medges om bedömningen är att VA-frågan kan lösas på ett miljömässigt hållbart sätt.

Bedömningen ska grundas på uppgifter om huruvida en enskild lösning är acceptabel och om genomförandet av en gemensam lösning går att säkerställa. Om verksam-

hetsområdet måste utvidgas med anledning av bygglovet ska även den kommunalekonomiska aspekten vägas in. Är bedömningen att VA inte kan lösas på acceptabelt sätt ska bygglov nekast. Skälen för detta bör i så fall tydligt framgå.

Om en fastighet är belägen inom de områden som utpekats som A-område i denna va-strategi ska utgångspunkten vara att varken lokaliseringsprövningar eller bygglov beviljas. Undantag, dvs. lokaliseringsprövning eller bygglov beviljas, kan medges om det vid en samlad bedömning i det enskilda fallet anses skäligt. I den samlade bedömningen ska följande beaktas:

- Att det föreligger synnerliga skäl för den enskildes behov av bygglov (t.ex. handikappanpassning)
- Hur lång tid det bedöms ta innan fastigheten kan anslutas till allmänt VA
- Fastighetens belägenhet; avstånd till recipient, möjligheten till miljömässigt godtagbara avloppslösning,
- Möjlig enskild avloppslösning, vilken ska ha anmälts och fått tidsbegränsat tillstånd

Ett sådant förhandsbesked/bygglov förutsätter att avtal dessförinnan träffats genom vilket fastighetsägaren avsäger sig rätten till ersättning vid kommande verksamhetsområde.

Sådant förhandsbesked/bygglov ska alltid beslutas av Byggnadsnämnden och kan ej vidaredelegeras.

Utifrån de kommunalekonomiska konsekvenserna och hållbarhetsaspekten med tillfälliga avloppslösningar ska utgångspunkten vara en restriktiv hållning till att förhandsbesked och/eller bygglov lämnas och avsikten är att det inte ska vara en fråga om mer än enstaka beslut per år.

Antalet sådana beslut ska halvårsvis sammanställas och redovisas för berörda nämnder.

Om fastigheten inte ingår i verksamhetsområdet för vatten respektive avlopp ska en VA-utredning tas fram i det fall byggnaden behöver en VA-installation, vilken bekostas av sökanden. Omfattningen på VA-utredningen ska anpassas till framför allt miljö kvalitetsnormen för berörd recipient.

Miljö- och hälsoskydd

Miljö- och hälsoskydd lämnar tillstånd till små avloppsanläggningar och ansvarar för tillsyn och krav beträffande utsläpp från avloppsreningsverk och mindre avloppsanläggningar.

Umeå vatten och avfall AB och Vakin

Umeå och vatten och avfall AB är VA-huvudman men den allmänna VA-försörjningen i Umeå sköts av Vakin, ett kommunalt bolag som ansvarar för vatten och avlopp samt avfall och återvinning inom Umeå kommun.

VA-rådgivning

För att täcka behovet av stöd och hjälp till medborgare som på något sätt berörs av kommunens utvecklingsstrategi för vatten och avlopp (VA), eller har andra frågor kring VA, avser Umeå kommun att inrätta en rådgivningstjänst.

Syftet med VA-rådgivningen är att den ska styra mot avlopps lösningar som har en miljömässigt bra funktion och är långsiktigt hållbara, både när det gäller funktion och ekonomi. Därtill är syftet att medborgare ska ges bättre service i VA-frågor. Målet med rådgivningen är att

miljöstatusen i våra vattenförekomster ska förbättras samt att medborgare ska känna sig väl insatta i de VA-frågor som de berörs av. VA-rådgivaren kommer att koordinera genomförandet av utvecklingsstrategin i kommunen.

När kan en kommun besluta om att bygga ut allmän VA-anläggning?

Av 6 § vattentjänstlagen framgår att om det med hänsyn till skyddet för människors hälsa eller miljön behöver ordnas vattenförsörjning eller avlopp i ett större sammanhang för en viss befintlig eller blivande bebyggelse, skall kommunen bestämma det verksamhetsområde inom vilket vattentjänsten eller vattentjänsterna behöver ordnas, och se till att behovet snarast, och så länge behovet finns kvar, tillgodoses i verksamhetsområdet genom en allmän VA-anläggning.

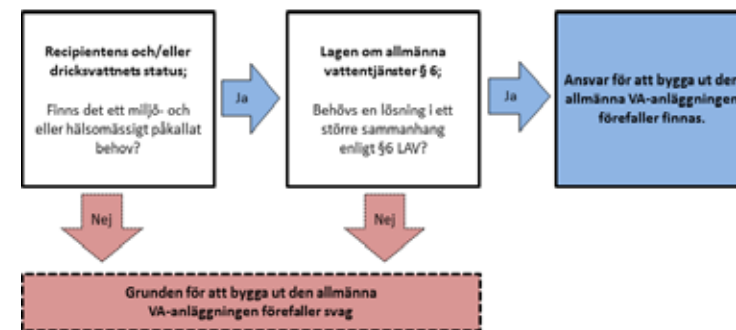
Det kommunala ansvaret påverkas inte av att, såsom i Umeå, ett kommunalt bolag (Umeå vatten och avfall AB) är VA-huvudman. Kommunfullmäktige beslutar om verksamhetsområde för VA. Näringslivs- och planeringsutskottet är beredningsorgan och ansvarar för att erforderligt underlag finns. Utbyggnaden av den allmänna VA-anläggningen följer det beslutade verksamhetsområdet, men ibland sker utbyggnaden först och därefter utvidgas verksamhetsområdet.

För att en kommun ska besluta om ett verksamhetsområde behöver två kriterier vara uppfyllda. Dels behöver bebyggelsen vara av en sådan täthet att den kan anses utgöra ett större sammanhang enligt vattentjänstlagen § 6, dels ska det finnas ett konstaterat miljömässigt- och/eller hälsomässigt behov. Därtill har Länsstyrelsen möjlighet att ålägga en kommun att bygga ut allmän VA-anläggning.

Ansvarsområden VA-rådgivare/VA-koordinator

Kommunikation och genomförande av utvecklingsstrategin för VA:

- Arbeta med genomförandet av strategin och kommunikationsplanen som är kopplad till arbetet.
- Vara sammankallande i VA-gruppen.
- Underlätta för medborgare att tolka VA-strategin, med hjälp av kommunikation och dialog.
- Ansvara för informationsinsatser inom "utredningsområden för allmänt VA"
- Ansvara för att informationsmaterial tas fram.
- Ge råd om vad kommuninvånare ska göra i väntan på kommunalt VA.
- Medverka till att gemensamhetslösningar kommer till stånd.
- Stödja fastighetsägare vid upphandling av konsult och/eller entreprenör. (genom t.ex. kravlista eller punkter om vad som är viktigt att tänka på).
- Ge råd om vilka tekniker som kan vara lämpliga.
- Omvärldsbevaka.



Kriterier för att utbyggnadsskyldighet av allmän VA-anläggning kan aktualiseras.

Sammanfattning VA-plan

Områden där allmänt VA avses byggas ut omfattande befintlig och tillkommande bebyggelse inom planeringsperioden.

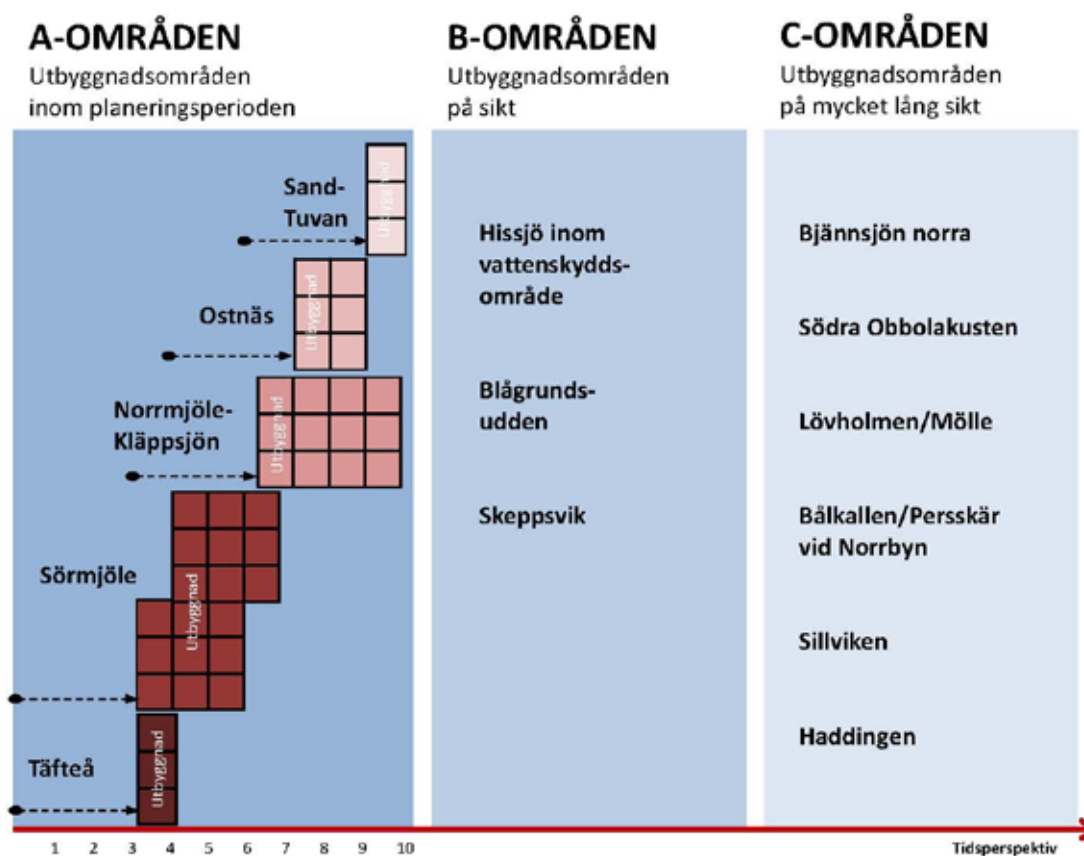
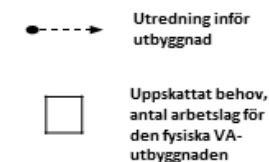
I det följande beskrivs områden där den allmänna VA-anläggningen planeras byggas ut. Fokus ligger framförallt ligger på de så kallade prioritet A-områdena som planeras byggas ut i ett närmre tidsperspektiv inom cirka 10 år. Så kallade prioritet B och C-områden ligger utanför planeringsperioden och planeras byggas ut på längre sikt.

Platserna som avses byggas för VA inom planeringsperioden (s.k. A-områden) är Täfteå, Sörmjölje, Norrmjölje med Kläppsjön, Ostnäs samt Sand-Tuvan. Kartor för dessa områden visas med geografiska avgränsningar längre fram i handlingen och kallas utredningsområden. Läs mer vad som gäller om man är berörd av ett utredningsområde på sid 19. Områden som listas i både karta och tabell är sådana som alla har identifierade miljöbehov eller är områden som föreslås för bebyggelse enligt översiktsplaner, områdesbestämmelser, detaljplaner etc.

Områden som föreslås byggas ut på längre sikt, kanske så långt bort i tiden som 30 år (B- och C-områden), beskrivs endast i tabell (se tabell nr 10-18). För dessa områden kommer det i ett senare skede att analyseras mer precist vilka geografiska områden som kan komma att omfattas.

Figuren till höger visar en princip över när områden tidsmässigt kan komma att byggas ut. I de följande beskrivningarna anges inte särskilda utbyggnadsår då det är beroende av när strategin antas av kommunfullmäktige. Utbyggnad föregås av en utredningsfas på några år.

Parallellt med utbyggnad av nytt verksamhetsområde sker löpande förnyelsearbete och mindre utbyggnader i anslutning till det befintliga verksamhetsområdet.



Områden som planeras byggas ut för allmän VA-anläggning och tidsuppskattning över när utbyggnaden kan ske.

Utbyggnad för Täfteå och Sörmjölje bedöms kunna påbörjas i ett tidigt skede och ske parallellt. Utbyggnaden i Sörmjölje bedöms kunna fortsätta i östlig riktning och följas av Norrmjölje och Kläppsjön om inte utredningar visar att annat är lämpligt. Sand-Tuvan föreslås påbörjas efter att Ostrnäs färdigställts.

Utökat verksamhetsområde för tillkommande bebyggelse

I avsnittet Områdesbeskrivningar beskrivs platser (nr 20-48) där utvidgning av befintligt verksamhetsområde för VA bedömts lämpligt när det gäller nytillkommande bebyggelse. Områdena beskrivs i text med riktlinjer för eventuell anslutning och är markerade med ljusgrön cirkel i karta sida 17.

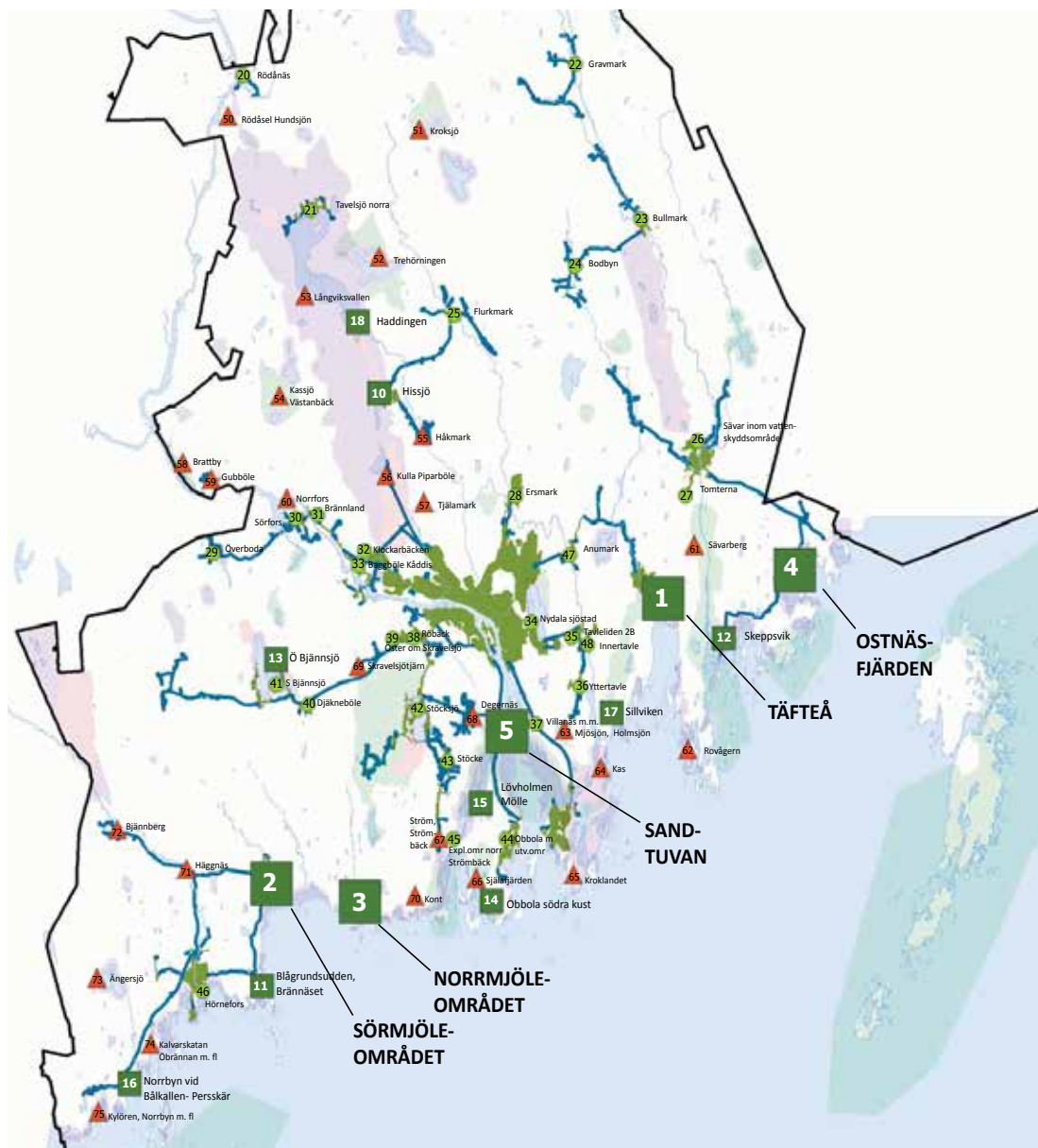
Områden utanför verksamhetsområdekrav för små avloppsanläggningar

För ett antal platser bedöms anslutning till allmän VA-anläggning inte bli aktuellt. Dessa beskrivs i tabellform i avsnittet Områdesbeskrivningar (nr 50-77) och illustreras med röd triangel i kartan på sida 17. Här bedöms VA-försörjning även fortsättningsvis behöva lösas med enskild eller gemensam VA-anläggning. De platser som pekas ut är sådan med ett bedömt miljöbehov utifrån aktuell kunskap. För flera av dessa områden har Miljö- och hälsoskydd redan ställt krav på förbättringar av bristfälliga avlopp. På resterande platser kommer inventering ske och krav ställas på åtgärder vid behov. VA-rådgivningen blir central för dessa områden.

Utbyggnadsområde för VA omfattande befintlig och tillkommande bebyggelse.	
A-OMRÅDEN: Utbyggnad inom planeringsperioden	C-OMRÅDEN: Utbyggnad på mycket lång sikt
Täfteå	Bjänsjö östra
Sörmjölje	Obbolas södra kust
Norrmjölje och Kläppsjön	Lövholmen Mölle
Ostrnäs	Norrbyn vid Bålkallen- Persskär
Sand- Tuvan	Sillviken
	Haddingen
B-OMRÅDEN: Utbyggnad på sikt	
Hissjö	
Blågrundsudden, Brännäset	
Skeppsvik	

Områden där verksamhetsområde för VA föreslås utvidgas för tillkommande bebyggelse.	
Rödånäs	Nydala sjöstad
Tavelsjö norra	Tavleliden 2B
Gravmark	Yttertavle
Bullmark	Villanäs, Bergsboda
Bodbyn	Röbäck
Flurmark	Skravelsjö
Sävar, vattenskyddsområde	Djäkneboda
Tomterna	Bjänsjö södra
Ersmark	Stöcksjö
Överboda	Stöcke
	Obbola tätort med utvecklingsområden
Sörfors	
Brännland	Exploateringsområde norr om Strömbäck
Klockarbäcken	Hörnefors
Baggböle-Kåddis	

Områden där verksamhetsområde för VA inte bedöms bli aktuellt.	
Rödåsel- Hundsjön	Innertavle vid ån
Kroksjö	Holmsjön- Mjösjön
Trehörningen	Kas
Långviksvallen	Kroklandet
Kassjö- Västanbäck	Själafrjärden
Håkmark	Ström-Strömbäck
Kulla-Piparböle	Degernäs
Tjälamark	Skravelsjö-tjärn
Brattby	Sörböle-Kont
Gubböle	Häggnäs
	Bjännberg
Norrfors	Ängersjö
Sävarberg	Kalvaskatan, Öbrännan m.fl.
Rovågern	Kylören, Norrbyn m.fl.
Anumark	







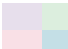


Sammanfattande karta

Kartan sammanfattar VA-planen och numreringarna hänvisar till tabeller längre fram i handlingen. Prioritet A-områden beskrivs särskilt och illustreras i egna kartor. Övriga områden kommenteras i text.

Kartnr	Områdestyper	
1	Prioritet A-Täfteå	Se beskrivningar sid 20-21
2	Prioritet A Sörmjölö	Se beskrivningar sid 22-23
3	Prioritet A Norrmjölö	Se beskrivningar sid 24-25
4	Prioritet A Ostnäs-fjärden	Se beskrivningar sid 26-27
5	Prioritet A Sand- Tuvan	Se beskrivningar sid 28-29
10-18	Prioritet B- och C-områden	Se tabell sid 30-31
20-48	Utvidgningsområden	Se tabell sid 32-35
50-77	Områden där allmän VA-anläggning inte bedöms bli aktuell	Se tabell sid 36-38

TECKENFÖRKLARING

-  Befintligt verksamhetsområde för vatten och spillvatten (VA)
-  Befintligt verksamhetsområde för vatten
-  Prio A-områden
Utbyggnadsområde för VA inom planeringsperioden
-  Prio B- och C-område
Utbyggnadsområde för VA på lång och mycket lång sikt
-  Verksamhetsområde för VA kan utvidgas för tillkommande bebyggelse
-  Utbyggnad av VA bedöms inte bli aktuell
-  Förhöjd skyddsnivå för små avloppsanläggningar gäller. Se förklaringar sidan 53 och uppdaterad skyddsnivå-karta på kommunens webb

För omarkerade områden gäller enskilda eller gemensamma lösningar för vatten och avlopp. För avlopp ställs reningskrav på nya och befintliga anläggningar så de uppfyller gällande regler

Utgångspunkter

Beslut om utvidgning av verksamhetsområde

Kommunfullmäktige tar beslut om utvidgning av verksamhetsområde. I det fall det gäller upp till två fastigheter, som ligger i direkt anslutning till ett befintligt verksamhetsområde, kan Vakin besluta om verksamhetsområde för avlopp. Utvidgning av verksamhetsområde för enbart vatten ska ske med stor försiktighet och beredas i VA-gruppen. Dessa beslut förs till fullmäktige cirka en gång i halvåret för formellt beslut. Omfattas fler fastigheter än två bereder Vakin frågan tillsammans med VA-gruppen för beslut som behandlas i kommunstyrelsen och därefter kommunfullmäktige.

Avtalslösningar för vattenförsörjning utanför verksamhetsområde

För att säkerställa vattenförsörjning av god kvalitet har det varit möjligt att ansluta områden som saknat kommunalt VA till vattenledningsnätet, via ett avtal mellan en vattenförening och Vakin. Dessa avtal om anslutningar gäller bara vattenförsörjning. Gällande avloppslösningar har det nästan uteslutande varit enskilda anläggningar i dessa områden. Den ökade tillgången på vatten av hög kvalitet tillsammans med ökade byggrätter i fritidshusområden och i stor utsträckning undermåliga enskilda avloppsanläggningar har inneburit en hård belastning på miljön. Vattenföreningarna har ansvaret att anlägga och underhålla ledningarna för vattnet, vilket gör att kvaliteten på ledningarna inte kan säkerställas. Anläggningarna kan därför i regel inte övertas av Vakin när utbyggnad av det kommunala VA-nätet sker.

För att undvika att miljöstatus på vattendrag försämras i framtiden behöver möjligheterna begränsas för fler fas-

tigheter att ansluta endast dricksvatten via avtalslösningar. I normalfallet kommer alternativet istället vara att ansluta fastigheten eller området till det kommunala verksamhetsområdet med både vatten och avlopp eller att anlägga privat eller gemensam anläggning för vattenförsörjning.

Enskild VA-försörjning och tillsyn

Enligt miljöbalken är det miljöfarlig verksamhet att hantera avloppsvatten. Det innebär att varje fastighetsägare med enskild avloppsanläggning har ett miljöansvar. Miljö- och hälsoskydd gör tillsyn av avloppsanläggningarnas funktion. Tillsynen ska minska miljöpåverkan genom att se till att anläggningarna uppfyller kraven i miljöbalken. Områden där det INTE är aktuellt att dra fram kommunalt avlopp prioriteras.

För områden där kommunalt avlopp planeras inom planeringsperioden sker inte tillsyn annat än exempelvis vid klagomål. Orsaken är att det inte ger god miljönytta och kostnadseffektivitet att ställa krav på förbättringar av avloppsanläggningar som relativt snart avses att ersättas med en miljömässigt bättre lösning. Inventeringar för att få in underlag för kommunens VA-planering görs i annan form och faller under kommunens övergripande ansvar.

Gemensamhetsanläggningar

Ur hälso- och miljösynpunkt finns ofta fördelar med att bygga ihop det lokala ledningsnätet och att bygga en reningsanläggning för flera fastigheter, en så kallad gemensamhetsanläggning. Fastighetsägarna går då samman i en samfällighetsförening där gemensamhetsanläggningen omfattar avloppsledningarna från tomtgräns fram till reningsverket samt själva reningsverket. Innan en ny

gemensam reningsanläggning anläggs krävs tillstånd från Miljö- och hälsoskyddsnämnden. Fastighetsägare som vill skapa en gemensam anläggning bör bilda en arbetsgrupp och kontakta kommunens VA-rådgivning som kan bistå arbetet med information och råd.

Riktlinjer

Avtalslösningar för vatten

- Ytterligare avtalslösningar avseende enbart vatten ska inte tillkomma. Utgångspunkten är att anslutning ska gälla både vatten och avlopp vid anslutning till kommunalt verksamhetsområde.

Inventering av enskilda avloppslösningar

- Samtliga enskilda avlopp i kommunen som inte ska anslutas till kommunalt VA enligt VA-planen ska inventeras och krav på åtgärder ställs vid behov.
- Prioritering av tillsynen sker efter miljömässigt behov. Syftet är att minska miljöbelastningen genom att se till att avloppsanläggningarna uppfyller lagstadgade krav.
- I områden där VA planeras byggas ut inom planeringsperioden, s.k. A-områden, prioriteras inte tillsyn.
- I områden, där VA planeras byggas ut på sikt eller mycket lång sikt s.k. B- och C-områden, sker inventering och krav ställs på åtgärder vid behov.

Gemensamhetsanläggningar

- Kommunen ska verka för gemensamhetsanläggningar i områden där kommunalt VA inte planeras.

Utbyggnad av kommunalt VA

Beslutsgång

Det är kommunfullmäktige som tar beslut var utvidgning av ett verksamhetsområde ska ske. Både före och efter ett sådant beslut sker ett utrednings- och beredningsarbete vilket innebär att processen kan ta ett antal år.

I VA-planen utpekade ett antal så kallade utredningsområden. Syftet med utredningsområdena är att de på sikt ska bli verksamhetsområden. Hur fort de blir det och vilka delar av utredningsområdet som först blir verksamhetsområden för VA kräver mer detaljerade utredningar än de som gjorts i VA-planen.

När utvecklingsstrategin för VA vunnit laga kraft påbörjas dessa utredningar. De blir sedan underlag för kommunfullmäktiges beslut att utvidga verksamhetsområdet för VA. När kommunfullmäktige tagit beslut kan ytterligare utredning och projektering påbörjas inför en utbyggnad. Det brukar ta ca 2-3 år från det att kommunfullmäktige tagit beslut om utvidgning av verksamhetsområdet tills utbyggnaden påbörjas.

Vad är ett verksamhetsområde?

Det är ett område där kommunen har ansvar för vatten och avloppsförsörjning. Fastighetsägare inom detta område måste betala anslutningsavgift och brukningsavgifter.

Vad är ett utredningsområde?

Det är ett område inom vilket ett eller flera verksamhetsområden för vatten och avlopp på sikt ska beslutas/bildas, men det exakta gränserna är ännu inte fastställda.

I väntan på utbyggnaden

Beroende på var i processen ett område befinner sig gäller olika regler/riktlinjer. Två beslut blir viktiga; när utvecklingsstrategin vunnit laga kraft och när kommunfullmäktiges beslut om utvidgning av verksamhetsområdet vunnit laga kraft. Se riktlinjer i grön ruta till höger.

Vad händer med din enskilda anläggning?

När fastigheten blir ansluten till det allmänna VA-nätet blir den enskilda anläggningen onyttig. Fastighetsägaren kan då under vissa förutsättningar få ersättning för denna. Ersättning utgår i enlighet med vattentjänstlagens regler om vad som är skäligt med hänsyn till anordningens art, ålder och skick. Praxis idag är att avloppsanläggningen, t.ex. tank eller trekammarbrunn, vid den tidpunkt då fastigheten ansluts till det allmänna VA-nätet ska vara yngre än tio år, att anläggningen godkänts av Miljö- och hälsoskyddsnämnden. Det torde även vara så att fastighetsägaren inte har rätt till ersättning om denne har fått kännedom om att dennes fastighet ska komma att ingå i verksamhetsområdet innan avloppsanläggningen anlades. För enskilda VA-ledningar som t.ex. varit anslutna till det allmänna VA-nätet med stöd av avtal torde enligt praxis någon ersättning inte bli aktuell såvida inte VA-huvudmannens utförare Vakin bedömer att nätet helt eller delvis kan användas. I så fall löser VAKIN in den delen.

Riktlinjer för A-områden

Beslut 1: När utvecklingsstrategin vunnit laga kraft

- Detaljplanearbete inom utpekade bebyggelseområden i kustplanen kan påbörjas i dialog med Vakin för att möjliggöra antagande i samband med ett beslut om verksamhetsområde för VA
- Lokaliseringsprövningar samt bygglov för nyttillkommande bostadsbebyggelse, eller om bostadsarean väsentligen utökas, beviljas inte såvida det inte förekommer synnerliga skäl (Se s. 13, Bygglov)
- Nya enskilda avloppsanläggningar bör ej tillkomma inom områden med prioritet A
- Befintliga undermåliga enskilda anläggningar får åtgärdas.

Beslut 2:

När kommunfullmäktiges beslut om utvidgning av verksamhetsområde vunnit laga kraft

- Detaljplaner inom verksamhetsområde kan antas
- Förhandsbesked och lokaliseringsprövning beviljas först när Vakin enligt tidplan kan tillhandahålla en förbindelsepunkt inom ett år för fastigheten
- Bygglov beviljas först när anslutning till kommunalt VA finns framdraget till fastigheten
- Nya enskilda avloppsanläggningar bör ej tillkomma.
- Befintliga undermåliga enskilda anläggningar får åtgärdas.

(Med "nya enskilda avloppsanläggningar" menas antingen helt nya anläggningar där det sedan tidigare inte funnits ett avlopp på fastigheten eller också uppgraderingar från en lägre VA-standard, t.ex. vid installation av WC).

Områdesbeskrivningar

Områden där allmänt VA avses byggas ut omfattande befintlig och tillkommande bebyggelse inom planeringsperioden

Prioritet A: Täfteå

Täfteå är en by nära Umeå inom utpekat tillväxtstråk. Det råder högt tryck att utveckla bebyggelse och det pågår en tydlig omvandling av fritidshusbebyggelse till permanentboenden. I centrala Täfteå finns handel, skola och förskola, dock finns inte allmän väg från utredningsområdet till serviceinrättningarna.

Täfteå	Prioritet A
Miljömässigt behov	Mycket stort
Teknisk möjlighet	God till liten teknisk möjlighet (block högt grundvatten, inslag av berg samt delvis trångt)
Antal befintliga berörda fastigheter	ca 50
Befintligt verksamhetsområde (VO)	VO för både vatten och avlopp i Täfteå tätort. Vattenförsörjning till stor utsträckning med stöd av avtal.
Samlad bebyggelse §6 LAV	Nej
Bedömd utbyggnad	Tidigt inom planeringsperioden

Vakin planerar att ansluta befintligt avloppsnät i Täfteå till Öns avloppsreningsverk, vilket medför att inga föroreningar från det kommunala avloppsnätet längre kommer belasta Tätefjärden. Miljönyttan av att ansluta befintliga och tillkommande byggnader till kommunalt avlopp ökar därmed.

Miljöbehov

Mycket stort miljöbehov i den inre delen av Tätefjärden. Fjärden påverkas av näringsämnen som förs dit via Täteån. Dessutom finns påverkan från lokala utsläpp. Fjärden är grund med dålig vattenomsättning utanför åns huvudfåra. Vassen breder ut sig i Lillfjärden. Inom området gäller hög skyddsnivå för enskilda avlopp. Miljö- och hälsoskydd genomförde år 2011 inventering inom planerat bebyggelseområde. Krav på åtgärder har inte ställts på grund av att resultat från utredningar inväntats.

Motivering

Den allvarliga miljösituationen i Lillfjärden är sedan länge

identifierad och därtill utredd. Kommunal anslutning till VA är den lösning som bedömts som bäst. Området är även utpekat som ett lämpligt bebyggelseområde i *Översiktsplan Umeå kommun-fördjupning för kusten*.

Riktlinjer för utbyggnad av VA i Täfteå enligt ljusgröna områden i karta.

- Se generella riktlinjer för utbyggnad sidan 19.
- Utbyggnaden påbörjas vid befintligt verksamhetsområde i utredningsområdets nordliga del och är tänkt att fortsätta etappvis i sydlig riktning.



Lillfjärden Täfteå.



Utredningsområde för VA, Täfteå.

Prioritet A: Sörmjöljeområdet

Sörmjölje är en by med viss service och är ett möjligt framtida stationsläge för Botniabanan. Kompletteringsområden för framtida bebyggelse finns utpekade i Översiktsplan Umeå kommun-Fördjupning för kusten).

Sörmjölje	Prioritet A
Miljömässigt behov	Mycket stort
Teknisk möjlighet	Viss till mycket liten tekniska möjlighet (block, berg, högt grundvatten samt trångt)
Antal befintliga berörda fastigheter	ca 880
Befintligt verksamhetsområde (VO)	VO vatten och avlopp i Sörmjölje tätort. Vattenförsörjning till stor utsträckning med stöd av avtal
Samlad bebyggelse §6 LAV	Ja
Bedömd utbyggnad	Tidigt och i mitten av planeringsperioden

Miljöbehov

Mjöllefjärden är en grund vik som gradvis får sämre vattenomsättning. Här finns en strandsträcka som är mycket attraktiv för allmänheten. Vid fortsatt landhöjning kommer den att övergå till sandstrand vilket kommer att öka intresset för bad och rekreation. Verksamhetsområde för spillvatten finns i vissa delar. Inom stora delar av området gäller hög skyddsnivå för avlopp.

Motivering

Utbyggnad av allmänt VA är den lösning som bedömts bäst utifrån det stora miljöbehovet och att det här finns både stora och många områden med samlad bebyggelse.

Området är också lämpligt utifrån övergripande bebyggelsestruktur då Sörmjölje pekas ut som en av de tätorter längs kusten som bör stärkas.

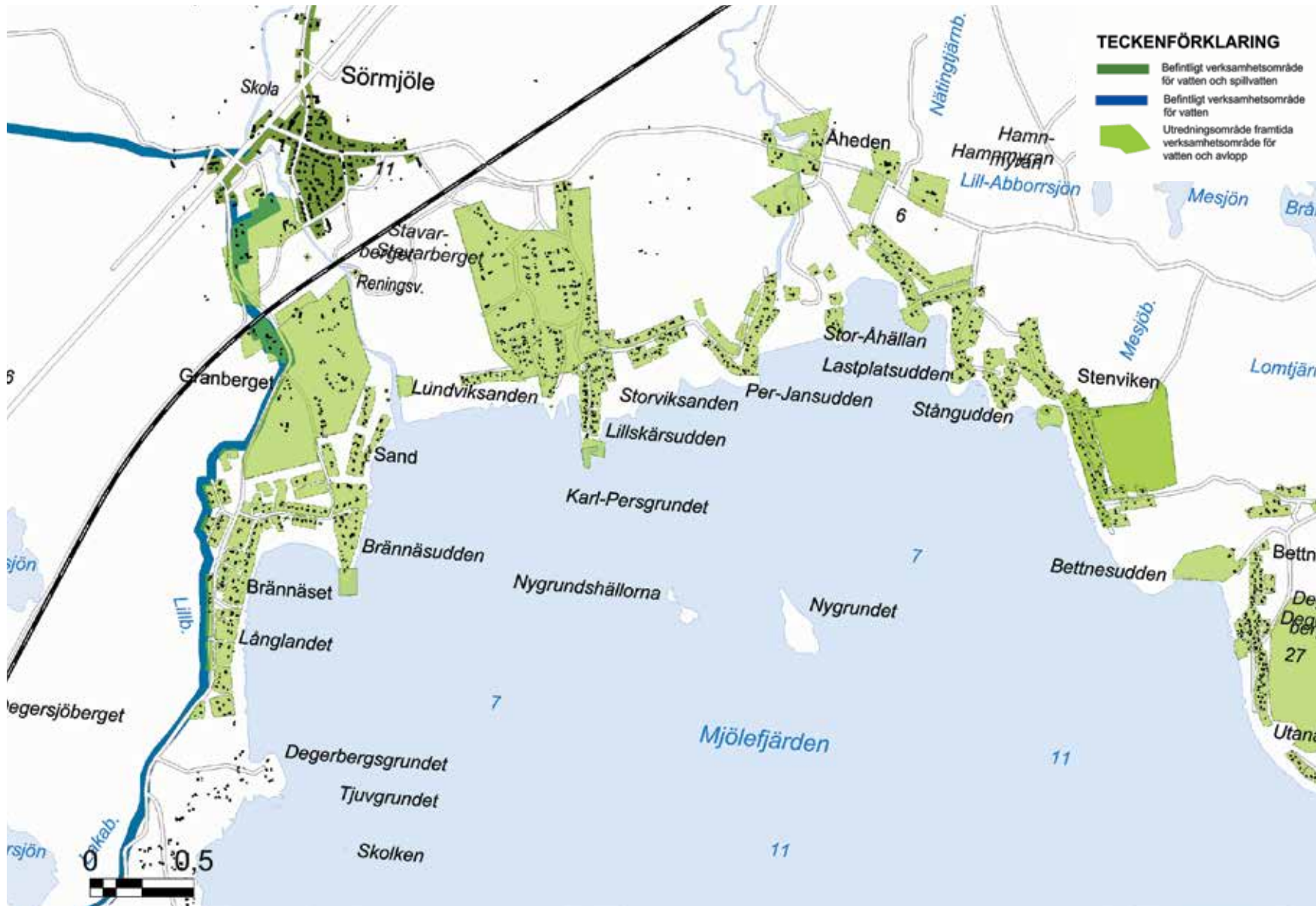
Utgångspunkterna för att föreslå utbyggnad handlar också om de viktiga allmänna intressen som finns gällande havsbaden som berörs av EU-krav utifrån badvattendirektivet. Det finns ett tydligt bebyggelsetryck i områden men exempelvis har detaljplanering fått avvakta i väntan på lösning av VA-frågan.

Riktlinjer för utbyggnad av VA i Sörmjöljeområdet enligt ljusgröna områden i karta.

- Se generella riktlinjer för utbyggnad sidan 19.
- Utbyggnaden kommer att påbörjas vid befintligt verksamhetsområde i tätorten och fortsätta i etapper mot havet och mot Norrmjölje.



Brännäset och Sörmjöljeåns utlopp (överst i bild).



Utredningsområde för VA, Sörmjöle-området.

Prioritet A: Norrmjöleområdet

Norrmjöle är en by inom utpekad tillväxtstråk med stort bebyggelsetryck. Två större områden för tillkommande bebyggelse föreslås i Norrmjöle liksom ett område för utveckling av besöksnäring vid Stenviken (enligt Översiktsplan Umeå kommun-fördjupning för kusten). Service saknas.

Norrmjöleområdet	Prioritet A
Miljömässigt behov	Norrmjöle: Mycket stort Kläppsjön: Stort
Teknisk möjlighet	Svåra förhållanden
Antal befintliga berörda fastigheter	ca 425
Befintligt verksamhetsområde (VO)	Nej. Vattenförsörjning till stor utsträckning med stöd av avtal.
Samlad bebyggelse §6 LAV	Ja
Bedömd utbyggnad	I mitten och senare delen av planeringsperioden.

Miljöbehov

Sandstränderna längs denna del av kusten har stor betydelse för allmänheten. Landhöjningen kan göra vikarna grundare med allt sämre vattenomsättning, särskilt när det är vindstilla på sommaren. Badvattendirektivets krav på vattenkvalitet gäller Norrmjöle havsbad och Bettnes-sand, som är EU-bad.

Kläppsjön är en känslig sjö med höga näringshalter och stor algutväxt. Skydds nivåer för avlopp gäller. I området finns ett stort antal enskilda avloppsanläggningar och enskilda vattentäkter har problem med höga järn- och manganhalter.

Motivering

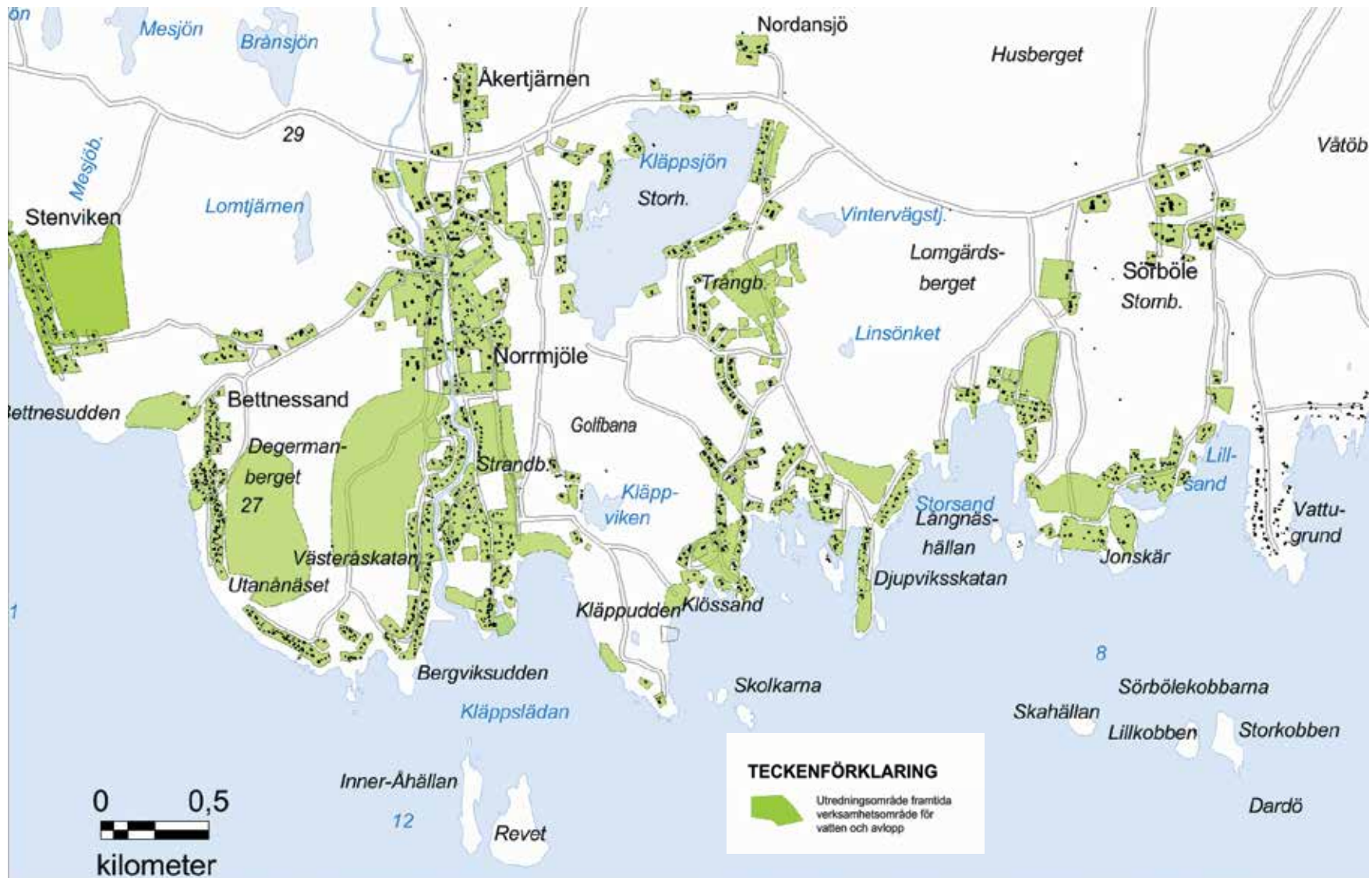
Likt Sörmjöle är utbyggnad av VA i Norrmjöleområde mycket angeläget utifrån det stora miljöbehovet, att flera områden med större grupper samlad bebyggelse finns liksom viktiga allmänna intressen med särskilda krav kopplat till havsbaden. Avståndet till reningsverk är stort. Utbyggnaden sker som en fortsättning av VA-utbyggnaden i Sörmjöle.

Riktlinjer för utbyggnad av VA i Norrmjöleområdet. Se ljusgröna områden i karta.

- Se generella riktlinjer för utbyggnad sidan 19.
- Utbyggnaden kommer fortsätta efter Sörmjöles utbyggnad och etappvis byggas ut i östlig riktning.
- Behov av ett nytt avloppsreningsverk behöver utredas.



Norrmjöleåns utlopp



Utredningsområde för VA, Norrmjöle-området.

Prioritet A: Ostnäsjärden

Ostnäsjärden är i huvudsak ett fritidshusområde som inte ligger i ett utpekat tillväxtstråk. Här finns inget starkt bebyggelsetryck. Kompletteringsområden för bebyggelse pekas ut i översiktsplan Umeå kommun - fördjupning för kusten.

Ostnäsjärden	Prioritet A
Miljömässigt behov	Mycket stort
Teknisk möjlighet	Mycket liten teknisk utbyggnadsmöjlighet
Antal befintliga berörda fastigheter	ca 275
Befintligt verksamhetsområde (VO)	Nej. Vattenförsörjning till stor utsträckning med stöd av avtal.
Samlad bebyggelse §6 LAV	Ja
Bedömd utbyggnad	Senare delen av planeringsperioden

Miljöbehov

Ostnäsjärden har dålig vattenomsättning och algblomning förekom åren 2011 och 2014. Nya analyser visar att samma situation lätt kan uppstå igen vid vissa väderförhållanden. Utsläpp från avlopp är en bidragande orsak till problemen varför utsläppen behöver minskas.

I området finns enskilda avlopp och kommunalt vatten med stöd av avtal. Hög skyddsnivå gäller. Enskilda avloppsanläggningar inventerades 2013-2014 inom större delen av området. Krav på åtgärder är ställda för bristfälliga avlopp med vattentoalett ansluten. Ett mindre antal anläggningar återstår att åtgärda.

Motivering

Det är mycket svårt att bygga ut VA i Ostnäs på grund av långa avstånd till reningsverk och på grund av ogynnsamma förhållanden. Området är prioriterat utifrån den mycket allvarliga miljösituationen med återkommande algblomningar vilket föranleder kommunal utbyggnad av VA.

Riktlinjer för utbyggnad av VA i Ostnäs. Se ljusgröna områden i karta.

- Se generella riktlinjer för utbyggnad sidan 19.
- En bedömning är att ett nytt avloppsreningsverk kan komma att krävas.



Ostögrundet vid Ostnäsjärden

Prioritet A: Sand-Tuvan

Sand-Tuvan är ett tydligt omvandlingsområde från fritidstills till permanentboende. Området ligger inte inom utpekade tillväxtstråk men i Umeås närhet. Berörs av naturvårdsin-tressen samt flygplats i närheten. Service saknas.

Sand-Tuvan	Prioritet A
Miljömässigt behov	Stort
Teknisk möjlighet	Viss till svåra tekniska möjlig-heter utifrån högt grundvatten och geoteknisk problematik.
Antal befintliga berörda fastigheter	ca 65
Befintligt verksamhets-område (VO)	Delvis VO vatten. Vattenförsörjning till stor utsträckning med stöd av avtal.
Samlad bebyggelse	Ja
Bedömd utbyggnad	Senare delen av planerings-perioden

Miljöbehov

I området finns en problematik med hög grundvattennivå som gör det svårt att uppnå tillräcklig rening av avloppsvattnet. Endast delvis befintligt verksamhetsområde för vatten. Det miljömässiga behovet är stort.

Motivering

Det är svårt att uppnå tillräcklig rening på grund av hög grundvattennivå i området Sand-Tuvan. Samtidigt finns områden med samlad bebyggelse.

Området är tätortsnära och omvandlingen från fritidshus till permanentboende långt gånget. Många bor i området permanent. Det är angeläget att VA-frågan löses på ett hållbart sätt för befintlig och eventuell tillkommande bebyggelse.

Riktlinjer för utbyggnad av VA i Sand-Tuvan enligt ljusgröna områden i karta.

- Se generella riktlinjer för utbyggnad sidan 19.



Sand-Tuvan



Utredningsområde för VA, Sand-Tuvan.

Prioritet B: Områden som föreslås för utbyggnad gällande befintlig och tillkommande bebyggelse på sikt.

Nr	Plats	Miljöbehov	Miljöförutsättningar	Planeringsförutsättningar	Riktlinje
10	Hissjö	Mycket stort-medelstort	Enskilda avloppsanläggningar finns för delar av bebyggelsen inom den föreslagna primärzonen för vattenskyddsområde. Anläggningarna klarar inte gällande krav på hög skyddsnivå inom zonen. Mycket stort miljöbehov inom vattenskyddsområde. Medelstort miljöbehov utanför vattenskyddsområde. Enskilda avloppsanläggningar i området som ligger inom primär skyddszon för vattentäkt, norr om sjön, är inventerade 2010. Bristfälliga avlopp har åtgärdats men ett antal anläggningar kvarstår att åtgärda.	By som ligger inom utpekad tillväxtstråk. Efterfrågan finns. Service i form av affär och skola. Behov att ansluta bebyggelse inom vattenskyddsområde. Ny bebyggelse bör inte tillkomma inom vattenskyddsområde utan anslutning till verksamhetsområde för avlopp.	Föreslås bli föremål för utvidgning av verksamhetsområde för avlopp gällande befintlig bebyggelse inom primärzon för vattenskydd på sikt. Nyexplotering med enskild anläggning bör ej ske inom skyddsområde för dricksvatten. Möjligheten att ansluta tillkommande exploatering i nära anslutning till verksamhetsområde för avlopp kan prövas.
11	Blågrunds- udden, Brännäset	Medelstort	Verksamhetsområde för vatten, enskilda avlopp.	Fritidshusområde med pågående omvandling. Ganska stort bebyggelsetryck. Närhet till Sörmjöle som ligger inom utpekad tillväxtstråk. Ej service. Ett flertal områden med samlad bebyggelse.	Föreslås bli föremål för verksamhetsområde för avlopp omfattande befintlig och tillkommande bebyggelse på sikt.
12	Skeppsvik	Stort	Skyddszon för avlopp gäller. Grunda vikar, begränsad vattenomsättning och höga naturvärden. Mycket stort miljöbehov väster om Hällskär och inre delen av viken vid Bådagrundet. Vattenskyddsområden. Stort behov i övrigt. VO för vatten och enskilda avlopp.	Fritidshusområde, pågående omvandling till åretsruntoende. Resurs för utveckling av besöksnäringen. Ej inom utpekad tillväxtstråk. Ej service. Flertal områden med samlad bebyggelse.	Föreslås bli föremål för verksamhetsområde för avlopp omfattande befintlig och tillkommande bebyggelse på sikt. Närheten till Ostnäs, som föreslås byggas ut inom planeringsperioden, gör att möjligheten att koordinera utbyggnaderna bör studeras.

Prioritet C: Områden som föreslås för utbyggnad gällande befintlig och tillkommande bebyggelse på mycket lång sikt.

Nr	Plats	Miljöbehov	Miljöförutsättningar	Planeringsförutsättningar	Riktlinje
13	Bjännsjö östra	Mycket stort	Hög känslighet, ganska goda förutsättningar gällande teknisk utbyggnadsmöjlighet. Vattenskyddsområde. Avsaknad av verksamhetsområde för avlopp. Enskilda anläggningar inventerades 2006. Vissa bristfälliga avlopp har åtgärdats men många återsstår att åtgärda.	Mindre lämpligt område utifrån långt avstånd till kollektivtrafik, skola. Större område med samlad bebyggelse.	Östra sidan av Bjännsjön föreslås bli föremål för verksamhetsområde för avlopp omfattande befintlig och tillkommande bebyggelse på mycket lång sikt. Nyexplotering med enskild anläggning bör ej ske inom skyddsområde för dricksvatten.
14	Obbolas södra kust	Medelstort	Djupviken är en känslig recipient som inte bör belastas ytterligare. Verksamhetsområde för avlopp i tätort. Enskilda avlopp längs kust.	Service som skolor och affär i Obbola tätort. Flera områden med samlad bebyggelse.	Föreslås bli föremål för verksamhetsområde för avlopp omfattande befintlig och tillkommande bebyggelse på mycket lång sikt.
15	Lövholmen Mölle	Medelstort	Måttlig status i området. Jämförelsevis god vattengenomströmning. Skyddszon för avlopp gäller. Enskilda avlopp.	Service som skolor och affär i Obbola tätort. Flera områden med samlad bebyggelse.	Föreslås bli föremål för verksamhetsområde för avlopp omfattande befintlig och tillkommande bebyggelse på mycket lång sikt.
16	Norrbyn vid Bålkallen-Persskär	Medelstort	Avrinning till grunda och relativt väl avgränsade vikar. Hög skyddsnivå för avlopp.	Utpekat som kompletteringsområde samt utredningsområde för bebyggelse (enligt Översiktsplan Umeå kommun, fördjupning för kusten).	Föreslås bli föremål för verksamhetsområde för avlopp omfattande befintlig och tillkommande bebyggelse på mycket lång sikt.
17	Sillviken	Medelstort	Enskilda avlopp. Ej verksamhetsområde för vatten eller avlopp.	Fritidshusområde med viss omvandling. Ej inom utpekat tillväxtstråk. Ej service. Flera områden med samlad bebyggelse.	Föreslås bli föremål för verksamhetsområde för avlopp omfattande befintlig och tillkommande bebyggelse på mycket lång sikt.
18	Haddingen	Mycket stort	Inom sekundär skyddszon för vattenskyddsområde. Enskilda avlopp. Skyddsnivåer för avlopp gäller. Ej verksamhetsområde för vatten eller avlopp. Enskilda avloppsanläggningar inventerades 2010 och bristfälliga avlopp har i huvudsak åtgärdats.	Inom utpekat tillväxtstråk. Ej service. Områden med samlad bebyggelse.	Föreslås bli föremål för verksamhetsområde för avlopp omfattande befintlig och tillkommande bebyggelse på mycket lång sikt. Nyexplotering med enskild anläggning bör ej ske inom skyddsområde för dricksvatten.

Områden som föreslås bli föremål för utvidgning av verksamhetsområden för avlopp gällande tillkommande bebyggelse

Nr	Plats	Miljöbehov	Miljöförutsättningar	Planeringsförutsättningar	Riktlinje
20	Rödånäs	Måttligt	Vindelälven är inte speciellt känslig . Verksamhetsområde för avlopp.	Lågt bebyggelsetryck. Ej inom utpekad tillväxtstråk. S.k. LIS-område är utpekad (enligt Tillägg till översiktsplan. Strandskydd i Umeåregionen). Ej service.	Föreslås bli föremål för utvidgning av verksamhetsområde för avlopp gällande tillkommande bebyggelse i anslutning till befintligt verksamhetsområde. Möjligheten att ansluta tillkommande exploatering för andra delar i nära anslutning till verksamhetsområde för avlopp kan prövas.
21	Tavelsjö norra	Mycket stort	Sjön belastning och status. Skyddsområde dricksvatten. Hög skyddsnivå avlopp. Verksamhetsområde för vatten i yttre delarna, väster och öster om samhället. Verksamhetsområde för avlopp i centrala delar. Enskilda avloppsanläggningar runt Tavelsjön inventerades 2010 och bristfälliga anläggningar har i huvudsak åtgärdats. 2015 utfördes avloppsinventering runt Avan. Uppföljning med krav på åtgärder pågår (mars 2016).	Tillväxt i byn önskas. Inom utpekad tillväxtstråk. Service finns. Området kring kyrkan föreslås för centrumutveckling (enligt Tillägg till översiktsplan. Strandskydd i Umeåregionen).	Föreslås bli föremål för utvidgning av verksamhetsområde gällande tillkommande bebyggelse för avlopp i anslutning till befintligt verksamhetsområde för avlopp. Nyexploatering med enskild anläggning bör ej ske inom skyddsområde för dricksvatten.
22	Gravmark	Stort	Känsligt område med Sävarån som rinner genom området. Stort miljöbehov. Verksamhetsområde för avlopp finns.	Lågt bebyggelsetryck. Ej inom utpekad tillväxtstråk. S.k. LIS-område pekas ut (enligt Tillägg till översiktsplan. Strandskydd i Umeåregionen). Ej service.	Föreslås bli föremål för utvidgning av verksamhetsområde för avlopp gällande tillkommande bebyggelse i anslutning till befintligt verksamhetsområde för avlopp. Möjligheten att ansluta tillkommande exploatering för andra delar i nära anslutning till verksamhetsområde för avlopp kan prövas.
23	Bullmark	Stort	Känsligt område. Stort miljöbehov. Verksamhetsområde för avlopp finns.	Lågt bebyggelsetryck. Ej inom utpekad tillväxtstråk. S.k. LIS-område pekas ut (enligt Tillägg till översiktsplan. Strandskydd i Umeåregionen). Service i form av skola och förskola.	Föreslås bli föremål för utvidgning av verksamhetsområde gällande tillkommande bebyggelse för avlopp i anslutning till befintligt verksamhetsområde för avlopp.
24	Bodbyn	Stort	Miljömässigt känsligt främst vid låga flöden sommartid. Verksamhetsområde för avlopp finns.	Lågt bebyggelsetryck. Ej inom tillväxtstråk. Service i form av skola och affär.	Föreslås bli föremål för utvidgning av verksamhetsområde för avlopp gällande tillkommande bebyggelse i anslutning till befintligt verksamhetsområde.
25	Flurkmark	Stort	Fällforsån är en känslig recipient. Verksamhetsområde för avlopp finns.	Lågt bebyggelsetryck. Ej inom utpekad tillväxtstråk. S.k. LIS-område pekas ut (enligt Tillägg till översiktsplan. Strandskydd i Umeåregionen). Service i form av skola och förskola.	Föreslås bli föremål för utvidgning av verksamhetsområde för avlopp gällande tillkommande bebyggelse i anslutning till befintligt verksamhetsområde. Möjligheten att ansluta tillkommande exploatering för andra delar i nära anslutning till VO för spill kan prövas.
26	Sävar, vattenskyddsområde	Mycket stort	Mycket stort miljöbehov inom skyddsområde för dricksvatten. Verksamhetsområde för avlopp finns.	Berörs av potentiell dragning av Norrbotten-banan och eventuellt stationsläge. Det sker en tillväxt i kommundelen men relativt lågt tryck för ny bebyggelse. Service som affär, skola och vårdcentral finns. Goda kommunikationer med buss.	Föreslås bli föremål för utvidgning av verksamhetsområde för avlopp gällande tillkommande bebyggelse i anslutning till befintligt verksamhetsområde. Nyexploatering med enskild anläggning bör ej ske inom skyddsområde för dricksvatten.
27	Tomterna	Stort	Känsligt område med Sävarån som rinner genom området. Verksamhetsområde för avlopp finns i tätorten Sävar.	Ej starkt bebyggelsetryck. Inom utpekad tillväxtstråk. Närhet till fullständig service i Sävar.	Föreslås bli föremål för utvidgning av verksamhetsområde för avlopp gällande tillkommande bebyggelse i anslutning till befintligt verksamhetsområde.

forts. *Områden som föreslås bli föremål för utvidgning av verksamhetsområden för avlopp gällande tillkommande bebyggelse.*

Nr	Plats	Miljöbehov	Miljöförutsättningar	Planeringsförutsättningar	Riktlinje
28	Ersmark	Stort	Fällforsån känslig recipient. Verksamhetsområde för avlopp finns.	Lågt bebyggelsetryck. Områden för tillkommande bebyggelse finns utpekade (enligt Översiktsplan för Umeå, fördjupning för Umeå). I norr finns reservat för Norrbottniabanan. Nära Umeå. Service som skola och kollektivtrafik.	Föreslås bli föremål för utvidgning av verksamhetsområde för avlopp gällande tillkommande bebyggelse i anslutning till befintligt verksamhetsområde.
29	Överboda	Mycket stort-litet	Sjö med hög känslighet, särskilt gällande vattenskyddsområdet. Bodbäcken känsligast. Dalsjön är också belastad. Låg känslighet för miljön i övrigt. Verksamhetsområde för avlopp finns. Vattentäkt används inte- vatten tas från Umeå.	Lågt bebyggelsetryck. Ej inom tillväxtstråk. Service i form av affär och skola.	Föreslås bli föremål för utvidgning av verksamhetsområde för avlopp gällande tillkommande bebyggelse i anslutning till befintligt verksamhetsområde. Nyexplotering med enskild anläggning bör ej ske inom skyddsområde för dricksvatten.
30	Sörfors	Medelstort-litet	Litet miljöbehov mot älv, medelstort i Sörfors inre delar. Verksamhetsområde för avlopp i vissa delar. Generellt liten/viss möjlighet att utöka verksamhetsområde för avlopp beroende på omfattning och lokalisering. Mycket god/god möjlighet att koppla på små områden i direkt anslutning.	By inom utpekat tillväxtstråk. Föreslaget exploateringsområde inom områdesbestämmelser. Berörs av intressen för jordbruk och kulturmiljö. Service i form av skola.	Föreslås bli föremål för utvidgning av verksamhetsområde för avlopp gällande tillkommande bebyggelse i anslutning till befintligt verksamhetsområde. Möjligheten att ansluta tillkommande exploatering för andra delar i nära anslutning till verksamhetsområde för avlopp kan prövas.
31	Brännland	Mycket stort-litet	Smörbäcken skyddsvärd ur miljösynpunkt. Litet miljöbehov i övrigt. Älven ej känslig recipient. Verksamhetsområde för avlopp.	Berörs av riksintresse för kulturmiljö och jordbruk. Inom utpekat tillväxtstråk. Få bebyggelsemöjligheter. Ganska lågt bebyggelsetryck. Service som F-6 skola finns samt industri.	Föreslås bli föremål för utvidgning av verksamhetsområde för avlopp gällande tillkommande bebyggelse i anslutning till befintligt verksamhetsområde.
32	Klockarbäcken	Litet	Nära verksamhetsområde för avlopp.	Planerat verksamhetsområde av stor volym (enligt Översiktsplan för Umeå, fördjupning för Umeå) av sådan volym att verksamhetsområde för avlopp är motiverat. Tätortsnära i förlängning av kollektivstråk. Service finns i närheten på Umedalen.	Föreslås bli föremål för utvidgning av verksamhetsområde för avlopp gällande tillkommande bebyggelse i anslutning till befintligt verksamhetsområde.
33	Baggböle-Kåddis	Måttligt	Verksamhetsområde för avlopp finns.	Stort bebyggelsetryck. Inom utpekat tillväxtstråk. Berörs av riksintresse för kulturmiljö samt jordbruksintressen. Besöksmål med Arboretum samt restaurang. Ej service.	Föreslås bli föremål för utvidgning av verksamhetsområde för avlopp gällande tillkommande bebyggelse i anslutning till befintligt verksamhetsområde.
34	Nydala sjöstad	Mycket stort	Området gränsar till verksamhetsområde för avlopp och dagvatten. Ligger just utanför Nydalsjöns avrinningsområde, men utsläpp utan kommunal anslutning skulle påverka den lilla bäcken Kolbäcken som är en vattenförekomst enligt vattendirektivet.	Exploateringsområde (enligt Översiktsplan för Umeå, fördjupning för Universitetsstaden) av sådan volym att verksamhetsområde för avlopp är motiverat.	Föreslås bli föremål för utvidgning av verksamhetsområde för avlopp gällande tillkommande bebyggelse.
35	Tavleliden 2B	Stort	Tavleån är känslig. Verksamhetsområde för vatten och avlopp i Innertavle och Tavleliden.	Inom utpekat tillväxtstråk. Större exploateringsområden pekas ut (enligt Översiktsplan för Umeå, fördjupning för Umeå). Exploatering förutsätter kommunal anslutning pga volymen och att recipienten inte klarar mer belastning.	Föreslås bli föremål för utvidgning av verksamhetsområde för avlopp gällande tillkommande bebyggelse.

forts. *Områden som föreslås bli föremål för utvidgning av verksamhetsområden för avlopp gällande tillkommande bebyggelse.*

Nr	Plats	Miljöbehov	Miljöförutsättningar	Planeringsförutsättningar	Riktlinje
36	Yttertavle	Stort	Tavelfjärden är känslig. Miljösituationen bör inte försämrats. VO för spill. Enskilda avloppsanläggningar inom en del av området (vid Tavelfjärden) inventerades 2010 och bristfälliga avlopp har i huvudsak åtgärdats.	Lågt bebyggelsetryck. Ej inom tillväxtstråk. Nära större utvecklingsområden (enligt Översiktsplan för Umeå, fördjupning för Umeå). Ej service.	Föreslås bli föremål för utvidgning av verksamhetsområde för avlopp gällande tillkommande bebyggelse i anslutning till befintligt verksamhetsområde.
37	Villanäs, Bergsboda	Stort	Älven är grund i anslutning till området och utanför huvudströmmarna. Därav större miljöbehov än på andra platser vid älven. Verksamhetsområde för avlopp.	Stort bebyggelsetryck. Långt gången omvandling. Framtida verksamheter av stor volym pekas ut. (enligt Översiktsplan för Umeå, fördjupning för Umeå). Berörs av flygbuller. Service saknas.	Föreslås bli föremål för utvidgning av verksamhetsområde för avlopp gällande tillkommande bebyggelse.
38	Röbäck	Stort- litet	Ej skyddsnivåer för avlopp. Verksamhetsområde för avlopp. Del av Svidjan enskilda avloppsanläggningar och verksamhetsområde för vatten.	Stort bebyggelsetryck. Tätortsnära by i tillväxtstråk. Service som skolor och affär och god kollektivtrafik. Berörs av flygbuller samt jordbruksintressen. Pågående översiktsplan där kompletteringsområden pekas ut.	Föreslås bli föremål för utvidgning av verksamhetsområde gällande tillkommande bebyggelse i anslutning till befintligt verksamhetsområde för avlopp.
39	Skravelsjö	Medelstort	Avvattning av bebyggelse längs byvägen till Umeälven via Skravelsjöbacken och Röbäcken/Degernäsbäcken. Området vid Skravelsjöjärnen avvattnas dit. Verksamhetsområde för vatten i byn samt enskilda anläggningar för avlopp.	By inom utpekade tillväxtstråk nära Umeå. Större område för exploatering pekas ut i närheten av byn. Området planläggs i ett sammanhang för att undvika enstaka avstyckningar och ge förutsättningar för utbyggnad av verksamhetsområde för avlopp.	Föreslås bli föremål för utvidgning av verksamhetsområde för avlopp gällande tillkommande bebyggelse i anslutning till befintligt verksamhetsområde.
40	Djäkneböle	Medelstort	Känslig bäck rinner genom området. Verksamhetsområde för avlopp.	Inom utpekade tillväxtstråk. Ej service. Skola finns i Yttersjö.	Föreslås bli föremål för utvidgning av verksamhetsområde för avlopp gällande tillkommande bebyggelse i anslutning till befintligt verksamhetsområde.
41	Bjännsjö södra	Mycket stort-litet	Hög känslighet, ganska goda förutsättningar. Vattenskyddsområden. Verksamhetsområde för avlopp. Enskilda avloppsanläggningar inventerades 2006. Vissa bristfälliga avlopp har åtgärdats men många kvarstår att åtgärda.	By inom utpekade tillväxtstråk. Skola finns.	Föreslås bli föremål för utvidgning av verksamhetsområde för avlopp gällande tillkommande bebyggelse i anslutning till befintligt verksamhetsområde. Nyexplorering med enskild anläggning bör ej ske inom skyddsområde för dricksvatten.
42	Stöcksjö	Mycket stort	Igenväxande sjö inom vattenskyddsområde. Verksamhetsområde för avlopp.	Inom utpekade tillväxtstråk. Starkt bebyggelsetryck. Skola på västra sidan.	Föreslås bli föremål för utvidgning av verksamhetsområde för avlopp gällande tillkommande bebyggelse i anslutning till befintligt verksamhetsområde. Nyexplorering med enskild anläggning bör ej ske inom skyddsområde för dricksvatten.
43	Stöcke	Litet	Umeälven som recipient ej särskilt känslig. Verksamhetsområde för avlopp.	Stort bebyggelsetryck. Inom utpekade tillväxtstråk. Områden för exploatering utpekade i områdesbestämmelser. Service som skola och barnomsorg finns.	Föreslås bli föremål för utvidgning av verksamhetsområde för avlopp gällande tillkommande bebyggelse i anslutning till befintligt verksamhetsområde.

forts. *Områden som föreslås bli föremål för utvidgning av verksamhetsområden för avlopp gällande tillkommande bebyggelse.*

Nr	Plats	Miljöbehov	Miljöförutsättningar	Planeringsförutsättningar	Riktlinje
44	Obbola tätort med utvecklingsområden	Medelstort. Stort miljöbehov i viken där badplatsen ligger.	Nivån på exploatering i direkt anslutning till Obbola tätort gör att områdena bör anslutas till kommunalt avlopp.	Tätort med serviceinfrastruktur och viss kommersiell service. Områden för tätortsutveckling pekas ut i söder (enligt Översiktsplan för Umeå, fördjupning för kusten) samt väster om tätorten (enligt Översiktsplan för Umeå, fördjupning för Umeå).	Föreslås bli föremål för utvidgning av verksamhetsområde för avlopp gällande tillkommande bebyggelse i anslutning till befintligt verksamhetsområde.
45	Exploateringsområde norr om Strömbäck	Stort	Umeälven recipient. Kan även påverka Vidögern. Exploateringsområdets storlek i kombination med recipienten gör att kommunalt avlopp bedöms som nödvändigt.	Nyexploateringsområde (enligt Översiktsplan Umeå kommun, fördjupning för älvslandskapet) av en volym där anslutning till verksamhetsområde för avlopp är motiverat. Området planläggs i sin helhet för att möjliggöra anslutning.	Föreslås bli föremål för utvidgning av verksamhetsområde för avlopp gällande tillkommande bebyggelse.
46	Hörnefors	Stort	Hela kusten är känslig och bedöms ha ett stort miljöbehov. Verksamhetsområde för avlopp.	Lågt bebyggelsetryck. Områden för ny bebyggelse finns utpekade (enligt Översiktsplan, fördjupning för Hörnefors samt fördjupning för kusten). Strategiskt läge med station för Botniabana. Service finns som god kollektivtrafik, skola, affärer m.m.	Föreslås bli föremål för utvidgning av verksamhetsområde för avlopp gällande tillkommande bebyggelse i anslutning till befintligt verksamhetsområde.
47	Anumark	Mycket stort	Tavleån känslig. Verksamhetsområde för avlopp.	Ganska lågt bebyggelsetryck. Nära Umeå. Ej inom utpekade tillväxtstråk. Ej service. Bebyggelseområde finns utpekade (enligt Översiktsplan Umeå kommun, fördjupning för Nydala). Exploatering förutsätter kommunal anslutning pga att recipienten inte klarar mer belastning.	Föreslås bli föremål för utvidgning av verksamhetsområde för avlopp gällande tillkommande bebyggelse.
48	Innertavle	Stort	Tavleån är känslig. Verksamhetsområde för avlopp.	Inom utpekade tillväxtstråk. Större exploateringsområden pekas ut. Exploatering förutsätter kommunal anslutning pga att recipienten inte klarar mer belastning.	Föreslås bli föremål för utvidgning av verksamhetsområde för avlopp gällande tillkommande bebyggelse.

Områden där allmän VA-anläggning för avlopp inte bedöms bli aktuellt

Nr	Plats	Miljöbehov	Miljöförutsättningar	Planeringsförutsättningar	Riktlinje
50	Rödåsel-Hundsjön	Mycket stort-måttligt	Vindelälvsåsen och Hundsjön mycket känsliga. Vindelälven mindre känslig. Områden inom vattenskyddsområde för Vindelälvsåsen. Ej verksamhetsområde för vatten eller avlopp.	Lågt bebyggelsetryck. Ej inom utpekade tillväxtstråk. S.k. LIS-område är utpekade (enligt Tillägg till översiktsplan, Strandskydd i Umeåregionen). Ej service.	Föreslås inte bli föremål för verksamhetsområde. Särskilt skyddsbehov gäller. Nyexplotering med enskild anläggning bör ej ske inom skyddsområde för dricksvatten.
51	Kroksjö	Stort	Området ligger inom skyddszon för avlopp på grund av att Kroksjön är känslig. Endast enskilda lösningar för vatten och avlopp.	Lågt bebyggelsetryck. Ej inom utpekade tillväxtstråk. S.k. LIS-område pekas ut (enligt Tillägg till översiktsplan, Strandskydd i Umeåregionen). Ej service.	Föreslås inte bli föremål för verksamhetsområde. Särskilt skyddsbehov gäller.
52	Trehörningen	Mycket stort	Sjö med lång omsättningstid. Hög känslighet. Ej verksamhetsområde för vatten eller avlopp. Hög skyddsnivå för avlopp gäller.	Lågt bebyggelsetryck. Ej inom utpekade tillväxtstråk. Ej service.	Föreslås inte bli föremål för verksamhetsområde. Särskilt skyddsbehov gäller.
53	Långviksvallen	Stort	Tavelsjön status medför stort miljöbehov. Inom skyddsområde för grundvatten. Ej verksamhetsområde för vatten eller avlopp. Enskilda avlopp inventerades 2010 och bristfälliga avlopp har i huvudsak åtgärdats.	Inom utpekade tillväxtstråk. S.k. LIS-område utpekade (enligt Tillägg till översiktsplan, Strandskydd i Umeåregionen). Närhet till ev. framtida skidanläggning. Ej service.	Föreslås inte bli föremål för verksamhetsområde. Särskilt skyddsbehov gäller. Nyexplotering med enskild anläggning bör ej ske inom skyddsområde för dricksvatten.
54	Kassjö-Västanbäck	Stort	Området ligger inom skyddszon för avlopp. Endast enskilda lösningar för vatten och avlopp.	Ej starkt bebyggelsetryck. Ej inom utpekade tillväxtstråk. Service saknas.	Föreslås inte bli föremål för verksamhetsområde. Särskilt skyddsbehov gäller.
55	Håckmark	Medelstort	Tavleån rinner genom området och är känslig. Visst bebyggelsetryck. Verksamhetsområde för vatten.	Inom utpekade tillväxtstråk. Området är utsatt för buller från skjutfält och service saknas. Ej service.	Föreslås inte bli föremål för verksamhetsområde. Särskilt skyddsbehov gäller.
56	Kulla-Piparböle	Mycket stort	Inom vattenskyddsområde för Vindelälvsåsen med hög skyddsnivå. Verksamhetsområde för vatten. Enskilda avlopp. Enskilda avloppsanläggningar inventerades 2007 och bristfälliga avlopp har i huvudsak åtgärdats. Ett mindre antal återstår att åtgärda.	Nära Umeå men ej inom utpekade tillväxtstråk. Ej prioriterat för byggelseutveckling. Ej service.	Föreslås inte bli föremål för verksamhetsområde. Särskilt skyddsbehov gäller. Nyexplotering med enskild anläggning bör ej ske inom skyddsområde för dricksvatten.
57	Tjälamark	Stort	Tjälamarksbäcken och Kullabäcken, som mynnar i Tvärån är mycket känsliga och rinner genom området. Ej verksamhetsområde för vatten eller avlopp.	Visst bebyggelsetryck. Inom utpekade tillväxtstråk. Exploateringsområde diskuteras på västra sidan om vägen (enligt Översiktsplan Umeå kommun, fördjupning för Umeå). Begränsas av buller från militärt skjutfält. Nära Umeå. Ej service.	Föreslås inte bli föremål för verksamhetsområde. Särskilt skyddsbehov gäller.
58	Brattby	Måttligt	Umeälven är inte speciellt känslig, dock skyddsvärt naturområde.	Lågt bebyggelsetryck. Ej inom, men i förlängningen, av utpekade tillväxtstråk.	Föreslås inte bli föremål för verksamhetsområde. Särskilt skyddsbehov gäller.
59	Gubböle	Litet	Del av byn är ansluten till verksamhetsområde för avlopp som leds till Brattby reningsverk, andra delar endast verksamhetsområde för vatten. Utlopp går genom betesmark och skyddsvärd bäck.	I förlängningen av ett tillväxtstråk. Litet bebyggelsetryck. Ej service.	Föreslås inte bli föremål för VO. Särskilt skyddsbehov gäller. Nyexplotering med enskild anläggning bör ej ske inom skyddsområde för dricksvatten.

forts. *Områden där allmän va-anläggning för avlopp inte bedöms bli aktuellt.*

Nr	Plats	Miljöbehov	Miljöförutsättningar	Planeringsförutsättningar	Riktlinje
60	Norrfors	Mycket stort-litet	Idebäcken är skyddsvärd då betande djur dricker från bäcken. I övrigt litet miljöbehov. Ej verksamhetsområde.	Inom utpekad tillväxtstråk. Lågt bebyggelsestryck. Jordbruk- och kulturmiljöintressen prioriterat. E12 som går genom samhället ger barriäreffekt. Ej service.	Föreslås inte bli föremål för verksamhetsområde. Särskilt skyddsbehov gäller.
61	Sävarberg	Stort	Ej VO för vatten eller spill. Sävarån är en känslig recipient.	Inom utpekad tillväxtstråk. Inget starkt bebyggelsestryck. Närhet till service i Sävar.	Föreslås inte bli föremål för verksamhetsområde. Särskilt skyddsbehov gäller.
62	Rovågern	Stort	Stor till mycket stor miljö känslighet längs kustlinjen och öar ut till Rovögern. Många enskilda avlopp. Enskilda avloppsanläggningar inom de känsligaste områdena inventerades 2011 och bristfälliga avlopp har åtgärdats. Ett mindre antal återstår att åtgärda.	Fritidshusområde i tydlig omvandling. Stort tryck att utveckla bebyggelse. Begränsningar finns gällande bl.a. vägen. Ett mindre område samlad bebyggelse.	Föreslås inte bli föremål för verksamhetsområde. Särskilt skyddsbehov gäller.
63	Holmsjön-Mjösjön	Mycket stort	Mycket stort miljöbehov. Grund sjö med lång omsättningstid. Belastning från enskilda avlopp. Inventering av enskilda avlopp gjordes 2007. Uppföljning är inte gjord.	Stor efterfrågan men få bebyggelsemöjligheter enligt områdesbestämmelser. Ej service.	Föreslås inte bli föremål för verksamhetsområde. Särskilt skyddsbehov gäller.
64	Kas	Stort	Inom skyddsområde då Tavlejärden är extra känslig och näringsrik. Höga naturvärden finns. Ej verksamhetsområde för vatten eller avlopp. Enskilda avloppsanläggningar inom västra delen av området, mot Tavlejärden, inventerades 2010 och bristfälliga avlopp har i huvudsak åtgärdats.	Omvandling till permanentboende pågår. Kompletteringsområde pekas ut (enligt Översiktsplan Umeå kommun, fördjupning för kusten). Ej service. Vid komplettering riskerar Kas att få områden med samlad bebyggelse.	Föreslås inte bli föremål för verksamhetsområde. Åtgärdsbehov föreligger avseende befintliga enskilda och gemensamma avloppslösningar. VA-rådgivning tillämpas.
65	Kroklandet	Mycket stort-stort	Mycket stort miljöbehov på platser som Österlångslådan och Västerlångslådan. Ej verksamhetsområde för vatten eller avlopp.	Omvandlingsområde. Kompletteringsmöjligheter föreslås. Utredningsområde för ev. framtida bebyggelse på Djupsundsberget (enligt Översiktsplan Umeå kommun, fördjupning för kusten). Nära Holmsund. Ej service.	Föreslås inte bli föremål för verksamhetsområde. Särskilt skyddsbehov gäller.
66	Själafjärden	Mycket stort	Själafjärden är mycket känslig och bör inte belastas ytterligare. Enskilda avlopp. Enskilda avloppsanläggningar inventerades 2006 och bristfälliga avlopp har i huvudsak åtgärdats.	Måttlig omvandling och ganska lågt bebyggelsestryck. Skola och service i Obbola.	Föreslås inte bli föremål för verksamhetsområde. Särskilt skyddsbehov gäller.
67	Ström-Strömbäck	Stort	Miljöbehovet baseras på Vidögern och Tjuvarpet som är känsliga. Ström verksamhetsområde för avlopp. Strömbäck verksamhetsområde för avlopp.	Lågt bebyggelsestryck. Inom utpekad tillväxtstråk. Ett område för utveckling av bebyggelse pekas ut i närheten (enligt Översiktsplan Umeå kommun, fördjupning för älvlandskapet). Ej service.	Föreslås inte bli föremål för verksamhetsområde. Särskilt skyddsbehov gäller. Möjligheten att ansluta tillkommande exploatering i nära anslutning till verksamhetsområde för avlopp kan prövas
68	Degernäs	Medelstort	Verksamhetsområde för vatten.	Ej inom utpekad tillväxtstråk. Nära Umeå. Berörs av jordbruks- och naturvårdsintressen. Ej service.	Föreslås inte bli föremål för verksamhetsområde. Särskilt skyddsbehov gäller.
69	Skravelsjö-tjärn	Mycket stort	Högt belastad tjärn med hög skyddsnivå. Enskilda avlopp. Verksamhetsområde för vatten.	Lågt bebyggelsestryck. Inom utpekad tillväxtstråk. Ej service.	Föreslås inte bli föremål för verksamhetsområde. Särskilt skyddsbehov gäller.

forts. *Områden där allmän VA-anläggning för avlopp inte bedöms bli aktuellt.*

Nr	Plats	Miljöbehov	Miljöförutsättningar	Planeringsförutsättningar	Riktlinje
70	Kont	Stort	Stort miljöbehov då Djupviksskatan är grund och har dålig vattenomsättning. Ej verksamhetsområde för vatten eller avlopp.	Inom utpekade tillväxtstråk. Mindre kompletteringsområden för bebyggelse är utpekade. Service saknas.	Föreslås inte bli föremål för verksamhetsområde. Särskilt skyddsbehov gäller.
71	Hägnäs	Medelstort	Verksamhetsområde för vatten. Enskilda avlopp.	Lågt bebyggelsetryck. Ej inom utpekade tillväxtstråk. Ej service.	Föreslås inte bli föremål för verksamhetsområde. Särskilt skyddsbehov gäller.
72	Bjännberg	Medelstort	Verksamhetsområde för vatten, verksamhetsområde för avlopp i vissa delar.	Lågt bebyggelsetryck. Ej inom utpekade tillväxtstråk. Ej service.	Föreslås inte bli föremål för verksamhetsområde. Särskilt skyddsbehov gäller.
73	Ängersjö	Mycket stort	Känslig sjö. Ej verksamhetsområde för vatten eller avlopp.	Lågt bebyggelsetryck. Ej inom utpekade tillväxtstråk. Ej service.	Föreslås inte bli föremål för verksamhetsområde. Särskilt skyddsbehov gäller. Nyexplorering med enskild anläggning bör ej ske inom skyddsområde för dricksvatten.
74	Kalvarskatan, Öbrännan m.fl.	Stort	Grund känslig vik mellan Kalvarskatan-Sandskär och Bjännön. Stort behov. Östsidan Kalvarskatan-Sandskär medelstort.	Fritidshusområden. Mindre omplaneringsområden utpekade. Ej inom utpekade tillväxtstråk. Ej service.	Föreslås inte bli föremål för verksamhetsområde. Särskilt skyddsbehov gäller.
75	Kylören, Norrbyn m.m.	Stort	Känsliga vikar längs kusten. VO för spill i Norrbyn. Västtanmarken VO för vatten. Kylören, Ässkär, Byskatan och Persskär enskilt avlopp och vatten. För Kylören och Ässkär och Byskatan bör avloppsutsläpp ledas mot öster. Där är miljöbehovet medelstort. I övrigt stort behov.	Fritidshusområden, låg grad av omvandling. Ej inom utpekade tillväxtstråk. Mindre kompletteringsområden finns utpekade. Resurs för besöksnäringsutveckling. Ej service.	Föreslås inte bli föremål för verksamhetsområde. Särskilt skyddsbehov gäller dock. Möjligheten att ansluta tillkommande exploatering i nära anslutning till VO för spill kan prövas.

Behov av åtgärder inom befintligt verksamhetsområde för VA

Vattenverk, tryckstegringar, reservoarer och täkter

Förutom normalt underhåll av byggnader och utrustning som pumpar, filter och annan utrustning drivs ett antal projekt för att öka driftsäkerheten och förbättra skyddet av dricksvattnets kvalitet. Installation av UV-ljus pågår för att skapa en extra barriär mot mikroorganismer i vattnet. Målet är att UV-ljus ska vara installerat i alla vattenverk under 2016.

Skydd mot intrång, skalskyddet, ses över och förbättras vid behov för att uppfylla föreskrifterna LIVSFS 2008:13. En översyn och uppgradering av övervaknings- och styrsystemet sker gemensamt för vattenanläggningar och avloppsanläggningar. En uppdatering av vattenskyddsområdenas omfattning och skyddsföreskrifterna pågår.

Spillvattenreningsverk och pumpstationer

Avloppsreningsverket på Ön har byggts ut för att klara en belastning från motsvarande 160 000 personer. För övriga reningsverk och pumpstationer gäller att, förutom pågående normalt underhåll, kommer en förnyelseplan tas fram innehållande prioritering av större åtgärder på anläggningarna.

Två reningsverk kommer tas ur drift genom att överföringsledningarna anläggs med andra verk med större kapacitet. Detta gäller Täfteå som förbinds med Umeå och reningsverket på Ön samt Gubböle vars spillvatten avleds till Brattby reningsverk.

En översyn och uppgradering av övervakning- och styrsystemet sker gemensamt för avloppsanläggningar och vattenanläggningar. I samband med detta kommer flödesmätare succesivt att installeras för bättre kontroll av anläggningarnas funktion. Det ger större möjlighet att styra insatserna mot anläggningsdelar där de ger störst nytta.

Ledningsnät

Ledningar för distribution av dricksvatten och avledning av avlopps- och dagvatten är vitala för våra tätorters möjlighet att fungera med avseende på miljö och hälsa. Ledningarna har ett stort värde, ekonomiskt och funktionellt, men bl. a. på grund av att de ligger under mark och inte är synliga, gäller det att hålla en hög nivå på dokumentering, undersökningar, mätningar osv för att kunna åtgärda brister innan konsekvenserna blir allvarliga.

En plan för förnyelse av de allmänna VA-ledningarna togs fram under 2009. Behovet av förnyelse av VA-ledningsnätet beräknas uppgå till storleksordningen 6–7000 meter per år (summan av vatten-, avlopps-, och dagvattenledning) för att i framtiden öka till uppskattningsvis det dubbla inom en 50-års period.

De senaste åren har förnyelsetakten inte varit i paritet med planen. Kommande år behövs resurser för att komma i kapp. Ålder, ledningsmaterial, jordmaterial och andra

omgivande förhållanden är viktiga för ledningsnätets tekniska livslängd. Faktorer att ta hänsyn till vid prioritering av vilka ledningssträckor som ska åtgärdas är förutom konditionen, konsekvenserna vid ett driftavbrott.

Antalet drabbade abonnenter, samhällsviktiga funktioner eller kostnaden och påverkan på omgivningen vid ett akut underhåll jämfört med ett planerat underhåll väger tungt i prioriteringen. Samverkan med förnyelse av annan infrastruktur har också stor betydelse för valet av objekt. Utbyggnad av ledningsnätet sker normalt i samband med exploateringar i anslutning till tätorterna och därmed befintliga VA-verksamhetsområden som hanterats i kommunens fysiska planering. Tillkommande utbyggnader i omvandlingsområden kommer att medföra ett kraftigt ökat behov av både finansiella och personella resurser.

Genomförande

Utvecklingsstrategin ska både fungera som vägledning och underlag för kommunens verksamheter och för allmänheten. Den ska fungera som ett verktyg vid myndighetsbeslut som detaljplaner och tillstånd enligt miljöbalken, men även skapa en förutsägbarhet för invånarna och fungera som ett underlag för fastighetsägare och framtida exploatörer. Utvecklingsstrategin för vatten och avlopp förmedlar riktlinjer för vad som gäller för olika områden i kommunen. Exempelvis vart verksamhetsområdets utveckling kan få konsekvenser för befintlig bebyggelse och vad som gäller för om- och nybyggnationer.

Övergångsfas i tillämpningen av strategin

Med utvecklingsstrategin följer en del förändringar i arbetssätt för kommunens verksamheter, både för tjänstemän och för politiker. Det innebär att en övergångsperiod är nödvändig för att övergå från det gamla till det nya arbetssättet. Det finns även påbörjade ärenden som kanske inte kan behandlas enligt VA-strategins intentioner omedelbart. Det kommer därmed att ta en tid innan VA-planen kan tillämpas till fullo.

Samverkan och ökad dialog

För att lösa VA-frågan krävs ett tätt samarbete mellan kommunens berörda verksamheter och dess nämnder och styrelser; Vakins styrelse, Miljö- och hälsoskyddsnämnden, Byggnadsnämnden och Näringslivs- och planeringsutskottet. Dessutom krävs en ökad dialog med fastighetsägare och exploatörer för att driva önskvärda förändringar när det gäller lösningar för vatten och avlopp.

Information och rådgivning till berörda

Strategin behöver förankras i kommunens berörda verksamheter. Ansvarig blir den verksamhetsövergripande arbetsgrupp som arbetat med framtagandet. Fastighetsägare och andra intressenter informeras via allmänna informationsmöten inför antagande av planen. Därefter erbjuds rådgivning vilken fungerar som kunskapsspridning av strategins riktlinjer. Information om utvecklingsstrategin kommer också finnas tillgänglig på kommunens webb. När utvecklingsstrategin är antagen och utbyggnad ska ske i ett visst område informeras berörda fastighetsägare mer detaljerat om planering och genomförande.

Tidplan och utbyggnad i etapper

I VA-planen uttrycks en prioriteringsordning när utbyggnad kan ske. Ordningen kan komma att behöva justeras. Nya projekt inleds med en utredningsfas för planering och informationsinsatser. Därefter sker utbyggnader etappvis.

Markförvärv/markpolitik

VA-strategin pekar ut områden som är aktuella för verksamhetsområde för vatten och spillvatten. Utbredningen av verksamhetsområdet innebär på vissa ställen att nya avloppsreningsanläggningar kan behövas alternativt att befintliga byggs ut för ökad kapacitet. Mark kan komma att behöva reserveras för detta.

Konsekvenser lokalt och samhälleligt

Genomförandet av VA-planen är ett miljöprojekt men utbyggnaden kommer att innebära stor påverkan på olika sätt inte minst lokalt. Exempelvis kommer vägar, enskilda fastigheter, skogs- och naturmark och påverkas av grävningar, sprängningsarbeten m.m. Påverkan kan också beröra strandmiljöer och vattendrag. Utbyggnaden kommer behöva försörjas med material. Behov finns också av områden för massupplag, byggbaracker och ställer krav på andra etableringsytor.

Med utbyggnad av kommunalt VA kan antalet boende i utbyggnadsområden komma att öka och bebyggelsestrycket bli högre. Detta leder till krav på samhällelig infrastruktur som vägar, skolor, barnomsorg samt kommersiell service. Mark för eventuell utökning av offentlig service och infrastruktur kan komma att behöva reserveras. Alternativt kan infrastruktur och service säkerställas via exploateringsavtal.

Säkerställande av utbyggnad genom planläggning med mera

Områden som byggs ut med kommunalt VA kan behöva detaljplaneläggas, både gällande befintlig och tillkommande bebyggelse. Detaljplanen fastställer byggrätter, områden för underjordiska ledningar och pumpstationer m.m. Utbyggnad säkerställs genom avtal, servitut eller liknande lösningar.

Uppföljning och revidering av utvecklingsstrategin

Utvecklingsstrategin för vatten och avlopp ska aktualitetsprövas och vid behov revideras. Intentionen är att uppföljning och revidering sker i samband med aktualitetsprövning av översiktsplanen som bör ske varje mandatperiod.

Kostnader och finansiering

Vatten- och avloppsförsörjningen är en avgiftsbaserad verksamhet som endast finansieras av de som tar del av tjänsten, det så kallat VA-kollektivet. Skattemedel används inte och verksamheten är inte vinstdrivande. Avgifterna för tjänsterna är uppdelade i anläggningsavgift och brukningsavgift. Anläggningsavgiften är en engångskostnad för att koppla sin fastighet till det kommunala ledningsnätet medan brukningsavgiften är en löpande kostnad som ska täcka kostnader för de tjänster som nyttjas.

Höjda kostnader för att täcka utbyggnad

Anläggningsavgiften är anpassad för att täcka normalkostnad för att bygga ut verksamhetsområde för VA, vilket är beroende på de kommande utbyggnadsområdenas karaktär, avstånd till reningsverk och vattentäkt och vilken typ av teknisk lösning som ska tillämpas.

I många av de utpekade utbyggnadsområdena för VA är markförhållandena sådana att grävningsarbetet är komplicerat. Många områden ligger långt från både vattentäkt och avloppsreningsverk, vilket innebär att utbyggnaden av det kommunala VA-nätet blir mer kostsamt än vad normaltaxan är idag. Eftersom planeringsperioden är lång och utbyggnaden kommer att pågå länge kommer VA-taxans anläggningsavgift att behöva höjas för att täcka utbyggnadskostnaderna. Beslut om höjning av VA-taxa tas av kommunfullmäktige.

Särtaxa vid särskilda omständigheter

Ifall utbyggnaden av VA-nätet i ett område avviker från genomsnittet för normal anläggningsavgift, på grund av särskilda omständigheter kostnadsmässigt, finns skäl att tillämpa särtaxa. Det betyder att fastighetsägare i det aktuella området får betala en annan anslutningsavgift än den normala. Särtaxa är tillämpligt när kostnaden över eller understiger 30 procent av normal anläggningsavgift.





Umeå kommun
Skolgatan 31 A
901 84 Umeå
090-16 10 00
www.umea.se/kommun

VA-policy i Umeå kommun

I VA-policyn behandlas vilken strategi och vilka riktlinjer som gäller. Denna policy ersätter den tidigare antagna policyn från 2012.



Policy för vatten och avlopp i Umeå kommun

Introduktion

VA-policy för Umeå kommun är utformad inom ramen för projektet "Utvecklingsstrategi för vatten och avlopp". I projektet ingår VA-översikt, VA-policy och VA-plan. Eftersom underlag för vattenförsörjningsplan och dagvattenstrategi har utarbetats i ett tidigare skede, ligger tyngdpunkten i utvecklingsstrategin på avloppshantering.

Underlag till VA-policyn har hämtats dels i VA-översikten och dels i tidigare gjorda ställningstaganden i kommunens fördjupningar av översiktsplanen. I det följande redovisas de ställningstaganden som ingår i VA-policy för Umeå kommun.

Begreppet VA-policy

Begreppen VA-policy, VA-plan och VA-strategi har använts genom åren i lite olika betydelser, och även idag kan de ha olika betydelse i olika kommuner. I vattenmyndigheternas åtgärdsprogram enligt ramdirektivet för vatten anges att "kommunerna behöver utveckla vatten- och avloppsvattenplaner i samverkan med länsstyrelserna". Det finns dock inte någon vedertagen definition av dessa begrepp, vare sig i lagstiftning eller i någon branschstandard.

I Rapport 2009:07 från Länsstyrelsen i Stockholms län, Kommunal VA-planering- Manual med tips och checklistor, maj 2009, används begreppen VA-policy och VA-plan i en väl definierad betydelse. Manualen är inte bindande för någon kommun, varken i Stockholms län eller i andra delar av landet. Den är tänkt som ett stöd och en vägledning för kommuner som ser behovet av en övergripande planering av vatten- och avloppsförsörjningen.

I manualen delas arbetet med kommunal VA-planering in i fyra steg.

- Det första steget är att skapa en förvaltningsövergripande arbetsgrupp som börjar med att utarbeta en VA-översikt. Den beskriver omvärldsfaktorer, nuläge, förutsättningar, framtida utveckling och behov både inom och utanför det nuvarande verksamhetsområdet. VA-översikten ingår lämpligen som ett underlag i översiktsplanen.
- I det andra steget fastställs strategiska vägval, riktlinjer för hantering av olika frågor och prioriteringsgrunder i en VA-policy som antas av kommunfullmäktige.
- VA-policyn är ett viktigt styrdokument och utgör i sin tur grunden för det fortsatta arbetet med VA-planen.
- Det är också viktigt att VA-planeringen sker i nära samspel med kommunens översiktsplan.

Riktlinjer

2.1 Övergripande

- Vi samverkar över alla gränser för att skapa långsiktig social, ekonomisk och ekologisk hållbarhet, hög attraktivitet och tillväxt med målet att nå 200 000 invånare senast år 2050.
- All planläggning och prövning ska utvecklas så att miljö kvalitetsnormerna för vatten uppnås och inte överträds.
- Vid tillämpning av denna policy ska hänsyn tas till vad som är tekniskt möjligt och ekonomiskt rimligt, i synnerhet där ordet "bör" används.

Som övergripande riktlinje vid val av anläggning bör VA-försörjning tillgodoses;

- i första hand genom anslutning till den allmänna va-anläggningen
- i andra hand genom anslutning till gemensamma anläggningar
- i tredje hand genom enskilda anläggningar för respektive fastighet.

2.2 Vattenförsörjning

- Vattenförsörjningen ska även i framtiden så långt som möjligt baseras på grundvatten.
- På grundvattenförande grusformationer ska vattenförsörjning prioriteras framför grusuttag och andra verksamheter som kan skada grundvattenförekomsten.
- Ytterligare avtalslösningar avseende enbart vatten ska inte tillkomma. Utgångspunkten är att anslutning ska gälla både vatten och avlopp vid anslutning till kommunalt verksamhetsområde.
- Kommunen ska inrätta vattenskyddsområden med skyddsföreskrifter för vattentäkter som behövs för den allmänna vattenförsörjningen enligt åtgärdsprogrammet inom Svensk Vattenförvaltning.
- Kommunen ska ha aktuell kunskap om behovet av skyddsområden med skyddsföreskrifter för vattentäkter som försörjer fler än 50 personer eller där vattenuttaget är mer än 10 m³ per dygn och bör se till att sådana inrättas.
- Kommunen ska ha aktuell kunskap om tillgången till reservvatten för den allmänna vattenförsörjningen och bör se till att skyddsområden med aktuella skyddsföreskrifter för dessa upprättas.
- Kända grundvattentillgångar ska värnas i framtida planering.

2.3 Den allmänna VA-anläggningen

- För en ekonomiskt hållbar utveckling ska kommunens VA-anläggning förnyas så att dess värde bibehålls. Förnysetakten ska anpassas till anläggningens ålder och kondition.
- Mängden tillskottsvatten till avloppsreningsverken ska minskas.
- Energiförbrukningen per m³ vatten i allmänna VA-anläggningar ska minskas.
- Återföring av växtnäringsämnen i avloppsslam till produktiv mark ska eftersträvas

2.4 VA-försörjning utanför nuvarande verksamhetsområde

- Kommunen ska bedöma behovet av en allmän VA-anläggning i enlighet med LAV 6§ genom samverkan mellan kommunstyrelsen, Miljö- och hälsoskydds nämnden och VA-huvudmannen.
- Över- eller understiger utbyggnadskostnaden för allmänt vatten och avlopp anläggningsavgifter enligt gällande VA-taxa med mer än 30% ska kommunfullmäktige ta beslut om särtaxa, samtidigt med beslutet om utvidgning av verksamhetsområde för VA.
- För enskilda avlopp som bidrar till att en vattenföretag inte uppnår, eller riskerar att inte uppnå, god ekologisk status ska krav på hög skyddsnivå ställas enligt åtgärdsprogrammet inom Svensk Vattenförvaltning.
- I områden där hög skyddsnivå krävs ska en VA-utredning tas fram. Vid detaljplan eller områdsbestämmelser ska detta ske senast i utställningsskedet, och i övriga fall i samband med förhandsbesked. VA-utredningen bör även omfatta befintlig bebyggelse i anslutning till berörd recipient.

2.5 Riktlinjer för VA-utredning

- Utredningen ska redovisa förslag till avloppsfrågans lösning för aktuellt planområde och måste ingå i planhandlingarna inför utställningsskedet.
- I avloppsutredningen bör geohydrologiska förhållanden beskrivas tillräckligt noggrant för att visa hur det är möjligt att lösa avloppsfrågan för alla tillkommande fastigheter utifrån vad som är rimligt utifrån berörd recipient och påverkansområde.
- Om gemensamhetsanläggning för dricksvatten saknas bör utredningen även omfatta hur vattenfrågan ska lösas.
- Den bästa placeringen och tekniska lösningen för att lösa VA-frågan med minsta intrång och olägenhet för hälsa och miljö ska väljas om det inte kan anses ekonomiskt orimligt. Vid rimlighetsbedömning ska nyttan av skyddsåtgärder och andra försiktighetsåtgärder jämföras med kostnaderna för åtgärderna.
- I områden där en gemensam VA-lösning kan vara ett långsiktigt hållbart alternativ ska kommunen erbjuda vägledning till berörda fastighetsägare.

2.6 Dagvattenhantering

- En klimatanpassad och långsiktigt hållbar dagvattenhantering ska eftersträvas vid all planering för ny och befintlig bebyggelse.
- Dagvatten ska hanteras så att allvarliga översvämningar och skador på byggnader och anläggningar kan undvikas och föroreningspåverkan i såväl ytvatten som grundvatten minimeras.
- Dagvatten inom tätbebyggt område ska i första hand hanteras lokalt (LOD) och i andra hand avledas i öppna "tröga" system, så naturtrogna som möjligt.
- Dagvatten från trafikerade ytor bör hanteras så att föroreningar reduceras.
- Vid lokalisering av ny bebyggelse ska hänsyn tas till risken för översvämning och till behovet av utrymme för fördröjning och rening av dagvatten.
- Förorenat dagvatten ska renas före utsläpp till naturen beroende på grad av förorening och recipientens känslighet.
- Dagvattnet ska utnyttjas för att skapa vackra vattenmiljöer där det finns möjlighet.

VA-översikt

Översikten belyser nuläge, omvärldsfaktorer, utveckling och framtida behov gällande vatten och avlopp i Umeå kommun. Översikten har också fungerat som underlag för framtagandet av VA-policyn och VA-planen.



VA-översikt

Syftet med VA-översikten är att belysa nuläget och det framtida behovet gällande vatten och avlopp i Umeå kommun.

Även framtida strategiska frågor samt förslag på fördjupade utredningar tas upp. Dokumentet har också fungerat som underlag vid framtagandet av VA-policyn och VA-planen.

**Umeå kommuns vision
är att befolkningen ska öka till
200 000 invånare fram till år 2050.
Det ställer stora krav på utvecklingen
av VA-försörjningen.**

I Umeå kommun får merparten (ca 92 %) av de 117 000 invånarna sitt vatten från kommunala vattentäkter. De flesta av dessa bor på fastigheter som är belägna inom verksamhetsområdet (ca 100 000 personer). Några har även tillgång till vatten från en kommunal vattentäkt med stöd av avtal (ca 10 000 personer). Omkring 8500 personer saknar tillgång till kommunalt dricksvatten.

Huvudman för den allmänna VA-anläggningen, d.v.s. den som ansvarar för vatten- och avloppsförsörjningen, är det kommunala bolaget Umeå vatten och avfall AB men den sköts av Vatten- och Avfallskompetens i Norr AB (Vakin).

Dricksvatten

Dricksvatten till Umeå tätort med omgivningar hämtas från Vindelälvsåsen och levereras från Forsslunda vattenverk. Ytterligare två större och åtta mindre kommunala vattenverk levererar vatten till kommuninvånarna.

Avlopp

I kommunen är ca 90 % anslutna till kommunalt avlopp medan ca 11 000 personer är bosatta i fastigheter utan anslutning till kommunalt avlopp. Det finns endast ett fåtal fastigheter som har en avtalslösning med anslutning till det kommunala avloppsnätet. Avloppsvatten från Umeås tätort behandlas i Öns avloppsverk innan det släpps ut i Umeälven. Avlopp från övriga delar av verksamhetsom-

rådet behandlas i Hörnefors, Sävar eller något av de 15 mindre avloppsreningsverken.

Avgränsning

VA-översikten omfattar hela kommunens VA-försörjning det vill säga dricksvatten, spillvatten, dag- och dränvatten, både inom och utanför nuvarande verksamhetsområde.



Organisation och ansvarsfördelning

Kommunfullmäktige

Kommunens högsta beslutande organ är fullmäktige. De avgör ärenden som är av överordnad eller principiell natur. Exempelvis antar de långsiktiga planeringshandlingar som översiktsplaner och VA-plan. Kommunfullmäktige beslutar ytterst om verksamhetsområdets omfattning.

Kommunstyrelsen

Kommunstyrelsen ansvarar för övergripande ledning och samordning av kommunens verksamheter. Kommunstyrelsen bereder ärenden för Kommunfullmäktige. Till sin hjälp har de fyra utskott, varav ett är Näringslivs- och planeringutskottet. De bereder planeringsärenden och ärenden om utbyggnad av det kommunala VA-nätet för beslut i kommunfullmäktige.

Vakin

Den allmänna VA-försörjningen i Umeå sköts av Vakin, ett kommunalt bolag som ansvarar för vatten och avlopp samt avfall och återvinning inom Umeå kommun.

Miljö- och hälsoskyddsnämnden

Miljö- och hälsoskyddsnämnden har till övervägande del ansvaret för tillsynen rörande vatten- och avloppsfrågorna. De handlägger tillstånd och anmälningar enligt miljöbalken och dess följdbestämmelser, vilket innebär att de beslutar vilken typ av anläggning som ska användas. De utövar även tillsyn av verksamheter och verksamhetsutövares egenkontroll. Myndigheten deltar som sakkunnig i miljöfrågorna som gäller kommunens översikts- och detaljplaner och svarar på remisser i bygglovärenden.



Byggnadsnämnden

Byggnadsnämnden är den nämnd som ska hantera kommunens verksamheter enligt plan- och bygglagen. Byggnadsnämnden ska beakta allmänna intressen och skapa långsiktigt god hushållning med mark- och vattenområden. De ska också säkerställa att områden används till de ändamål de är mest lämpade för med bland annat hänsyn till miljön. Byggnadsnämnden utövar också tillsyn över plan- och bygglagen samt förordningen om tekniska egenskapskrav på byggnadsverk och säkerställer att Boverkets byggregler följs.

Länsstyrelsen

Länsstyrelsen bedriver tillsyn enligt vattentjänstlagen bl.a. när det gäller kommunens skyldighet att med hänsyn till

skyddet för människors hälsa eller miljön ordna vattenförsörjning eller avlopp i ett större sammanhang för en viss bebyggelse. Länsstyrelsen har även till skyldighet att överpröva detaljplaner om det bedöms att inte planen i tillräckligt stor utsträckning beaktat möjligheterna att lösa VA-frågan. De har också möjlighet att förelägga kommunen om utbyggnad av verksamhetsområde.

Fastighetsägare

Fastighetsägare med enskilda avloppsanläggningar ansvarar för underhåll av sina anläggningar och att dessa uppfyller de krav som ställts i tillståndet.

Omvärldsfaktorer och befintliga planer

De lagar som berör vatten och avloppsfrågor är vattentjänstlagen, anläggningslagen, plan- och bygglagen och miljöbalken med följdförfattningar.

En kommunal VA-plan bidrar till att lyfta fram vattenfrågorna i planeringsarbetet.

Lagen om allmänna vattentjänster 2006:412

Enligt lagen om allmänna vattentjänster (LAV) är det kommunens skyldighet att vid behov ordna vattentjänster. 6§ i lagen lyder: "Om det med hänsyn till skyddet för människors hälsa eller miljön behöver ordnas vattenförsörjning eller avlopp i ett större sammanhang för en viss befintlig eller blivande bebyggelse, skall kommunen;

- 1) bestämma det verksamhetsområde inom vilket vattentjänsten eller vattentjänsterna behöver ordnas, och
- 2) se till att behovet snarast, och så länge behovet finns kvar, tillgodoses i verksamhetsområdet genom en allmän VA-anläggning."

Anläggningslagen 1973:1149

Enligt Anläggningslagen kan en gemensamhetsanläggning inrättas som är gemensam för flera fastigheter och som tillgodoser ändamål av stadigvarande betydelse för dem. Fråga om gemensamhetsanläggning prövas vid förrättning.



Plan- och bygglagen 2010:900

Grundläggande princip i plan- och bygglagen (PBL) är att mark- och vattenområden ska användas för det eller de ändamål som områdena är mest lämpade för med hänsyn till beskaffenhet, läge och behov. PBL reglerar därför på vilket sätt kommunens fysiska planering utförs. Övergripande verktyg är kommunens översiktsplan som redovisar hur kommunen planerar att använda mark och vattenområden. I efterföljande detaljplaner säkerställs och regleras markens användning för bebyggelse samt för allmänna platser som gator, parker och friluftsområden. Detaljplanerna har stark rättsverkan och ligger till grund för beslut om till exempel bygglov och anläggande av allmänna platser.

Miljöbalken 1998:808

Miljöbalken (MB) fokuserar på ekologisk hållbarhet och har ett miljöskydds- och hälsoskyddsperspektiv. Syftet är bland annat att skydda människors hälsa och miljö samt att trygga god hushållning med mark och vattenresurser. Enligt PBL och miljöbalken har kommunerna via översiktsplaner, detaljplaner och områdesbestämmelser möjlighet att synliggöra vattenresurserna. Framtagandet av lokala och regionala vattenförsörjningsplaner är en viktig del i detta arbete.

Miljö kvalitetsmål

Riksdagen har beslutat om en samlad miljöpolitik för ett hållbart Sverige. Det övergripande målet är att till nästa generation lämna över ett samhälle där de stora miljöproblemen i Sverige är lösta, utan att orsaka ökade miljö- och hälsoproblem utanför Sveriges gränser. Detta övergripande mål kallas generationsmålet. Utöver generationsmålet finns 16 nationella miljö kvalitetsmål med preciseringar samt etappmål. De mål som främst rör detta arbete är: Ingen övergödning, Levande sjöar och vattendrag, Grundvatten av god kvalitet, Hav i balans samt levande kust och skärgård och God bebyggd miljö.

Miljö kvalitetsnormer för vatten

EUs ramdirektiv för vatten

År 2000 antog EU det så kallade ramdirektivet för vatten. Direktivet innebär en helhetssyn och ett systematiskt arbete för att bevara och förbättra kvaliteten på yt- och grundvatten. Det övergripande målet är att uppnå och bibehålla god vattenstatus, så att en långsiktigt hållbar vattenkvalitet och vattenanvändning tryggas. God status för ytvatten innebär god ekologisk status och god kemisk status. För grundvatten är begreppet god status indelat i god kvantitativ och god kvalitativ status.

Vattenmyndighetens åtgärdsprogram

Sveriges fem vattendistrikt har tagit fram förvaltningsplan, åtgärdsprogram, miljö kvalitetsnormer och miljökonsekvensbeskrivning som gäller för perioden 2010 – 2015. För Umeå Kommun gäller ett åtgärdsprogram beslutat av Vattenmyndigheten i Bottenvikens vattendistrikt. Målet är att alla vatten ska nå minst god status senast under perioden 2015-2027. I åtgärdsprogrammet, som riktar sig till kommuner och myndigheter, beskrivs de åtgärder som



Provtagning av vattenkvalitet görs löpande bl.a. i känsliga havsvikar.

behövs för att de beslutade miljö kvalitetsnormerna ska uppnås i tid inom vattendistriktet. Kommunen är enligt miljöbalken skyldig att vidta de åtgärder som är fastställda i åtgärdsprogrammet.

Åtgärderna innebär att utveckla styrmedel och konkreta förbättringar av vattenmiljön. I åtgärdsprogrammet anges att kommunerna, i samverkan med länsstyrelserna, behöver utveckla VA-planer, särskilt i områden med vattenförekomster som inte uppnår, eller riskerar att inte uppnå, god ekologisk, kemisk och kvantitativ status. Vidare behöver kommunerna ha vattenskydd och föreskrifter för nuvarande och för framtida vattentäkter.

I den kommunala tillsynen ska verksamheter som kan ha en inverkan på vattenmiljön i områden med vattenföre-

komster som inte uppnår, eller riskerar att inte uppnå, god ekologisk status prioriteras.

Helhetssyn och systematiskt arbete krävs för att bevara och förbättra kvaliteten på yt- och grundvatten

När det gäller enskilda avlopp har reningskraven ökat och kommunen behöver ställa krav på hög skyddsnivå i de fall de påverkar en vattenförekomst som inte uppnår, eller riskerar att inte uppnå, god ekologisk status eller god kemisk status. Det förväntas också bli ökade krav på rening av kommunalt avlopps- och dagvatten.

Status på Umeå kommuns vatten

Aktuell status på utvalda vattenförekomster i Umeå finns redovisat av VattenInformationsSystem Sverige (VISS) i deras databas. En avstämning kommer att göras samt en utvärdering inför kommande planeringscykel som startade 2015. Många kustvikar inom Umeå kommun har naturligt höga närsalthalter, är grunda och har låg vattenomsättning. Algblomning förekommer vissa år. Mot bakgrund av detta är det viktigt att begränsa tillförseln av näringsämnen, främst fosfor. Det är också värdefullt att bevara attraktiva badplatser och områden med höga naturvärden som finns efter kuststräckan.

Klimatförändringar

Det finns ett stort antal konsekvenser till följd av ett förändrat klimat och en del medför stora risker för samhället. För Umeå kommuns del kommer det framför allt att bli varmare och blötare då årsmedeltemperaturen förväntas öka med ca 3,5-5,5 grader under århundradet och nederbördsmängden, främst i form av kraftiga regn, förväntas öka med 10-40%.

Ökad nederbörd får allvarliga konsekvenser

Översvämningar kan till exempel leda till att olika smittämnen eller föroreningar läcker ut i vattentäkter eller ledningsnät. Ett annat scenario är avbrott i vattenproduktionen till följd av till exempel el-bortfall.

Ökad nederbörd och fler skyfall ställer stora krav på dricksvattenförsörjningen och avloppssystemens kapacitet



Vid kraftigare och större regnmängder kan avloppsledningarnas kapacitet överskridas. Det kan ge upphov till spridning av föroreningar. Dessutom finns en risk att dagvattenledningarnas kapacitet överstigs, vilket leder till översvämning. Både smittspridning och översvämning leder till stora ekonomiska och praktiska konsekvenser och kan medföra stort mänskligt lidande.

Ökad risk för algblomning

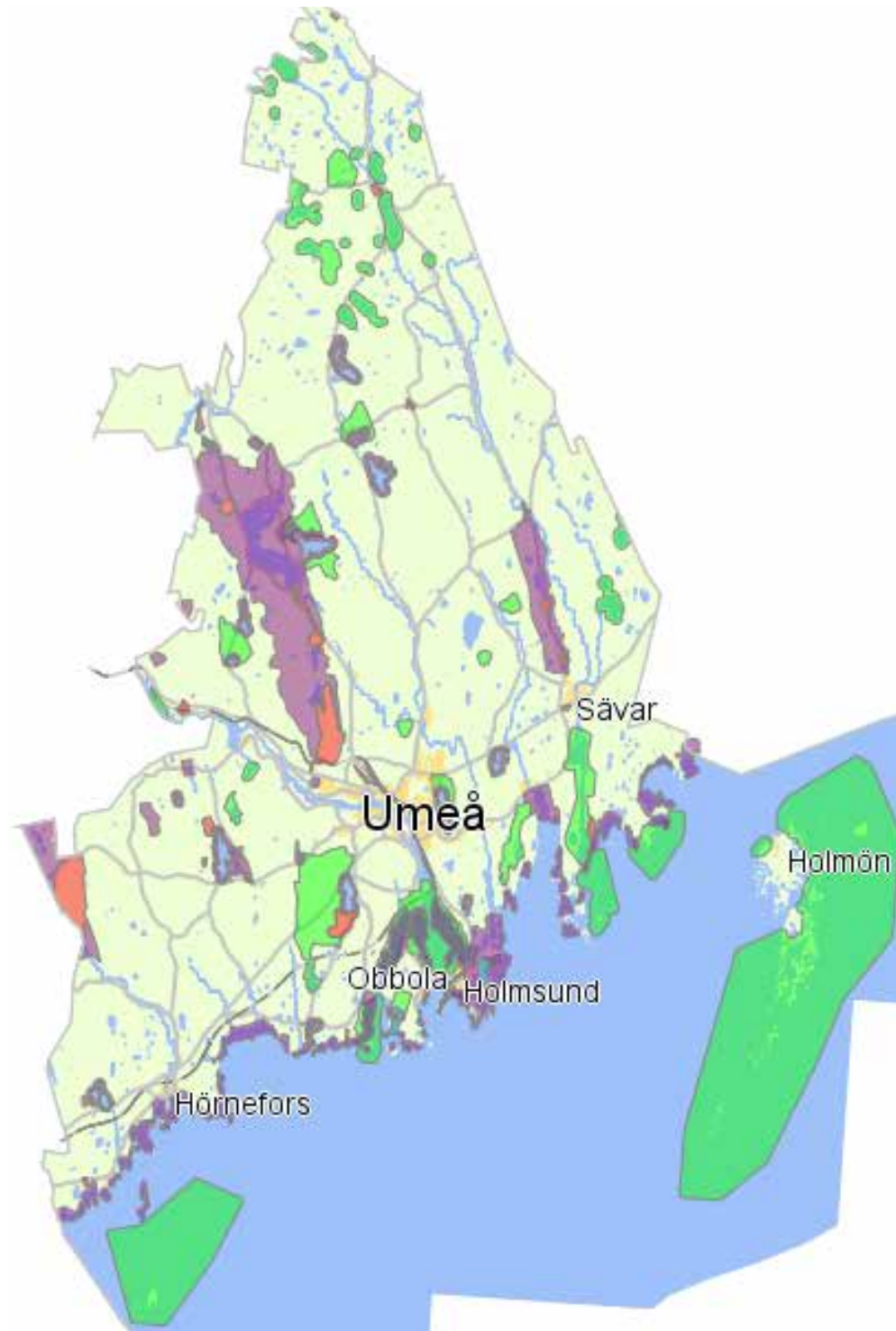
Ett varmare klimat med högre yttemperaturer under sommarmånaderna kan gynna tillväxten av blågröna alger. Detta innebär att det finns en ökad risk för algblomningar i våra havsvikar och sjöar, vilket är både en miljö- och hälsorisk.

Miljö- och hälsoskyddsnämndens principer för skyddsnivå för små avloppsanläggningar

Enligt Naturvårdsverkets Allmänna råd om små avloppsanordningar för hushållspollvatten (NFS 2006:7) ska anläggningar bedömas utifrån funktion snarare än konstruktion. Tillstånds- och tillsynsmyndigheterna för respektive kommun bör bedöma när det räcker med normal skyddsnivå och när man bör ställa högre krav på reningseffekten i avloppsanordningarna dvs hög skyddsnivå.

Principer för skyddsnivå inom Umeå kommun redovisas i kartan. Kartan med skyddsnivåer är under fortsatt utveckling utifrån pågående provtagning av vattenkvalitet i bland annat känsliga havsvikar. Avvikelser från kraven i de olika zonerna kan göras ifall det finns särskilda skäl och avvikelserna inte är negativ ur hälso- och miljösynpunkt.

Kommunen ställer krav på reningseffekten i avloppsanläggningar utifrån olika skyddsnivåer.



FÖRKLARING

- **Zon turkos** – Vattenskyddsområden samt områden kring känsliga sjöar och kuststräckor.
Alla avloppsanordningar måste klara kraven för högskyddsnivå med avseende på fosfor och kväve.
- **Zon röd** – Vattenskyddsområden
Inom dessa områden får inga ytterligare anordningar för infiltration av avloppsvatten från hushåll anläggas. Andra anordningar för rening av bad-, disk- och tvättvatten och/eller WC-avlopp får endast anläggas efter tillstånd från Miljö- och hälsoskyddsnämnden. Samtliga anordningar måste klara kraven för hög skyddsnivå.
- **Zon lila** – Vattenskyddsområden samt områden kring känsliga sjöar och kuststräckor.
Alla avloppsanordningar måste klara kraven för högskyddsnivå med avseende på fosfor.
- **Zon grön** – Natura 2000-områden, referenssjöar samt utvidgade områden kring känsliga sjöar och kuststräckor.
Inom dessa områden görs bedömning i varje enskilt fall.

Skyddsnivåkarta.
Miljö- och hälsoskydd har tagit fram en karta som visar olika skyddsnivåer. Kartbilden är från februari 2016 och utvecklas löpande. Aktuella uppgifter finns på kommunens hemsida.

Den allmänna VA-anläggningen

Verksamhetsområden (VO)

Umeå kommuns yta uppgår till 2 415 km² och verksamhetsområdena för VA täcker cirka fyra procent av kommunens yta. Det är de tätbefolkade områdena som är verksamhetsområden.

Verksamhetsområdet för vatten är mer omfattande än för spillvatten, ca 77 km² respektive 59 km². Där Vakin har ansvar för avloppshanteringen har de oftast också ansvar för dricksvattenförsörjningen. Det betyder att det finns områden där fastighetsägarna själva ansvarar för avloppshanteringen medan dricksvattnet levereras till fastigheterna i allmänna anläggningar. En anledning till detta är att mindre vattenverk ersätts med överföringsledningar från större vattenverk, längs vilka verksamhetsområde för vatten har bildats. En annan anledning till att fler fastigheter är anslutna till kommunalt vatten jämfört med kommunala spillvattenanläggningar kan vara att tillgången till vatten med god kvalitet har prioriteras framför avloppshantering. Dessutom är det anläggningstekniskt enklare att bygga ut vattenledningsnätet än avloppsledningsnätet.

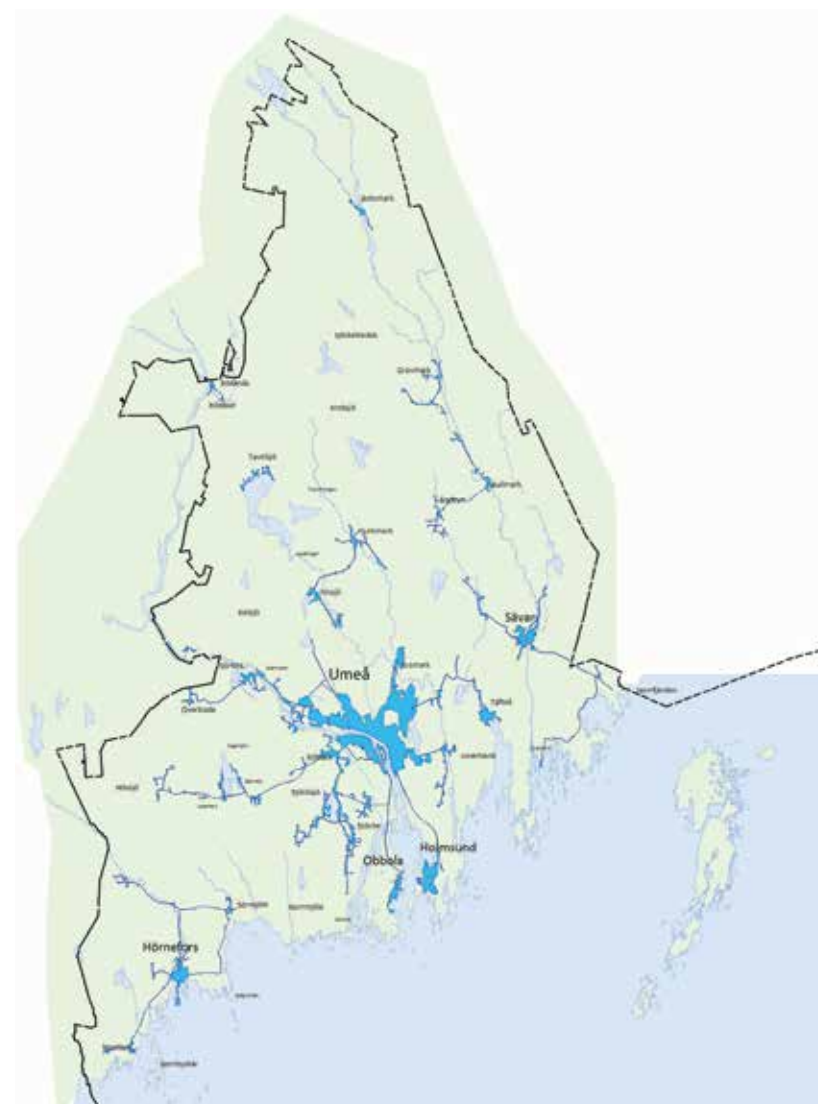
Verksamhetsområdet för dagvatten sammanfaller i stora delar med verksamhetsområdet för vatten och avlopp inom de större tätorterna i kommunen, Umeå, Sävar och Hörnefors.

För de mindre samhällena är eventuella verksamhetsområden för dagvatten oftast mindre än vatten- och spillvattenområden. Behovet av allmän dagvattenhantering är av förklarliga skäl mindre i glesbygd.

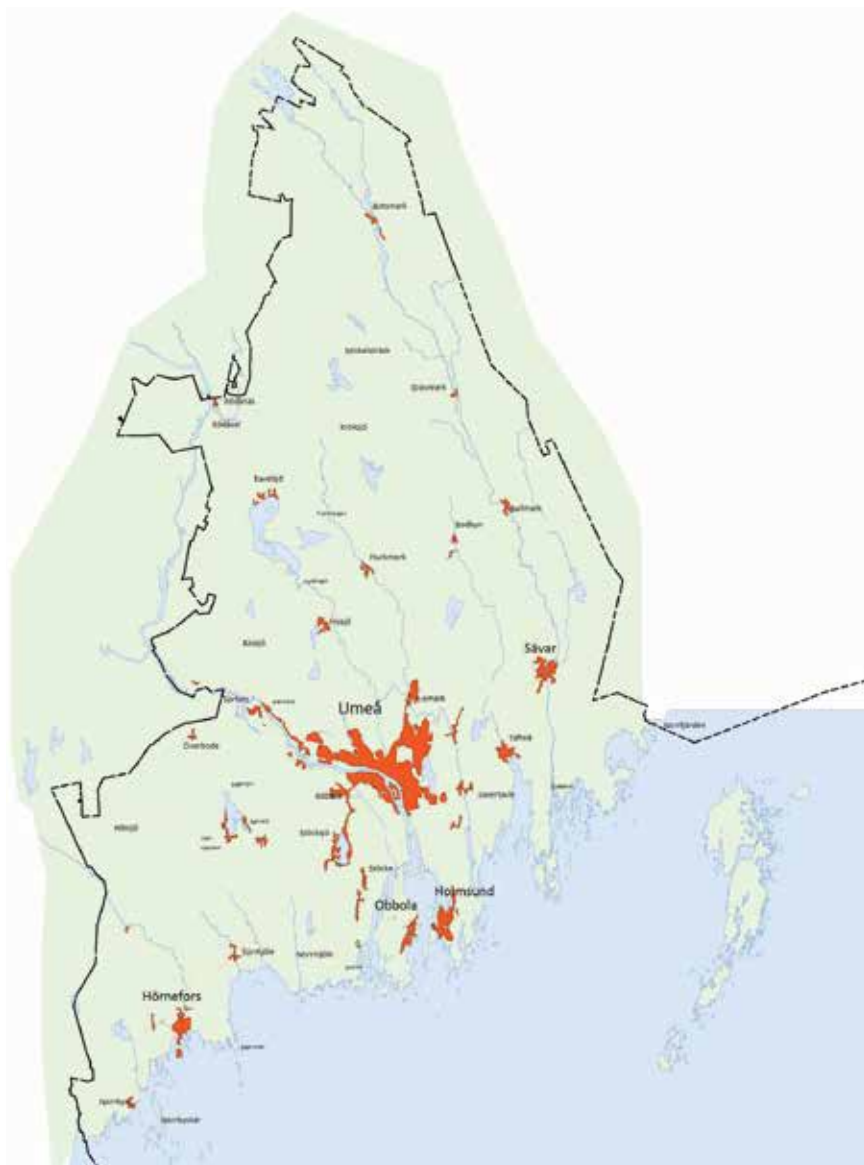
Avtalskunder

Utanför verksamhetsområdet finns flera vattensamfälligheter, så kallade avtalskunder, som är anslutna till det kommunala vattenledningsnätet, i huvudsak längs kusten och kring större sjöar. Där har tillgången till vatten med god kvalitet varit begränsad samtidigt som trycket är högt på ny fritidshusbebyggelse och numera även på övergång till åretruntboende. Beträffande avloppshanteringen i dessa områden, se sidan 16.

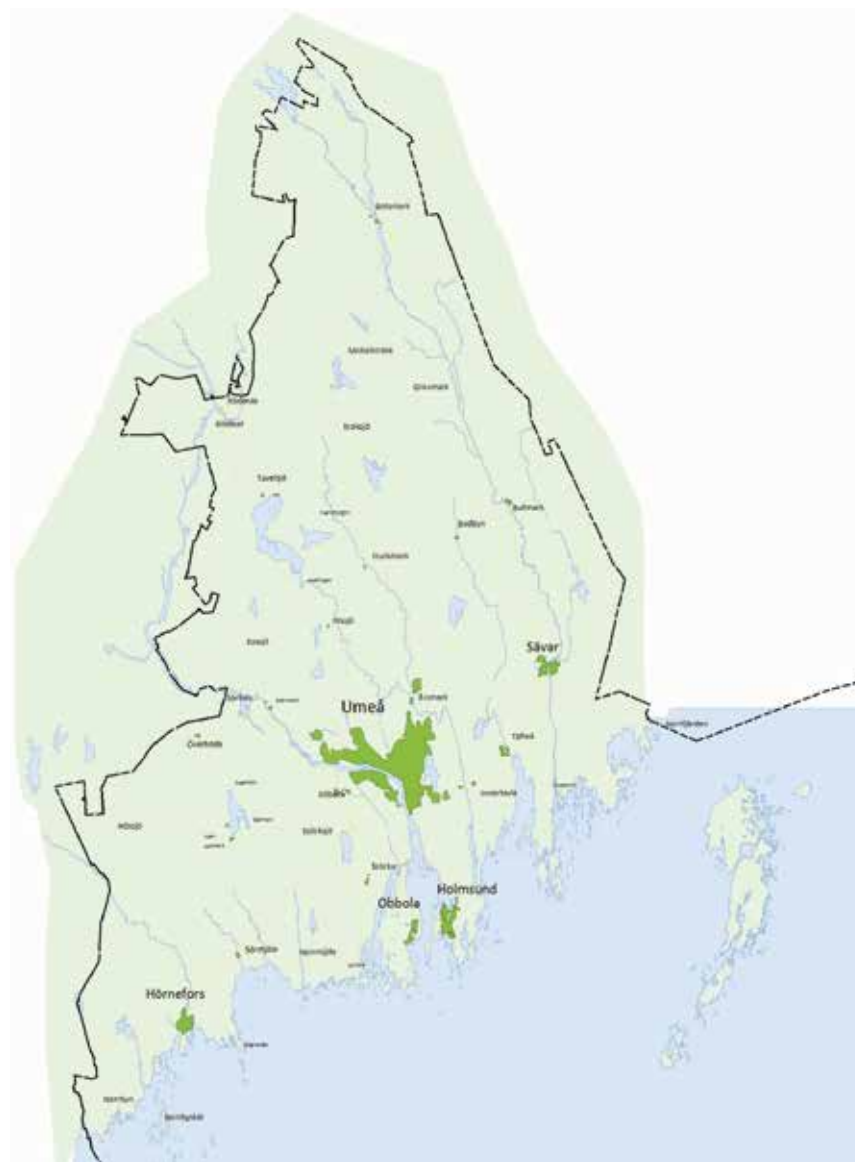
Fler umebor har tillgång till vatten från kommunala täkter än möjlighet att nyttja kommunal spillvattenhantering



Verksamhetsområde för vatten i Umeå kommun 2013.



Verksamhetsområde för avlopp i Umeå kommun 2013.



Verksamhetsområde dagvatten i Umeå kommun 2013.

Dricksvatten

Inom Umeå kommun finns elva kommunala vattenverk i drift. Forslunda vattenverk försörjer Umeå tätort med omgivning. Det motsvarar ca 85 % av kommunens befolkning. Vattnet består av grundvatten från Vindelälvsåsen vilket förstärks via konstgjord infiltration med ytvatten från Umeälven. Arbeta pågår med lokalisering av reservvattentäkt för Umeå tätort med omgivning.

Bjennbergs vattenverk, som bl a försörjer Hörnefors, samt Sävars vattenverk försörjer ca 3 000 personer vardera. Bjennbergs vattenverk tar grundvatten från Umeälvsåsen och Sävars vattenverk från Sävaråsen.

Forslunda vattenverk betjänar 85 % av kommunens invånare med dricksvatten

UV-ljus har installerats i Forslunda, Bjennberg och Sävar vattenverk som extra skyddsbarriär mot mikroorganismer.

Utöver ovan nämnda vattenverk sköter och ansvarar Vakin för närvarande för ytterligare åtta vattenverk som samtliga försörjs med grundvatten; Hissjö, Tavelsjö, Bullmark, Botsmark, Hemmesmark, Gubböle, Holmön och Ytteråträsk. Vakin planerar att avyttra ett av de minsta vattenverken (Ytteråträsk) till dem som betjänas av verket.

De kommunala vattenverken försörjer både kunder som ingår i verksamhetsområdet och de som är anslutna till vattenledningsnätet via avtal, så kallade avtalskunder.



Forslunda är kommunens största vattenverk och får huvudparten av sitt råvatten från Vindelälvsåsen.

Tabell 4. Umeå kommuns tre största vattenverk

Vattenverk	Producerad volym renvatten (m ³ /år)	Antal personer som får sitt vatten från täkten 2010	Förbrukning (l/pd)*	Ledningslängd inkl serviser och tryckledningar. (km)	Luftning	Sandfilter	Alkaliska filter
Forslunda	8 633 000 (2012)	98 000 (2012)	241	776	x	x	x
Bjennberg	316 000 (2011)	3 200 (2011)	270	101			x
Sävar	280 000 (2011)	3 200 (2011)	240	84	x		x

*Liter per person och dygn, inklusive utläckage, brandvatten mm

Spillvatten

Inom Umeå kommun finns 18 avloppsreningsverk som Vakin har ansvar för. Det största är beläget på Ön i Umeå och är dimensionerat för 116 000 personekvivalenter (pe), vilket är i underkant enligt nuvarande belastning. Dessutom växer Umeå med visionen att nå 200 000 invånare år 2050, vilket innebär en förväntad ökad belastning. Om- och tillbyggnad av reningsverket pågår. Ett första steg handlar om att utöka kapaciteten till att klara en belastning från motsvarande 160 000 personer. Ett tillstånd enligt miljöbalken med provisoriska villkor har erhållits vars slutliga villkor ska prövas då verket varit i drift i två år efter om- och utbyggnad.

Visionen att nå 200 000 invånare innebär en förväntad ökad belastning på avloppsreningsverken.

Annan verksamhet, utöver hushåll, som är ansluten till avloppsledningsnätet kan nämnas Norrmejeriers anläggningar i nordvästra delen av staden. Till avloppsreningsverket på Ön avleds även spillvatten från andra orter och samhällen som tidigare hade egna reningsverk, t. ex. Holmsund och Obbola. Planering för att även ansluta Täfteå till Öns reningsverk är långt gången.

De tre största avloppsreningsverken i Umeå kommun redovisas i Tabell 5. Hörnefors avloppsreningsverk har efter om- och tillbyggnad i mitten 1970-talet en kapacitet att behandla avloppsvatten för 9 100 personekvivalenter. Avloppsreningsverket i Sävar om- och tillbyggdes under 1990-talet och är nu dimensionerat för 5000 pe. Anläggningarna bedöms vara i god kondition och några mer omfattande åtgärder bedöms inte vara aktuella de närmaste åren.

Tabell 5. Umeå kommuns tre största avloppsreningsverk

Avloppsreningsverk (ARV)	Dim pe	Belastning pe (2012)	Anslutna personer (2012)	Ledningslängd (km)	Mekanisk rening	Kemisk rening	Biologisk rening	Recipient
Ön Umeå	116 000*	113 000	93 000	540	X	X	X	Umeälven
Hörnefors	9 100	1 100	2 600	40	X	X		Österfjärden
Sävar	5 000	1 600	2 900	36	X	X	X	Sävarån

*Om- och tillbyggnad pågår för utökad kapacitet till 160 000 pe.

Tabell 6. Övriga orter med lokal avloppsrening

Lokal avloppsrening <2 000 pe	Recipient
Bjenberg	Hörneån
Bodbyn	Täfteån
Botsmark	Sävarån
Brattby	Umeälven
Bullmark	Sävarån
Djäkneböle	Norrmjöleån
Flurmark	Tavelån
Gravmark	Sävarån
Gubböle	Kvarnbäcken
Hissjö	Tavleån
Norrbyn	Örefjärden, Norra Kvarken
Rödånäs	Vindelälven
Strömbäck	Västerfjärden, Norra Kvarken
Sörmjöle	Sörmjöleån
Tavelsjö	Tavelsjön
Täfteå	Stämsjöbäcken
Överboda	Bodbäcken



Umeå kommuns största avloppsreningsverk ligger på Ön och är överbelastat samtidigt som Umeå växer. Till Ön avleds även avloppsvatten från t.ex. Holmsund och Obbola.

Dagvatten

Det allmänna dagvattenledningsnätet, exklusive anslutningar till fastigheter (serviser), består av ca 39 mil ledningar. (Se karta över verksamhetsområdets omfattning på föregående uppslag). För behandling av dagvatten finns cirka 15 öppna anläggningar med kommunen, Trafikverket eller fastighetsägare som huvudmän. Exempel på öppna anläggningar är dammar, diken och översilningsytor. Några av dessa har utlopp i Nydalasjön och några avleder dagvatten till Tvärån. Båda dessa recipienter betraktas som mycket skyddsvärda.

I huvudsak har utbyggnaden av dagvattenledningsnätet syftat till att så fort som möjligt avleda vattnet från bebyggda områden. Detta synsätt har successivt ändrats till att åstadkomma en fördröjning av avrinningen, så lokalt som möjligt till exempel via fördröjningsdammar. Fördröjning minskar risk för översvämning till följd av en ökad belastning på befintliga anläggningar, på grund av en växande bebyggelse och förväntad ökad extremnederbörd. Föroreningsbelastningen på recipienterna förväntas minska med en mer långsam avrinning.

En målsättning i det pågående arbetet med en dagvattenstrategi är att: "Målsättningen för dagens dagvattenhantering är att undvika allvarliga översvämningar och minska föroreningspåverkan i såväl ytvatten som grundvatten. Genom att tydliggöra ansvarsfördelning, befintliga och gällande krav samt gemensam ambitionsnivå förenklas de beslut som krävs för att åstadkomma en hållbar dagvattenhantering i såväl befintliga som planerade mark- och vattenområden."



Fördröjningsdam vid Tomtebo.

En målsättning är att dagvatten ska utnyttjas till att skapa vackra vattenmiljöer där det är möjligt



Öppning av dagvattenbrunn.

Ledningsnät

Drygt 100 000 av kommunens medborgare är anslutna till det allmänna vatten- och spillvattenledningsnätet. Det är en större mängd vatten som produceras än vad kunderna debiteras för. Detta beror dels på att allt vatten inte mäts, exempelvis vatten som används till brandbekämpning, men utöver detta går en stor del förlorad genom vattenläckor.

Spillvattenledningsnätet är behäftat med motsatt problem. Via felaktiga anslutningar och inläckage från marken tillförs tillskottsvatten till spillvattenanläggningar, ledningar, pumpstationer och reningsverk. Det medför ökad risk för översvämningar, ökad energiförbrukning och minskad reningseffekt i reningsverken. Ungefär hälften av vattnet som kommer till avloppsreningsverken utgörs av tillskottsvatten.

Drygt 100 000 av kommunens medborgare är anslutna till det allmänna vatten- och spillvattenledningsnätet

Arbete pågår för att minska dricksvattenförlusterna och den oönskade belastningen på reningsverk, pumpstationer och ledningsnät. Detta sker främst genom inventering och kontroll av hur tak- och markytor är anslutna samt genom förnyelse av ledningsnätet. Utbytestakten (utbytt ledningslängd delat med total ledningslängd) varierar kraftigt mellan åren och ligger för närvarande i intervallet 0,2 – 0,5 % för vatten-, dag- och spillvattenledningar gemensamt. Det betyder att med bibehållen förnyelsestakt tar det 200-500 år innan alla allmänna ledningar har bytts ut eller infordrats.

Tabell 7. Vattenbalans och nyckeltal 2012, Vakin

Antal invånare i Umeå kommun	117 176
Anslutningsgrad, allmän vattenförsörjning	92 %
Anslutningsgrad, allmän avloppsanläggning	90 %
Producerat dricksvatten	9 330 000 m ³
Inköpt dricksvatten	6 200 m ³
Debiterat dricksvatten	7 590 000 m ³
Debiterat avloppsvatten	7 006 000 m ³
Behandlad mängd avloppsvatten	16 116 000 m ³
Bräddning	680 000 m ³
Rörbrott/vattenläckor, ledningsnät	40
Rörbrott/vattenläckor, serviser	1
Stopp på spillvattenledningar	143
Stopp i spillvattenserviser	86
Utbytestakt ledningsnät	0,2 %

Ledningsnäten måste ha en sådan kondition att god funktion kan behållas. Tillgänglig information om ledningsnäten och driftstörningar har sammanställts och bearbetats för att utgöra ett underlag för bedömning av ledningarnas funktionella livslängd. Vissa antaganden måste göras, bland annat den tekniska livslängden för olika kategorier av ledningar, för att långsiktigt prognostisera förnyelsebehovet av ledningsnätet eftersom det inte finns detaljkunskap om anläggningarnas kondition.

Utbytes- och förnyelsestakten behöver successivt öka kommande 20 årsperiod. Det gäller dock att hitta en, med avseende på miljö och ekonomi, lämplig avvägning mellan planerat och akut underhåll. Det krävs stor insats för att



Vattenläcka Nygatan, Umeå.

påvisa och åtgärda exempelvis felkopplingar och otäta ledningar. Detta arbete pågår parallellt med planerat och akut underhåll av det allmänna ledningsnätet. En viktig faktor i detta sammanhang är även den ökade belastning på befintligt ledningsnät som nyanslutningar och VA-verksamhetsområdets utvidgning innebär.

Enskild vattenförsörjning

Inom Umeå kommun fanns det 2008 17 samfälligheter som var och en försörjer fler än 50 personer. Uppskattningsvis försörjs 8 000 personer från enskilda brunnar.

För närvarande finns känd problematik förknippad med Norrmjöle där man har problem med höga järn och manganhalter. Denna vattentäkt ligger även nära en golfbana.

Vid Ängersjö sker för närvarande uttag till färre än 50 personer. Vid denna täkt har man problem förknippade med höga fluoridhalter. Någon sammanställning över mindre samfälligheter dvs. samfälligheter som försörjer färre än 50 personer finns inte utförd av Umeå kommun.

Under år 1985 utfördes en undersökning av kvaliteten på vatten från privata dricksvattenbrunnar. Drygt hälften av de undersökta jordbrunnarna visade ett försurningskänsligt vatten samt ett vatten med låga pH-värden. Av de bergborrhållande brunnarna visade en femtedel ett försurningskänsligt vatten. Generellt hade de bergborrhållande brunnarna ett högre pH-värde. Drygt hälften av de inventerade brunnarna gav ett vatten med höga järnhalter.

I övrigt finns inte någon sammanställning utförd av problematiska områden för dricksvattenförsörjning eller analys i form av områden som borde anslutas till kommunal dricksvattenförsörjning.

I kommunens Vattenplan (1995) anges riktlinjer för den enskilda försörjningen som kan uppfattas som motstående. Det anges exempelvis att så långt som möjligt bör fritidsområden anslutas till det kommunala VA-nätet inom Umeå kommun samtidigt som lokala lösningar i enskild

bebyggelse förordas så länge en god dricksvattenkvalitet kan bibehållas.

Strategin för vattenförsörjning av fritidshus och nybebyggelse på landsbygden behöver förtydligas.

Arbetet med att förtydliga strategin är påbörjat genom vattenförsörjningsplanen och VA-planen redovisar nya riktlinjer för områden utanför befintligt verksamhetsområde för vatten och avlopp.

Tabell 8. Samfälligheter vattentäkter i Umeå kommun

Fastighetsbeteckning för vattentäkten	Utformning	Skyddsområde	Antal anslutna	Uttag m ³ /d
Brattby 13:3	i.u.	Privat	ca 40 personer samt livsmedelsanläggning	i.u.
Floda	i.u.	i.u.	i.u.	i.u.
Hedlunda 1:12	grävd brunn	i.u.	70 personer samt 50 fritidshus	i.u.
Innerbjännsjön 1:14	i.u.	i.u.	ca 90 personer samt 10 fritidshus	60
Kassjö 3:3	bergborrad brunn	i.u.	39 hushåll samt förskola	60
Kassjö 5:2		i.u.	57 personer inkl. vårdhem	9
Mickelstråk 1:34	grävd brunn	i.u.	52 personer	65
Norrmjöle 1:198	i.u.	i.u.	33 personer + 71 fritidshus samt livsmedelsanläggning	65
Rödå 1:31	i.u.	Privat	330 personer	60
Strömbäck 4:17	i.u.	i.u.	ca 30 personer samt folkhögskola	33
Sävar 7:3	i.u.	Privat	ca 150 personer	40
Sörböle 6:1	i.u.	Privat	25 personer samt 113 fritidshus	25
Sörmjöle 4:2	i.u.	Privat		7
Sörmjöle 5:5	i.u.	i.u.	25 hushåll samt 75 fritidshus	30
Stöcke by 2:5	i.u.	Privat	i.u.	i.u.
Umeå-Brattby 12:4	i.u.	i.u.	59 personer samt livsmedelsanläggning	48
Ytterboda 1:13	i.u.	i.u.	ca 60 personer	i.u.
Ängersjö 1:26	i.u.	i.u.	ca 42 personer	7

Följande uppgifter återfinns i underlag till Vattenförsörjningsplan för Umeå kommun (bilaga 2) och avser förhållanden 2008. i.u.= uppgift saknas.

Enskild avloppsförsörjning

Inom Umeå kommun finns enligt 2009 års taxering sammanlagt ca 7 800 fastigheter utan anslutning till kommunalt avlopp, varav ca 5 700 fastigheter har WC-avlopp. Uppskattningsvis är 10 200 personer folkbokförda vid en fastighet med enskilt WC-avlopp, fördelat på ca 3 800 fastigheter.

Ca 2 080 fastigheter har varken kommunalt eller enskilt WC-avlopp. Uppskattningsvis är 510 personer, fördelat på ca 210 fastigheter, folkbokförda vid en sådan fastighet.

Områden med kommunalt vatten och enskild avloppsförsörjning

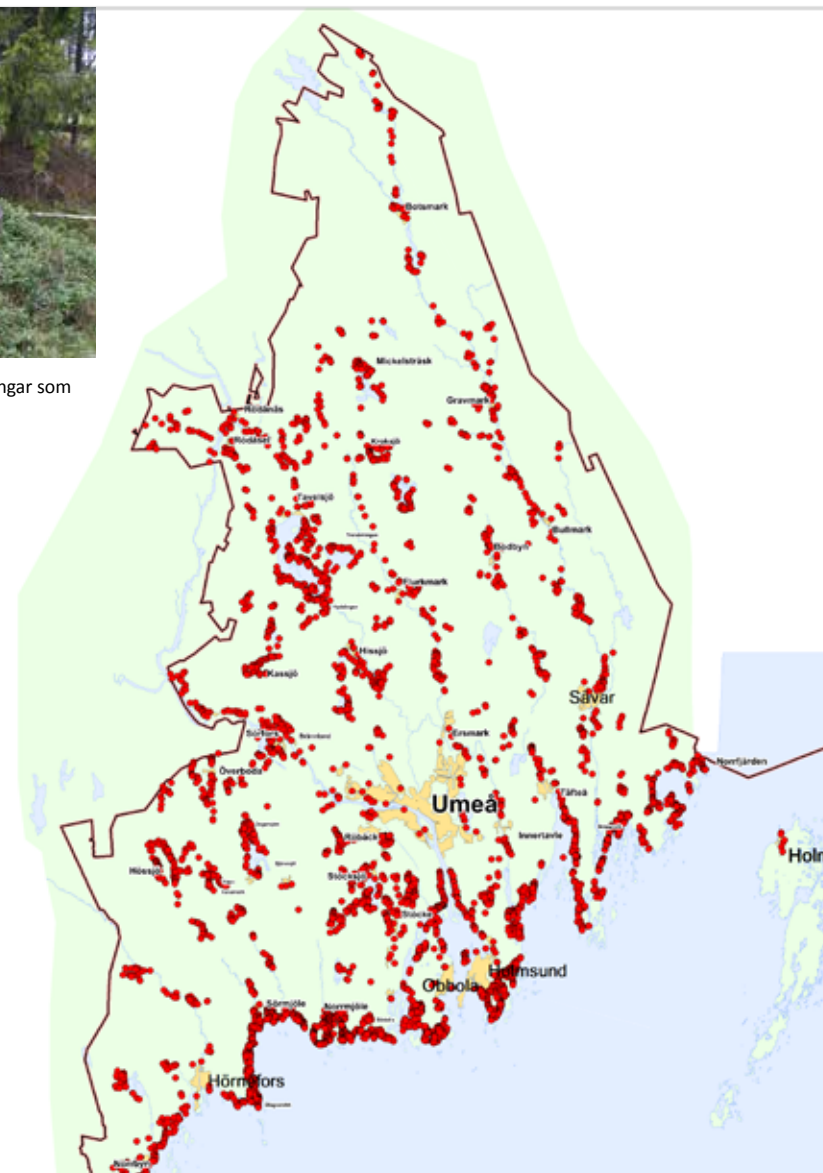
Inom följande områden, där fastigheterna har vatten från en kommunal vattentäkt med stöd av avtal, har inventeringar av enskilda avloppsanläggningar utförts: Bjännsjön, Själafjärden, Djupviken, Österlångslådan, området runt Tavelsjön, Hissjön, Piparböle, Täftefjärden, Tavlefjärden och Ostrnäs-fjärden.

Cirka 70 % av de inventerade anläggningarna har brister av någon form som innebär risk för att de inte ens klarar de reningskrav som gäller för normal skyddsnivå. Bland de resterande 30 % är det endast någon enstaka anläggning som klarar rening av näringsämnen motsvarande hög skyddsnivå.

Tillgången till vatten från en kommunal vattentäkt med stöd av avtal betyder i de flesta fall att tillgången på vatten blir större. Detta leder ofta till en högre vattenkonsumtion och därigenom en högre belastning på den avloppsanordning som ska rena avloppsvattnet. Med tanke på resultatet från avloppsinventeringarna blir också belastningen på recipienten, t.ex sjön eller havsviken, större.



Drygt 70 procent av de enskilda avloppsanläggningar som inventerats har brister i någon form.



Det finns cirka 5 700 fastigheter med vattentoalett ansluten till enskilda avlopp i Umeå kommun

Ordlista

Avloppsvatten	Vatten som avleds i rörledning: spillvatten, processvatten, kylvatten, dränvatten, dagvatten och inläckage.
ARV	Avloppsreningsverk.
Bräddvatten	Avloppsvatten som vid enstaka tillfällen, som t ex vid överbelastning, avleds (bräddas) för att avlasta magasin, reningsverk eller ledning.
Dagvatten	Ytligt avrinnande regnvatten och smältvatten.
Förnyelsetakt	Andel av total ledningslängd som förnyas under ett år.
LTA	Lätt tryckavlopp. Tryckavloppssystem med små ledningsdimensioner och med en avloppspump för varje fastighet eller mindre grupp av fastigheter.
Pe	Personekvivalent, tal för att beskriva belastningen från allmän verksamhet och industri såväl som från hushåll på exempelvis en reningsanläggning eller ledningsnät.
Serviser	Anslutningar mellan det kommunala vatten- eller avloppsledningsnätet och enskilda fastigheter.
Recipient	Vatten som tar emot avlopps- eller dagvatten med eller utan föregående rening.
Tillskottsvatten	Samlingsbegrepp för vatten som utöver spillvatten avleds i spillvattenförande avloppsledning. Tillskottsvatten kan vara dagvatten, dränvatten, inläckande sjö- och havsvatten eller dricksvatten. Observera att tillskottsvatten även inkluderar medvetet inkopplat vatten, som till exempel i kombinerade system eller tillåtna dräneringsanslutningar.
Utläckage	Utläckande vatten från dricksvattenledningsnätet (benämns ibland svinn).
Verksamhetsområde	Det geografiska område inom vilket en eller flera vattentjänster har ordnats eller ska ordnas genom en allmän VA-anläggning.
Spillvatten	Förorenat vatten från hushåll, industrier, serviceanläggningar och dylikt.
Dräneringsvatten	Grundvatten och nedträngande vatten från regn och snösmältning som avleds i dräneringsledning, dräneringsskikt eller dike.
LIS-område	Förkortning för Landsbygdsutveckling i strandnära läge. Område där lättnader i strandskydd föreslås.
Skyddsnivå	Beroende på hur känslig en bäck, sjö, kustvik eller grundvattenförekomst är ställer kommunen olika krav på hur avloppsvatten ska renas i enskilda anläggningar innan det släpps ut. Normal skyddsnivå och hög skyddsnivå är standardbeteckningar för hur höga reningskrav som ställs.



Umeå kommun
Skolgatan 31 A
901 84 Umeå
090-16 10 00
www.umea.se/kommun