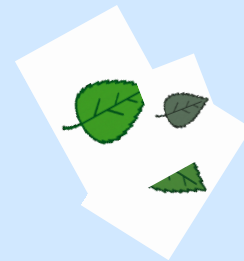


Utveckling av Korttidsvistelse

Umeå norra korttidscenter
Äldrenämnden 260326



Inledning och nuläge

Behoven inom korttidsverksamheten har förändrats. Fler personer kommer till korttids:

- för utredning
- för återhämtning efter sjukhusvistelse
- från sitt eget hem

Vi behöver:

- Minska antalet långa korttidsvistelser
- tidigare se och möta den enskildes behov
- öka möjligheten för den enskilde att kunna åka hem igen

När vi arbetar mer rehabiliterande och förebyggande kan fler bli mer självständiga inför hemgång.



Förstudie: Hantering av korttidsboenden inom äldrenämnden

Umeå kommun

4. Sammanfattande iakttagelser

Förstudien har syftat till att kartlägga äldrenämndens hantering av korttidsboendeverksamheten. Förstudien har också syftat till att utgöra underlag för beslut om fördjupad granskning inom området. Våra huvudsakliga iakttagelser är att:

- ▶ Nämnden styrning inom området är fragmenterad. Det finns en tydlig styrning avseende vikten av vård i ordinärt boende. Korttidsverksamheten kan möjliggöra detta genom att verka för god rehabilitering. Den politiska styrningen avseende korttidsverksamheten utgår från ett lokalförsörjningsdirektiv från 2019.
- ▶ Inom verksamheten finns en samsyn om att det ska finnas ett rehabiliterande arbetssätt på korttidsboenden, men det saknas samsyn om *hur* det ska genomföras. Det saknas en samsyn mellan regionen och nämnden avseende korttidsverksamhetens syfte.
- ▶ Olika åtgärder har vidtagits för att stärka det rehabiliterande arbetssättet, men de uppges ha begränsad effekt. Vår uppfattning är att det behöver tas ett helhetsgrepp kring korttidsverksamheten där även ordinärt- och särskilt boende inkluderas.
- ▶ Det finns en förhållandevis hög kompetensnivå inom korttidsverksamheten, både avseende SoL och HSL.
- ▶ Det finns en etablerad bild av att kommunen har en omfattande korttidsverksamhet. Av offentlig statistik kan vi konstatera att kommunen har en genomsnittlig, eller något högre, omfattning av korttidsverksamhet i jämförelse med liknande kommuner. Vår uppfattning är att den offentligt tillgängliga statistiken inte är tillräckligt omfattande och specifik för att kunna uttala sig med säkerhet.
- ▶ Behovet av platser på korttidsboenden uppges vara högt, vilket bekräftas av statistik som visar en beläggningsgrad på i genomsnitt 95 % mellan januari-september 2025
- ▶ Över en tredjedel av platserna fylls av individer som väntar på att deras beslut om särskilda boenden ska verkställas. Enligt vår uppfattning påverkar det möjligheten att etablera en rehabiliterande kultur på korttidsboendena.

Mot bakgrund av våra iakttagelser ser vi i huvudsak följande risker som underlag till de förtroendevaldas risk- och väsentlighetsanalys:

- Risk för bristande styrning som leder till avsaknad av ett gemensamt synsätt och i förlängningen till att mål och strategier inte verkställs inom korttidsverksamheten
- Risk för att styrningen inom hemtjänst och särskilda boenden skapar ogynnsamma förutsättningar att verkställa det rehabiliterande arbetssättet inom korttidsverksamheten



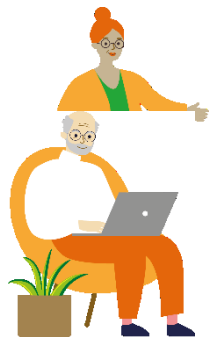
Färsk granskning av Korttidsverksamheten

Syfte och utveckling

Det här vill vi arbeta mot:

- Ett teamarbete där alla professioner samarbetar
- Ett rehabiliterande arbetssätt för alla på korttids
- Ett personcentrerat arbete – vi ser varje persons behov
- En ny organisering där alla yrkesroller ingår och samverkar



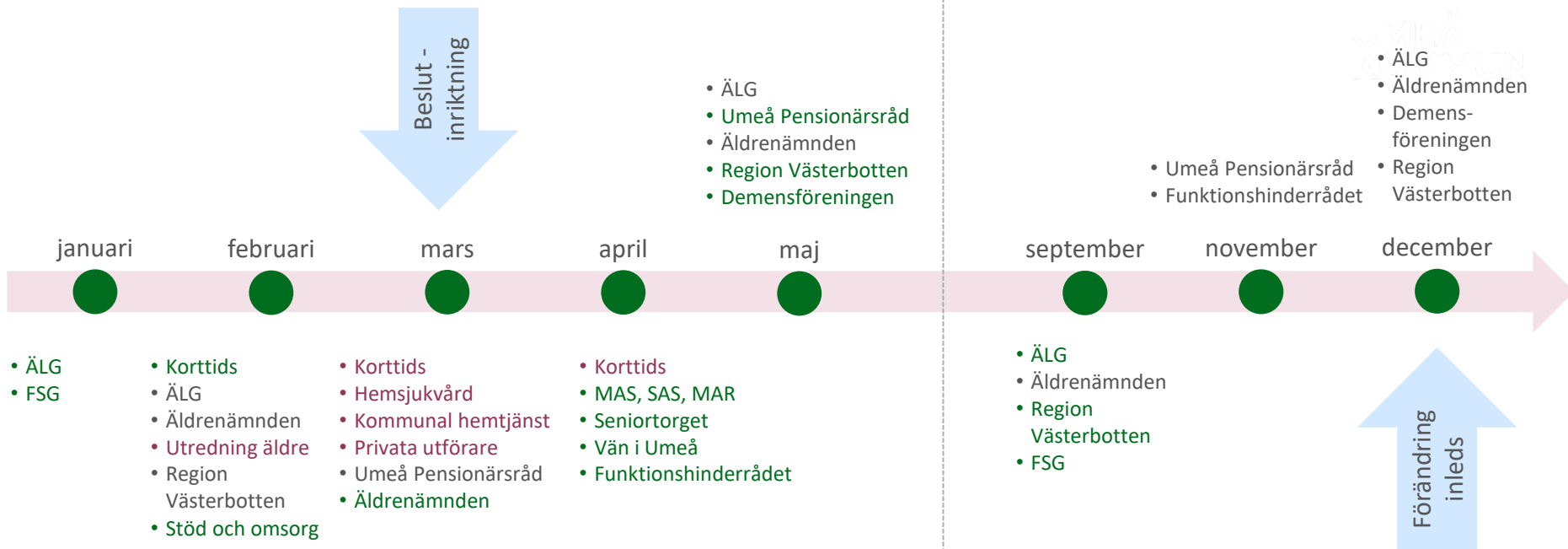


Utveckling Korttids - Planering dialog och information



våren 2026

hösten 2026

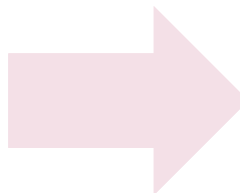


Förklaring: **Dialog**
Workshop
Information

ÄLG: Äldreomsorgsförvaltningens ledningsgrupp
FSG: Förvaltningens samverkansgrupp (fackförbund)
MAS: Medicinskt ansvarig sjuksköterska
SAS: Socialt ansvarig samordnare
MAR: Medicinskt ansvarig för rehabilitering

Utveckling Korttids – dialog

Utveckling av Umeå norra korttidscenter - Intranät Umeå kommun



Start / Organisation / Aldersomsorg / Organisation / Vård och omsorgsböende och korttidsvårds / Utveckling av Umeå norra korttidscenter

Äldreomsorg	
Nyhetsarkiv	>
Inspiration	
Gemensamt	>
Organisation	∨
Din kommunala korttids	
Hälsa och sjukvård	>
Korttidsvård inom äldreomsorg	>
Utredning äldre och provstation	>
Vård och omsorgsböende och korttidsvårds	∨
Ditt	
Dokumentationshandledare	
Facebooksidor	>
Kvalitetsundersöknings (KUSK)	
Personcentrerat förhållingsätt	
Utveckling av Umeå norra korttidscenter	
Äggråd på Dragonen vård och omsorgsböende	
Äldreomsorgens verksamhetscentrum	>
Kanalkarta	>

Utveckling av Umeå norra korttidscenter

Lägg till som favorit

Under en längre tid har vi pratat om hur korttidsverksamheten kan utvecklas. Nu tar vi nästa steg – och gör det tillsammans. Målet är att skapa ett arbetsätt med mer fokus på förebyggande och rehabiliterande insatser som stärker både den enskilda och verksamheten.

Varför behöver vi utveckla arbetsättet?

Behoven inom korttidsverksamheten har förändrats. Fler personer kommer till korttids för utredning och återhäntning, både efter sjukhusvård och från det egna hemmet. Samtidigt ser vi ett behov av att:

- minska långvariga korttidsvårdsfall
- tidigare uppmärksamhet och möta den enskildes behov
- stärka möjligheten att återvända hem

Genom att arbeta mer rehabiliterande och förebyggande kan vi skapa bättre förutsättningar för självständighet inför hemgång.

Målbild

Detta är de utgångspunkter vi kommer att utforska och utveckla vidare:

- Teambaserat, rehabiliterande och personcentrerat arbete – oavsett anledning till korttidsvårdsfall
- Ny organisering där alla professioner ingår och samverkar

Grov planering*

Månad	Ämnen
Januari	Dialog i ledningsgrupp och samverkansgrupp.
Februari	Kort information till äldregruppen, Region Västerbotten samt dialog med korttids och Stöd och omsorgsförvaltningen.
Mars	Workshops med representanter från korttids, hemjukvård, kommunal hemtjänst, privata hemtjänstföretag. Information till UPR, dialog i äldregruppen angående beslut om inriktning.
April	Workshop med representanter från korttids, dialog med MAS, MMR, SAS, Seniorrådet, Vän i Umeå, Funktionshinderrådet.
Maj	Information i ledningsgrupp, dialog med UPR, Region Västerbotten, Demensföreningen samt information till äldregruppen.
Hösten 2026	Fortsatt information och dialog i samma forum som ovan. Tidigast i december 2026 inleds den faktiska förändringen.

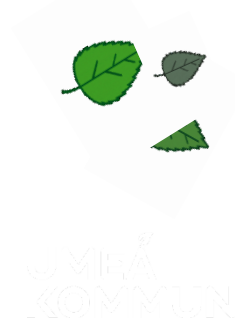
*Observera att planeringen eventuellt kommer att justeras och att alla intressenter eventuellt inte hunnit kontaktas ännu.

Lämna idéer och förslag

Länk till enkät där du kan bidra med idéer och förslag gällande utveckling av korttids-

Kontakt

Linda Burén
utvecklingsstrateg
Äldreomsorg
090-16 48 16
Linda.buren@umecommun.se



Förslag till beslut



Äldrenämnden ställer sig bakom en inriktning för utveckling av korttidsvistelse med fokus på ett mer förebyggande, rehabiliterande och personcentrerat arbetssätt, i syfte att stärka den enskildes självständighet och möjliggöra tidigare och tryggare hemgång.

Äldrenämnden uppdrar till äldreomsorgsförvaltningen att fortsätta utvecklingsarbetet i enlighet med fastställd inriktning.

Fråga till Pensionärsorganisationer



- Medskick till förvaltningen inför förändringar korttidsverksamhet?

UMEÅ
KOMMUN

The logo consists of two lines of text. The top line reads 'UMEÅ' and the bottom line reads 'KOMMUN'. The letters are rendered in a bold, sans-serif font with a green-to-dark-green gradient. A stylized green leaf is positioned above the 'Å' in 'UMEÅ', with its stem extending downwards into the letter.